
Inleiding: De TerraTec Home Cinema	2
De installatie.....	3
De eerste keer starten	5
Opbouw en bedieningselementen	16
Het On-Screen-Display.....	22
De infobalk	23
Beeld-in-beeld (PiP)	25
EPG – het elektronische programmatijdschrift.....	26
Opnames.....	32
Timeshifting.....	44
Weergave van opnames.....	45
Teletekst.....	47
De instellingen.....	49
Contextmenu's	74
De toetsenbordindeling.....	76
Algemeen	76
Bijlage	79

Legenda:

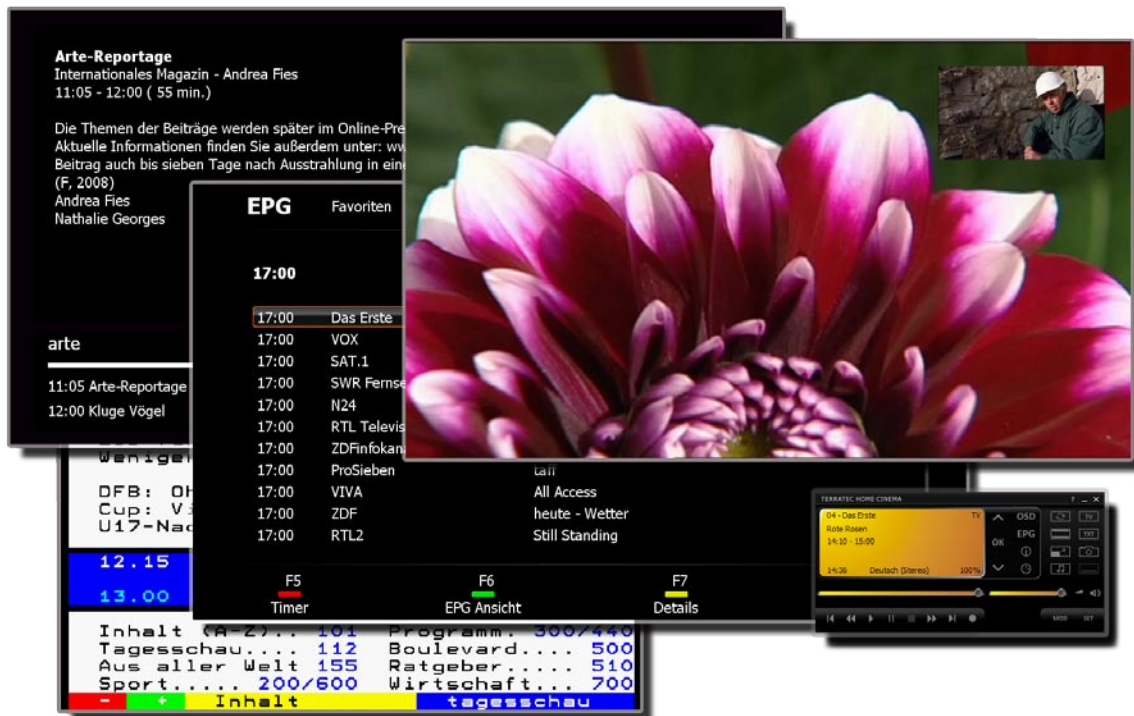


naast dit symbool vindt u nuttige informatie over de functies van de TerraTec Home Cinema.



Dit symbool markeert functies, die uitsluitend in de TerraTec Home Cinema en niet in de TerraTec Home Cinema Basic zijn opgenomen. Deze kunnen via een serienummer worden vrijgeschakeld, die u in de webshop op onze internetpagina kunt aanvragen.

Inleiding: De TerraTec Home Cinema

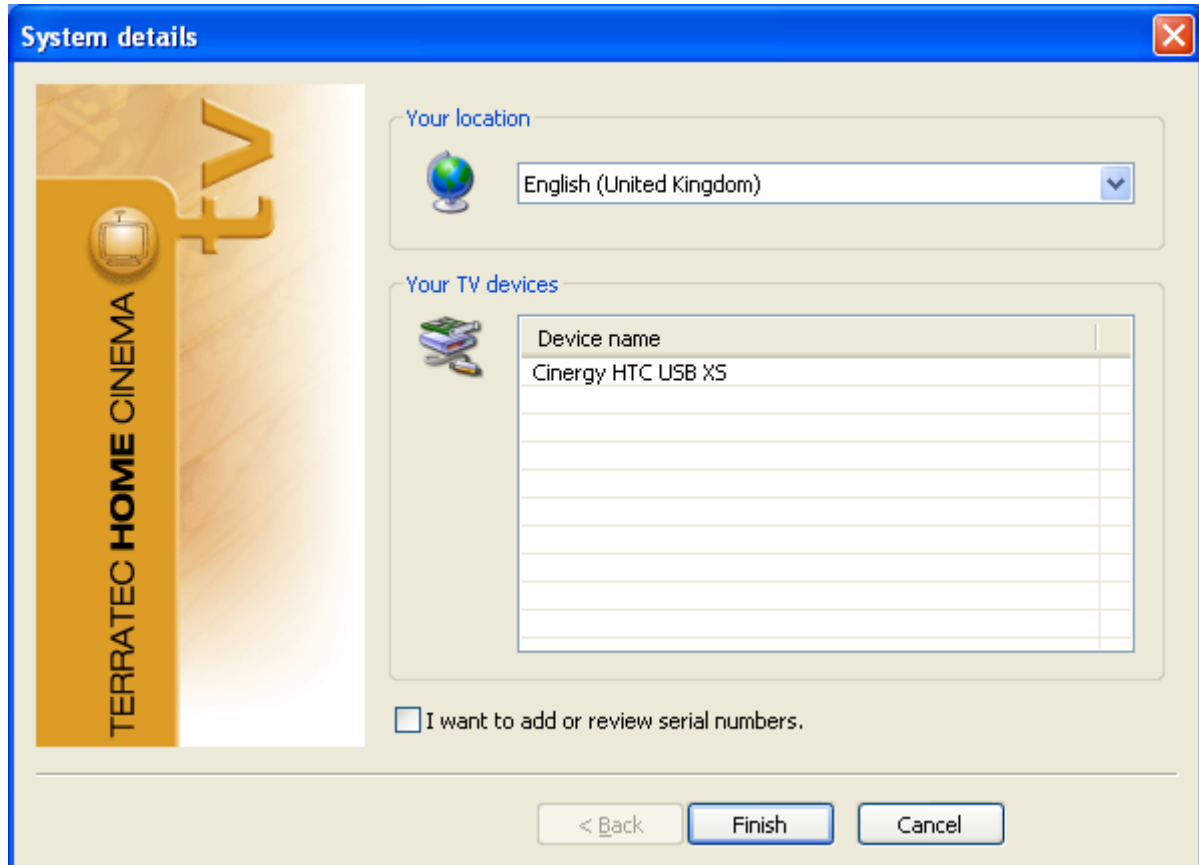


De TerraTec Home Cinema is uw controlecentrum voor analoge en digitale televisie. Alle functies en features, zoals b.v. zenderkeuze, timeshifting, opnames of teletekst, zijn in de TerraTec Home Cinema geïntegreerd.

De installatie



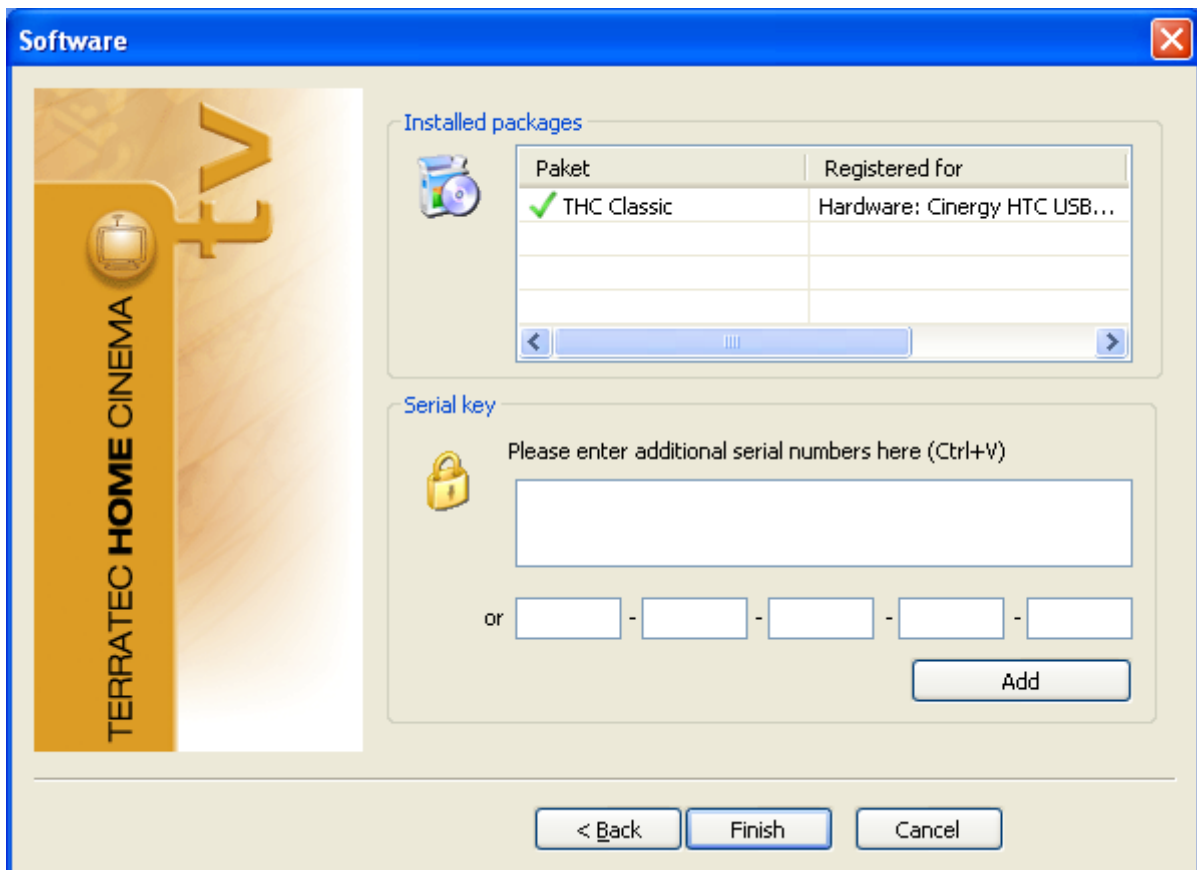
Voor de installatie van de TerraTec Home Cinema Software moet u uw tv-ontvanger op de USB-poort aansluiten of u plaatst de tv-kaart in een vrije PCI-slot van uw computer en installeert de drivers.



Zodra u de installatie van de TerraTec Home Cinema software start, kunt u uw locatie kiezen. De installatiewizard laat tevens eveneens de al geïnstalleerde apparaten zien. Klik aansluitend op „Voltooien“ en de installatie kan beginnen.

I want to add or review serial numbers.

Wanneer u de Basic-versie gebruikt en de uitgebreide functies van de TerraTec Home Cinema software wilt gebruiken, dan moet u een serienummer invoeren of verifiëren. Daarvoor activeert u het selectievakje "Ik wil serienummers invoeren of verifiëren".



In de volgende stap voert u uw serienummer in en klikt u aansluitend op "Toevoegen". In de lijst met geïnstalleerde pakketten worden nu de gegevens van uw pakket getoond. Tot slot klikt u op „Voltooien“.



U kunt de functionaliteit van de TerraTec Home Cinema Basic met upgrades tegen vergoeding uitbreiden, die u in de TerraTec Webshop kunt aanschaffen.

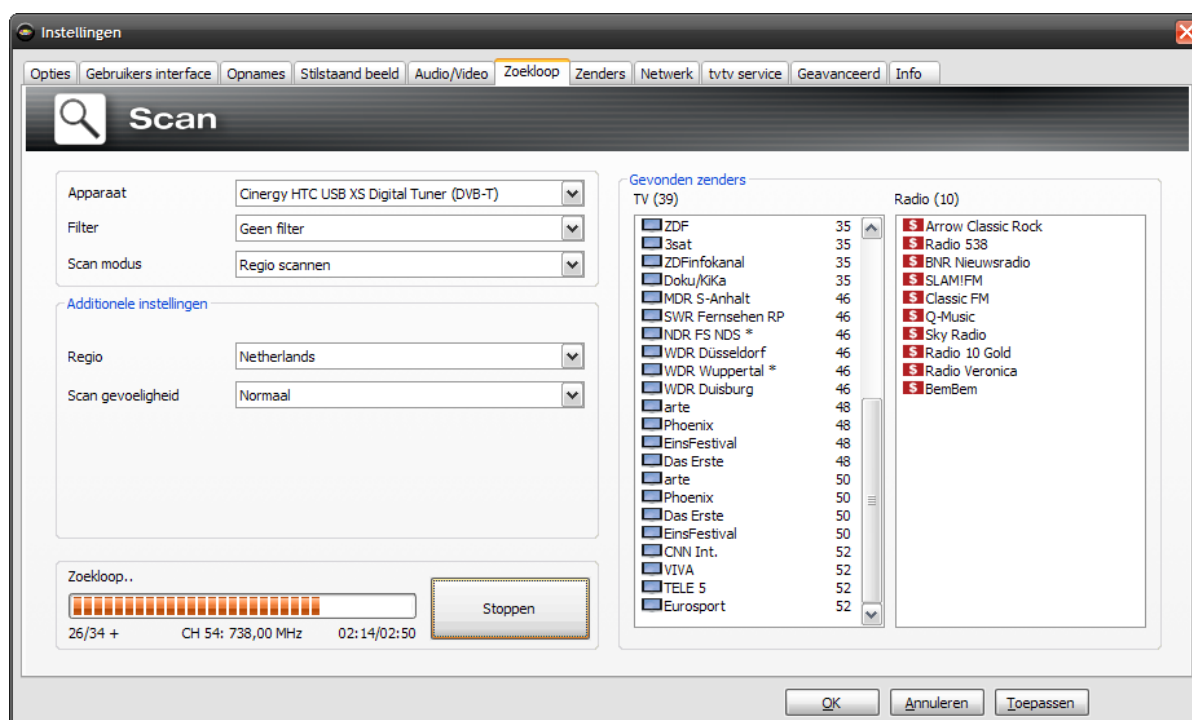
De eerste keer starten

Als u de toepassing voor de eerste keer start, wordt u direct naar het configuratiemenu van de TerraTec Home Cinema geleid. Hier kunnen de fundamentele instellingen uitgevoerd worden, die later gedetailleerd verklaard worden.

Als eerste moet u de volgende stappen uitvoeren:

1. Start het zenderzoeken!
2. Maak een favorietenlijst aan!
3. Bepaal de opslaglocatie voor opnamen!

1. Start het zenderzoeken!



Apparaat – Kies het apparaat waarvoor een zenderzoekloop uitgevoerd moet worden. Dat is per standaard (b.v. DVB-T) slechts één keer nodig. Hebt u meerdere toestellen van dezelfde standaard geïnstalleerd, dan staan de gevonden zenders natuurlijk ook hiervoor ter beschikking.


Filter – U kunt de zoekloop tot vrij ontvangbare, gecodeerde of alle ontvangbare programma's (geen filter) beperken.

Scan modus – Afhankelijk van de televisiestandaard staan hier verschillende opties ter beschikking. De nodige informatie vindt u in de zoekloophoofdstukken bij de betreffende tv-standaard.

Klik op "Scan" om de zoekloop te starten

Zoekloop DVB-T

Zoekmodus: zoekloop voor een regio



Additional settings

Regio: Netherlands

Scan gevoeligheid: Normaal

Regio – Zoek uw ontvangstregio in de lijst. Vindt u niets, kies dan gewoon "Alle".

Scan gevoeligheid – In sommige landen, zoals b.v. Frankrijk, worden zenders een beetje "naast" de gestandaardiseerde frequentie uitgezonden. Vindt de zoekloop met de instelling "Normaal" niet alle zenders, dan kunt u de zoekloop hiermee fijner instellen.

Zoekmodus: zoekloop voor een frequentieband/naar een specifieke frequentie scannen



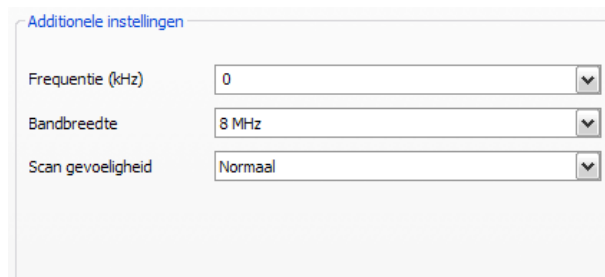
Additional settings

Frequentie (kHz): Vanaf 0 tot 818000, Stap grootte 8000

Bandbreedte: 8 MHz

Scan gevoeligheid: Normaal

Zoekloop naar frequentie



Additional settings

Frequentie (kHz): 0

Bandbreedte: 8 MHz

Scan gevoeligheid: Normaal

Naar specifieke frequentie scannen

Frequentie (kHz) – Voor specialisten is het mogelijk om naar een specifieke frequentie of een frequentiebereik en de stapgrootte voor het zoeken daarin te selecteren.

Bandbreedte – DVB-T kan met verschillende bandbreedte uitgezonden worden. In Europa zijn 7 of 8 Mhz gebruikelijk, in Taiwan b.v. 6 Mhz.

Zoekintensiteit – Zie "Zoekmodus: zoekloop voor een regio"

Zoekloop DVB-S

Zoekmodus: zoekloop voor een satelliet

Satelliet – Kies hier de satelliet waarop u uw satellietdish gericht hebt.

DiSEqC 1.0 – DiSEqC wordt voor de besturing van satellietinstallaties gebruikt, die van meer dan één satelliet data (tv) ontvangen. Stel deze instelling in net zoals de instellingen van uw satellietinstallatie. Via DiSEqC 1.0 is het mogelijk tot maximaal vier verschillende satellieten te ontvangen.

Voorbeeld:

uw satellietinstallatie is op Astra en Eutelsat uitgericht. In deze gevallen stelt u de DiSEqC-opties in de regel als volgt in:

Optie A / positie A tijdens de zoekloop op Astra

Optie B / positie B tijdens de zoekloop op Eutelsat



Omdat er helaas geen gestandaardiseerde instellingen voor satellietinstallaties bestaan, moeten vaak diverse instellingen worden uitgetest, wanneer u geen informatie van de satellietinstallatie heeft. Heb er a.u.b. begrip voor, dat ook onze support niet altijd een oplossing voor uw instellingen bij de hand heeft.

Zoekmodus: zoekloop voor een frequentieband/naar een specifieke frequentie scannen

Zoekloop naar frequentie

Naar specifieke frequentie scannen

Frequentie (kHz) – Voor specialisten is het mogelijk om naar een specifieke frequentie of een frequentiebereik en de stapgrootte voor het zoeken daarin te selecteren.

Symbolrate (KS) – De symbolrate is de opgegeven snelheid voor de gegevenstransmissie. Bij een zoekloop voor een frequentieband of een specifieke frequentie moet die opgegeven worden.

Polarisatie – Een frequentie kan horizontaal of verticaal gepolariseerd zijn, kies hier de betreffende polarisatie

FEC – (Forward Error Correction) geeft de foutbeveiliging aan waarmee het signaal tegen storingen beveiligd is.

Informatie over beschikbare satellietprogramma's en de parameters ervan vindt u b.v. op:

<http://www.lyngsat.com>

Zoekloop DVB-C

Zoekmodus: zoekloop voor een regio



Additional settings dialog box for 'Regio' search mode. The 'Regio' dropdown menu is set to 'Netherlands (@Home Main)'.

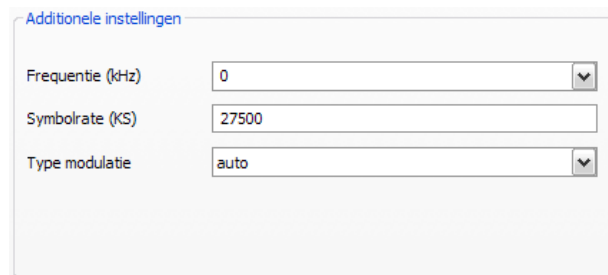
Regio – Zoek uw ontvangstregio in de lijst. Vindt u niets, kies dan gewoon "Alle".

Zoekmodus: zoekloop voor een frequentieband/naar een specifieke frequentie scannen



Additional settings dialog box for 'Zoekloop naar frequentie' search mode. The 'Frequentie (kHz)' dropdown is set to '0', 'Vanaf' is '0', 'tot' is '818000', and 'Stap grootte' is '8000'.

Zoekloop naar frequentie



Additional settings dialog box for 'Naar specifieke frequentie scannen' search mode. The 'Frequentie (kHz)' dropdown is set to '0', 'Symbolrate (KS)' is '27500', and 'Type modulatie' is 'auto'.

Naar specifieke frequentie scannen

Frequentie (kHz) – Voor specialisten is het mogelijk om naar een specifieke frequentie of een frequentiebereik en de stapgrootte voor het zoeken daarin te selecteren.

Symbolrate (KS) – De symbolrate is de opgegeven snelheid voor de gegevenstransmissie. Bij een zoekloop voor een frequentieband of een specifieke frequentie moet die opgegeven worden.

Type modulatie – Het modulatietype is een andere optie voor de gegevenstransmissie en kan hier voor bepaalde programma's worden ingesteld.

Zoekloop analoog

Zoekmodus: zoekloop voor een regio

Additional settings

Regio

TV standaard

Regio – Zoek uw ontvangstre regio in de lijst. Vindt u niets, kies dan gewoon "Alle".

Zoekmodus: zoekloop voor een frequentieband/naar een specifieke frequentie scannen

Additional settings

Regio

TV standaard

Zoekloop naar frequentie

Additional settings

Frequentie (kHz)

TV standaard

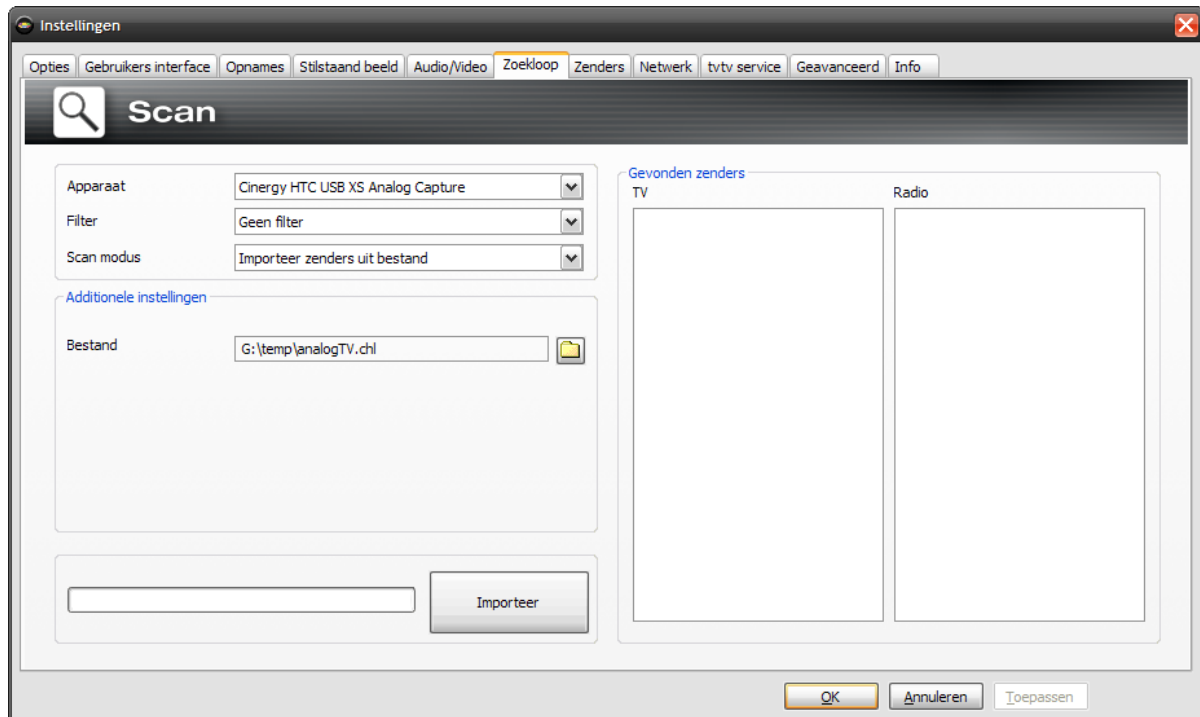
Naar specifieke frequentie scannen

Frequentie (kHz) – Voor specialisten is het mogelijk om naar een specifieke frequentie of een frequentiebereik en de stapgrootte voor het zoeken daarin te selecteren.



Beschikt uw tv-oplossing over analoge ingangen, dan worden deze als zenders behandeld. De namen voor de analoge ingangen worden automatisch gegeven en richten zich naar het soort aansluiting -> S-video / Composite.

Import zenderlijst



U heeft bovendien twee mogelijkheden, al aangemaakte zenderlijsten te importeren. Daarvoor klikt u in het keuzemenu voor de zoekmodus op:

Zenders uit een bestand importeren

In dit geval kunt u een zenderlijst uit een al afgesloten zenderzoekloop importeren.

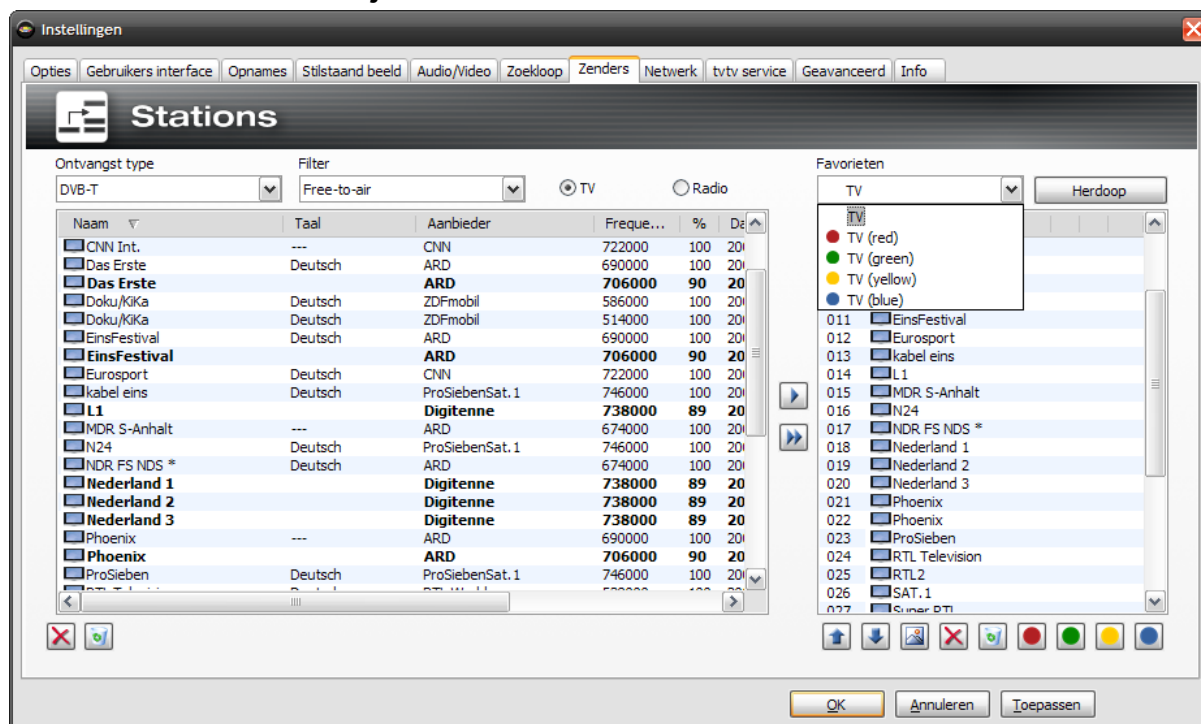
Zender van het internet importeren

Hier kiest u uw ontvangststandaard en in de volgende stap het bestand, dat u wilt importeren. De lijsten zijn overeenkomstig de regio of de satelliet benoemd.





De import van het internet verdient vooral aanbeveling bij de ontvangststandaard DVB-S, omdat de satelliet-zoekloop wel een uur in beslag kan nemen. Bij het importeren zijn de zenders al voorgesorteerd en staan met een muisklik in uw zenderdatabase. Daardoor kunt u direct beginnen.



2. Maak een favorietenlijst aan!



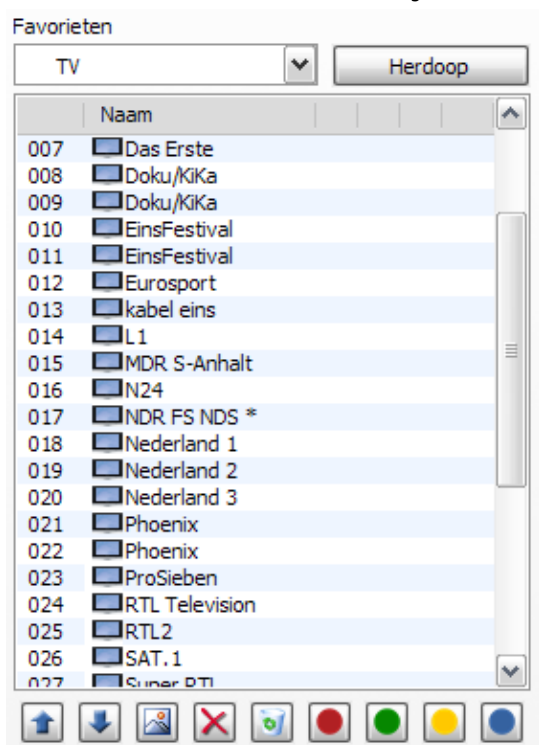
In het zenderbeheer vindt u in de linkerlijst alle zenders die door één of meerdere zoeklopen gevonden werden. U kunt de lijstinhoud op de criteria ontvangsttype, filter (vrije, gecodeerde of alle programma's) en op tv-/radio-ontvangst filteren.

Met de knop  neemt men de gemarkeerde zenders in de favorietenlijst op, met de knop  worden alle zenders overgenomen.



Alleen zenders die zich in een favorietenlijst bevinden, kunnen ook bekeken of beluisterd worden. Analoge video-ingangen worden door de symbolen  voor composite en  voor S-video weergegeven en kunnen als "normale" zenders in de favorietenlijsten overgenomen worden.

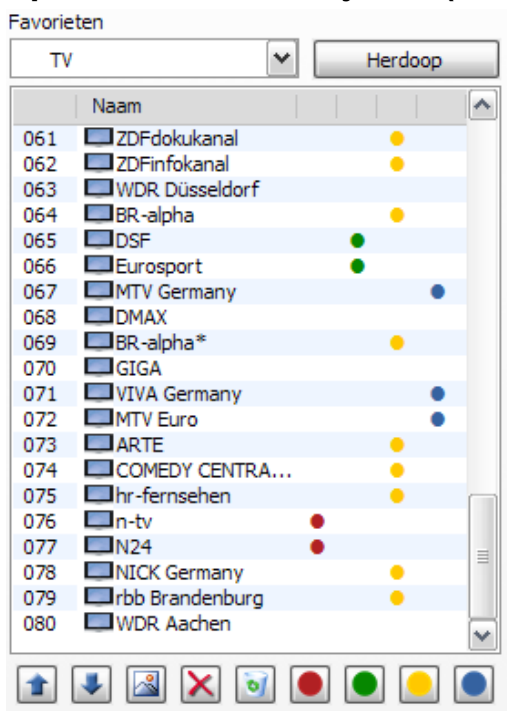
Instellen van favorietenlijsten



Om de zenders volgens uw interesse te sorteren, markeert u de betreffende zenders en beweegt u met de toetsen en op en neer in de lijst.

Met de toetsen en wist u één of alle zenders uit de favorietenlijst.


Speciale favorietenlijsten (alleen TerraTec Home Cinema)



Naast de favorietenlijst voor tv en radio kunt u speciale/eigen lijsten aanmaken.

Deze favorietenlijsten kunnen meerdere functies vervullen. De DVB-T-zenders kunt u b.v. volgens ontvangstgebied, ontvangststandaard (b.v. analoog/DVB-T/DVB-S) of volgens genre, b.v. sport, films en nieuws ordenen.

Om een zender aan een speciale favorietenlijst toe te wijzen, markeert u de zender en klikt u aansluitend op één van de gekleurde knoppen . Een zender kan in meerdere lijsten voorkomen.

Met de toets  kunt u aan de gekozen favorietenlijst een naam geven.

Waar vindt ik de favorietenlijsten?



Met een „rechtsklik“ in het tv-beeld kunt u onder „TV Favorieten“ uw favorietenlijsten benaderen.

Hoe schakel ik om?

Er zijn verschillende mogelijkheden om in de zenderlijst te navigeren resp. om te schakelen.

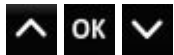
Om naar de volgende zender in de lijst te komen, drukt u op uw toetsenbord op de ▲-toets, om naar de voorgaande zender terug te gaan, drukt u op de ▼-toets. Voor bevestigen drukt u op de Enter-toets.

of

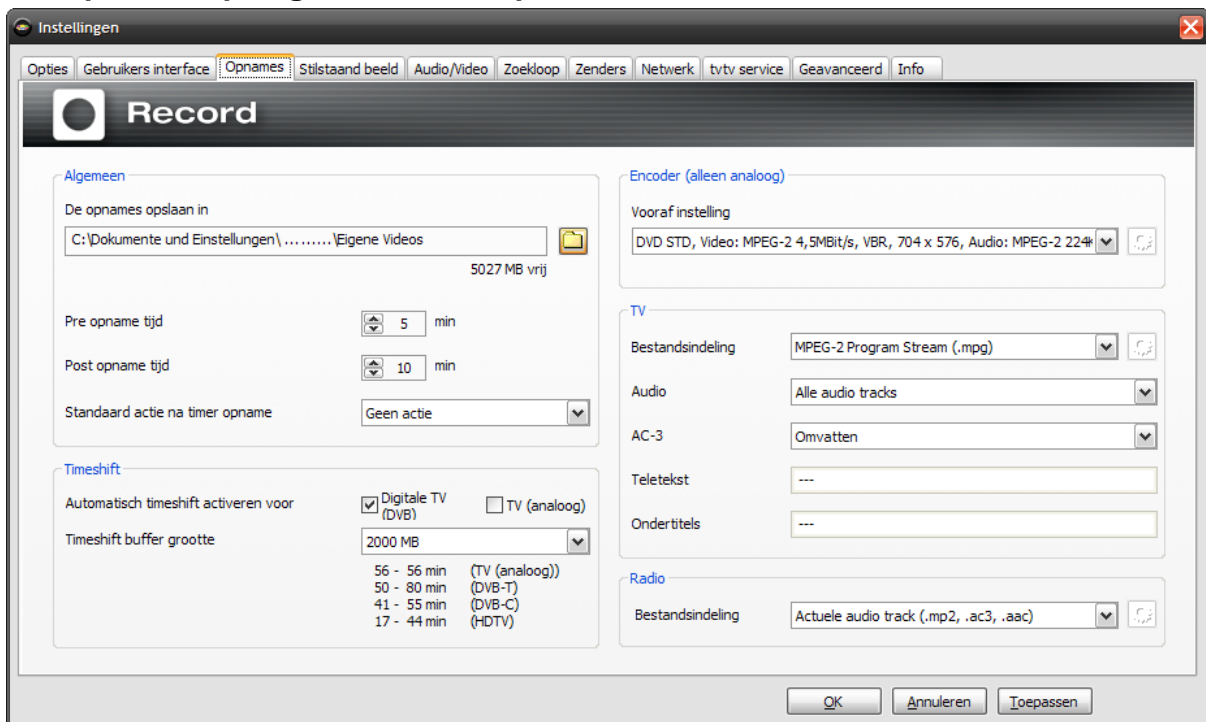
klikt u met de rechter muisknop in het tv-venster en kiest u in het contextmenu „Station +“ om naar de volgende zender te schakelen of op „Station –“, om naar de voorgaande te gaan.

of

Klik met de linker muisknop op de "pijl naar boven"-toets in het bedieningsvenster om naar de volgende zender te gaan of op de "pijl naar beneden"-toets om naar de voorgaande zender terug te gaan en bevestig dit met OK.



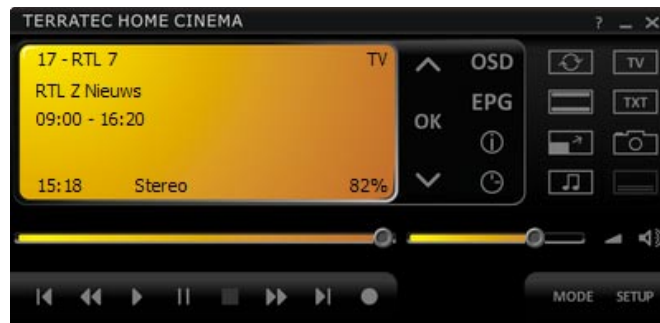
3, Bepaal de opslaglocatie voor opnamen!



In de instellingen van de TerraTec Home Cinema heeft u de mogelijkheid de opslaglocatie van uw opnamen te veranderen. Daarvoor klikt u bij "De opnames opslaan in" op de knop met het kleine mapsymbool. Nu kunt u naar de betreffende map navigeren en deze door indrukken van de OK-knop selecteren.

Opbouw en bedieningselementen

De software bestaat in hoofdzaak uit het tv-venster en de bedieningsinterface.



TV-venster

Bedieningsinterface

De bedieningsinterface omvat:

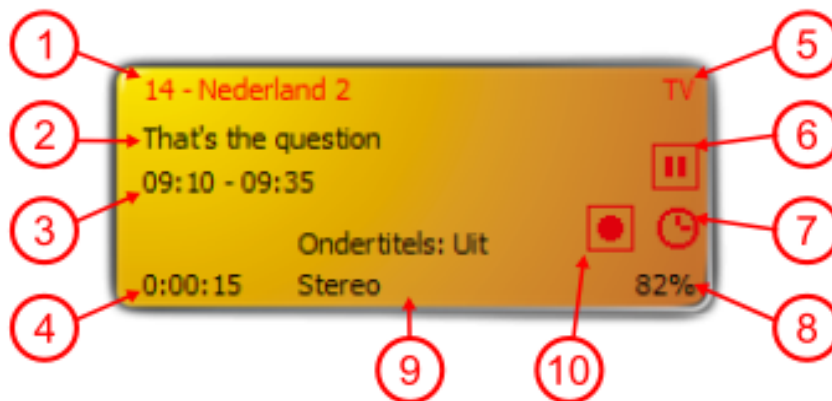
- **Display met contextafhankelijke weergave van extra informatie**
- **Modus-toets (tv, radio, weergave van opnamen)**
- **Navigatieknoppen (zenderkeuze, menunavigatie)**
- **Teletekstknop (teletekst openen/sluiten, transparante teletekst)**
- **Ondertiteling**
- **Weergavefuncties (weergavevenster openen/sluiten, vol beeld)**
- **Transportfuncties (weergave, opname, pauze, ...)**
- **Audiofuncties (audiokanaal/-formaat, volume, mute-functie)**
- **Stilstaand beeld functie**
- **OSD-functies (On-Screen-Display)**
- **EPG weergeven**
- **Instellingen (basisconfiguratie)**
- **Timer-button**

De toegang tot de functies van de TerraTec Home Cinema kan in de regel op verschillende manieren gebeuren. Principieel staan de volgende mogelijkheden ter beschikking:

- **Knoppen van de bedieningsinterface**
- **Infrarood-afstandsbediening (indien voorhanden)**
- **On-Screen-Display (OSD)**
- **Contextmenu's – rechter muisknop in het tv-venster**
- **Toetsenbordbevelen of toetscombinaties**

Display

Het display van de bedieningsinterface is afhankelijk van de context en toont



- | | |
|--------------------------------------|---------------------------|
| ① Zendernummer en -naam | ② Het actuele programma |
| ③ Begin en einde van het programma | ④ Actuele tijd/opnametijd |
| ⑤ Actuele modus (tv, radio, opnames) | ⑥ Timeshift actief |
| ⑦ Timer geprogrammeerd | ⑧ Volume |
| ⑨ Het actuele audiospoor | ⑩ Opname actief |

Modus



(tv-, radio- en opnamemodus)

Schakelt tussen de volgende drie modi om.

TV-modus

In de tv-modus kunt u televisieprogramma's bekijken en/of opnemen. De tv-modus kan alleen geselecteerd worden als er zich minstens een televisiezender in de tv-favorietenlijst bevindt.

Meer hierover in het hoofdstuk [Zenders](#).

Radiomodus

In de radiomodus kunt u radioprogramma's beluisteren en/of opnemen. De radiomodus kan alleen geselecteerd worden als er zich minstens een radiozender in de radio-favorietenlijst bevindt.

Hoe u radiozenders aan een favorietenlijst toevoegt vindt u in hoofdstuk [Aanmaken van favorietenlijsten](#).



Niet in elke regio worden via DVB-T ook radioprogramma's uitgezonden.

Opnamemodus

In deze modus kunt u opnames uit de ingestelde opnamedirectory weergeven die door de opname van een televisie-of radioprogramma ontstaan zijn. Bevinden er zich geen opnames in dit directory, dan blijft de weergave leeg. Houdt er a.u.b. rekening mee, dat de TerraTec Home Cinema geen algemene mediaspeler is, omdat alleen opnames worden weergegeven, die ook met deze applicatie zijn opgenomen.

Navigatiefuncties



(tv- en radiomodus)

De navigatieknoppen dienen voor de zenderkeuze. Met de **OK**-knop wordt op de beeldweergave een lijst van de tv- en radiofavorieten weergegeven. Daarnaast kan een wissel tussen zenders zonder de omweg via eventueel daartussen liggende zenders uitgevoerd worden.

Navigatie in het OSD.

Via de pijltoetsen navigeert u in de verschillende OSD-menu's (OSD-hoofdmenu, EPG, timer, opnames, ...). De menu's worden in de beeldweergave weergegeven. OK kiest een menupunt.

In lijstvelden, zoals b.v. de EPG en de EPG-details kan tussen de invoer ook met het scrollwiel van de muis genavigeerd worden.

Teletekst



(alleen tv-modus)

Wordt de knop voor de eerste keer ingedrukt, dan wordt de teletekstpagina van de actuele zender in het tv-venster weergegeven. Door nog eens op deze knop te drukken, wordt de teletekstpagina transparant over de lopende televisie-uitzending weergegeven. Door nog eens op deze knop te drukken, wordt de teletekst beëindigd en wordt naar de normale televisieweergave teruggekeerd.

Meer hierover in het hoofdstuk [Teletekst](#).

Ondertiteling



(alleen tv-modus)

Met een klik op deze toets krijgt u (voor zover aangeboden) de ondertiteling te zien..

Weergavefuncties



(alle modi)

De "TV"-knop sluit het tv-venster. Door nog eens op de knop te drukken, verschijnt het venster opnieuw.



Is de beeldweergave gesloten, dan wordt het programma verder gedecodeerd. Wilt u het decoderen volledig uitschakelen, om b.v. de systeembronnen te sparen, dan kunt u de decoders via de functie "Audio-/videoweergave stoppen" in het contextmenu deactiveren.



(alle modi)

Volledig scherm -Via de "volledig scherm"-knop gaat u naar de weergave met volledig beeld. De bedieningsinterface verdwijnt. Klikt u met de muis op het beeld, dan verschijnt de bedieningsinterface die wacht op uw invoer. Door opnieuw op de knop te drukken, gaat u terug naar de vensterweergave.



(alle modi)

Formaatomschakeling – Via de "formaatomschakelingstoets" zorgt u voor een omschakeling van de videoweergave. Vele zenders zenden hun programma met de bekende zwarte balken boven- of onderaan het beeld uit. Vooral op een breedbeelddisplay storen deze balken natuurlijk enorm, omdat een groot deel van het beeldscherm gewoon zwart blijft. Er zijn zwarte balken die met het programma uitgezonden worden. D.w.z. dat het om een traditionele 4:3-uitzending gaat, hoewel het belangrijke bereik in het breedbeeldformaat voorhanden is. De software herkent echte 16:9-uitzendingen automatisch en past het beeld aan. Breedbeeldfilms in 4:3-formaat kunnen weliswaar niet automatisch herkend worden, het tv-beeld kan in elk geval in het juiste formaat gedwongen worden.



(alle modi)

Beeldschermfoto – Via de "beeldschermfoto"-toets maakt u een foto van het actuele beeld. De foto's worden in de ingestelde opnamedirectory opgeslagen.

Gedetailleerde informatie vindt u in het hoofdstuk [Stilstand beeld](#).

Transportfuncties



(alle modi)

Met de transportknoppen stuurt u timeshifting, de opname- en weergavefuncties van de software. Timeshifting, opnemen en weergeven worden in afzonderlijke hoofdstukken behandeld, daarom vindt u hier slechts een overzicht van de verschillende knoppen.



Cursief afgedrukte transportfuncties zijn bij handmatige [Timeshifting](#) actief.

	Timeshifting	Opname	Weergave
	Geen functie <i>Start de weergave</i>	Geen functie <i>Start de weergave van de opname</i>	Start de weergave
	Geen functie <i>Beëindigt de timeshifting</i>	Beëindigt de opname	Beëindigt de weergave
	Onderbreekt de weergave <i>Start de timeshifting</i>	Geen functie	Onderbreekt de weergave
	Geen functie	Start de opname	Geen functie
 	Verspringt naar begin/einde van de timeshift	Verspringt naar het vorige/volgende markerpunt	Verspringt naar het vorige/volgende markerpunt
 	Spoelt vooruit/achteruit, meervoudig indrukken verhoogt de snelheid	Spoelt vooruit/achteruit, meervoudig indrukken verhoogt de snelheid	Spoelt vooruit/achteruit, meervoudig indrukken verhoogt de snelheid
	Plaatst de weergave binnen de timeshifting. Links is het begin van de timeshift, rechts de realtime.	Plaatst de weergave binnen de opname. Links is de start van de opname, rechts de realtime.	Plaatst de weergave binnen de weergave. Links is het begin, rechts het einde.

Wilt u de navigatie binnen een lopende opname gebruiken, dan moet u voordien één keer op de weergaveknop drukken!

Audiofuncties



Via de audiofuncties kiest u het audiokanaal, het audioformaat, regelt u het volume of schakelt u het geluid uit. Sommige zenders zenden hun programma in meerdere talen en/of meerdere audioformaten uit. Het gekozen audiokanaal wordt (afhankelijk van de opname-instellingen) ook voor de opname gebruikt.

Hebt u het geluid uitgeschakeld, dan verschijnt het symbool  in het tv-venster.

Meer informatie vindt u in het hoofdstuk [Opname](#).



U kunt het volume ook met het muiswiel regelen. Een klik met de middelste muisknop schakelt het geluid uit en activeert het geluid opnieuw.

OSD-functies



Het oproepen van het On-Screen-Display (het hoofdmenu) is in alle modi mogelijk.

Meer informatie krijgt u in het hoofdstuk [On-screen display](#).

EPG weergeven



Geeft het elektronische programmatijdschrift weer dat u een overzicht van het actuele programma van de gekozen zender toont. Gelieve er rekening mee te houden dat EPG-data alleen via digitale televisie uitgezonden worden. Hebt u een tv-ontvanger die analoge televisie ondersteunt, dan kunt u EPG-data ook via de tvtv-dienst ontvangen. Meer informatie vindt u in het hoofdstuk [tvtv service](#).



Eén van de belangrijkste functies is zeker de programmering via de EPG. Details krijgt u in het hoofdstuk [Timeropname – met EPG geprogrammeerd](#).

Instellingen



Geeft de instellingen weer Hier stelt u algemene opties van de software in, start u de zenderzoekloop en beheert u zenders via de favorietenlijsten.

Meer informatie krijgt u in het hoofdstuk [Instellingen](#).

Het On-Screen-Display

OSD Geeft het hoofdmenu weer.



TV - schakelt over in de tv-modus en geeft de laatst gekozen tv-zender weer.

Radio - schakelt over in de radiomodus en geeft de laatst gekozen radiozender weer.

Opnames - in deze rubriek kunt u uw opnames beheren en heeft u de mogelijkheden opnames af te spelen of te wissen.

Online media - onder online media liggen de diensten „myNoxon“ en de ZDFmediathek.

De kleurentoetsen



Geeft de geplande opnames weer. Hier kunt handmatig nieuwe opnames programmeren, geplande opnames wissen, bewerken of de OSD afsluiten.



Wanneer u de groene toets indrukt heeft u de mogelijkheid de sleep-timer te activeren. De sleep-timer sluit de computer na de opgegeven tijd automatisch af, wat vooral nuttig is bij nachtelijke tv-uitzendingen.



Hier kunt u de instellingen van een aangesloten CI-module benaderen.



Hiermee kunt u de TerraTec Home Cinema afsluiten of de computer afsluiten.

De infobalk




Wanneer u de toets "i" op uw toetsenbord of de knop  op de bedieningsinterface indrukt, wordt de infobalk getoond. Deze bevat interessante informatie.

Linksboven wordt de gekozen zender weergegeven. Daaronder bevindt zich een tijdbalk die aan uiteinden de data van de actuele uitzending bevat. Een marker toont de positie binnen de uitzending. Onder de tijdbalk worden de begintijden van de actuele en de volgende uitzending weergegeven.

In het rechter deel van de infobalk krijgt u het momenteel gekozen beeldformaat te zien (hier 16:9). Via F5 komt u in de instellingen.



Druk opnieuw op de toets "i" of de knop  en u heeft toegang tot de EPG-informatie van de actuele uitzending. Hier krijgt u, net zoals in de tv-gids, een korte tekst en de gegevens van de uitzending te zien.

Met de pijltoetsen of de knoppen "vorige" en "volgende" kunt u door het programma van de zender stappen. Wanneer u een uitzending wilt programmeren dan drukt u eenvoudig op de toets "R" of op de "opname"-knop rechtsboven in beeld.

Om de EPG-informatie van een andere zender weer te geven, drukt u op de pijl-naar-boven of de pijl-naar-beneden-toets, om naar de vorige/volgende zender in uw lijst te stappen.

Via de knop  of de toets „i“ sluit u de infobalk weer.

In de instellingen van de infobalk kunt u aanpassingen uitvoeren van het audiospoor, videospoor, ondertiteling, beeldverhouding en beeld-in-beeld (PiP).

Audiospoor

Bepaalde zenders stralen hun tv-programma's uit in twee of meer talen (bijv. Duits en Frans). Hier kiest u de voorkeurstaal.

Videospoor

Hier kunt u in geval van meerdere videosporen kiezen, welke moet worden weergegeven.

Ondertiteling

Wanneer voor het actuele programma ondertiteling beschikbaar is, kunt u deze via dit menu kiezen.

Beeldverhouding

Pas hier eventueel de beeldverhouding aan.

PiP (Beeld-in-beeld)

Hiermee activeert u de [Beeld-in-beeld-functie](#), die in het volgende hoofdstuk nader wordt verklaard.

Beeld-in-beeld (PiP)



Met behulp van de beeld-in-beeld functie is het mogelijk de uitzending van twee verschillende zenders tegelijkertijd te volgen. Zo kan men bijvoorbeeld de verkiezingen volgen, terwijl met een sportwedstrijd op een ander kanaal volgt.



De beeld-in-beeld functie kunt u op verschillende manieren activeren en deactiveren:

[Via de informatiebalk im OSD.](#)

[Via het contextmenu TV.](#)

Via de toetscombinatie **Ctrl + Alt + P**

Met de toets **Z** of een dubbele muisklik in het kleine tv-beeld kunt u tussen de vensters omschakelen.

Met de toetsen **Ctrl + (1 – 9)** kunt u de positie van het kleine venster verschuiven.



Om de beeld-in-beeld functie te gebruiken, zijn normaal gesproken twee ontvangstoestellen nodig en aanbevolen.

Digitale televisie heeft als eigenschap, dat meerdere zenders op een en dezelfde frequentie worden overgedragen. Deze eigenschap kan gebruikt worden om de beeld-in-beeld functie voor deze zenders toe te passen.


Tijdens de beeld-in-beeld functie kunnen in de zenderlijst alleen zenders worden gekozen, die tegelijkertijd kunnen worden bekeken.

EPG – het elektronische programmatijdschrift

EPG Geeft het elektronische programmatijdschrift weer dat u een overzicht van het actuele programma van de gekozen zender toont. Gelieve er rekening mee te houden dat EPG-data alleen via digitale televisie uitgezonden worden. Hebt u een tv-ontvanger die analoge televisie ondersteunt, dan kunt u EPG-data ook via de tvtv-dienst ontvangen. Meer informatie vindt u in het hoofdstuk [tvtv service](#).

De EPG kan in verschillende aanzichten worden weergegeven:

Aanzicht	Eigenschap
EPG - zenders	Het programmaoverzicht van de lopende zender.
EPG - actueel	De actuele en daarop volgende programma's in de gekozen favorietenlijst.
EPG - favorieten	Het programmaoverzicht van alle zenders in de gekozen favorietenlijst.

Bent u in een EPG-weergave, wissel dan met  tussen de hierboven vermelde opties.

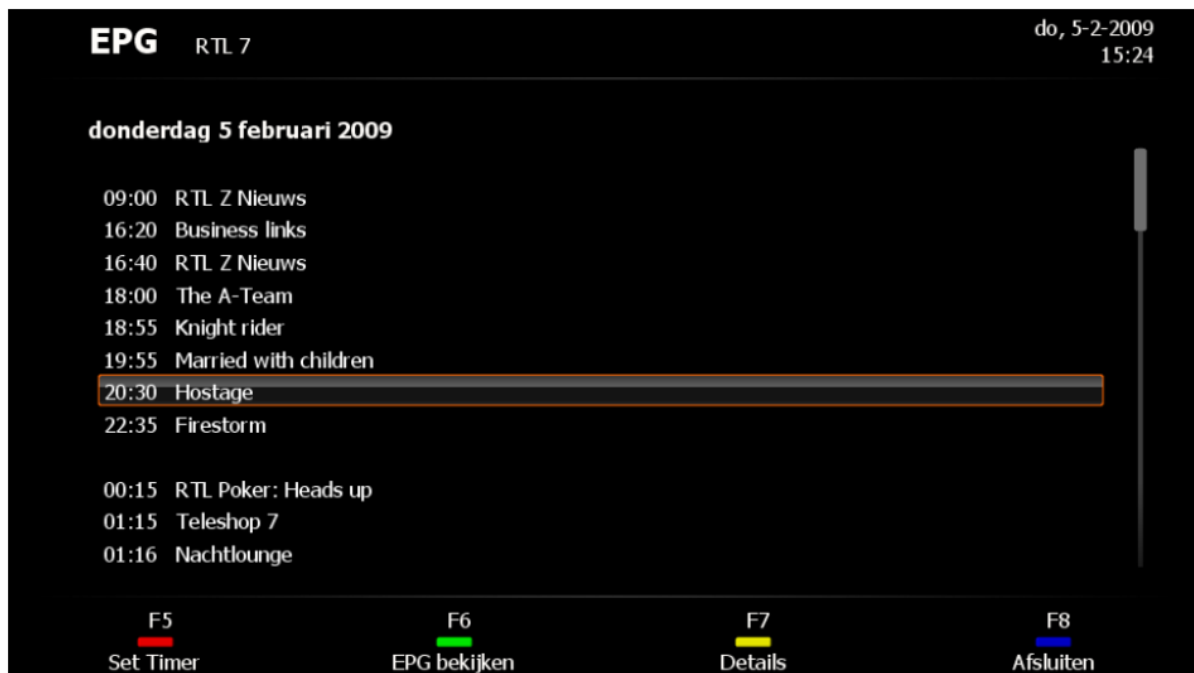
Naast de hierboven genoemde EPG-weergave, zoals men ze ook van digitale ontvangerstoestellen in de woonkamer kent, bestaat er bij de TerraTec Home Cinema ook een EPG-zoekfunctie die een prachtig werktuig vormt voor het doorzoeken van de datajungle. U kunt het EPG-zoeken via het contextmenu tv/radio of de toetscombinatie **SHIFT + E** oproepen.

Een gedetailleerde beschrijving van het EPG-zoeken vindt u in het hoofdstuk [Het EPG-zoeken](#).



Eén van de belangrijkste functies is zeker de programmering via de EPG. Details krijgt u in het hoofdstuk [Timeropname – met EPG geprogrammeerd](#).

EPG - zenders



In de kopregel ziet u de zendernaam, de dag en de datum, daaronder vindt u de tijdstippen van het programma.

Met de cursortoetsen ◀ en ▶ kunt u per dag door de lijst navigeren. Met de toetsen "beeld omhoog" en "beeld omlaag" kunt u naar de EPG voor een andere zender gaan zonder hierbij om te hoeven schakelen.

De details van een programma zijn jammer genoeg niet altijd voorhanden[Ⓢ], zijn ze wel voorhanden, dan kan men soms heel nuttige informatie krijgen.



EPG - actueel

EPG Nu & straks: TV do, 5-2-2009 15:25

kabel eins	King of Queens	King of Queens
MDR S-Anhalt		nano
N24	Wirtschaft und Börse	N24 Auf Streife
NDR FS NDS *		Rote Rosen
NET 5	Disney feest	Will & Grace
Phoenix	vor ORT	THEMA. Hoffnung für Krebspatienten?
ProSieben	Lebe Deinen Traum! Jetzt wird alles a...	U20 - Deutschland, Deine Teenies
RTL 4	Oprah Winfrey show	RTL Nieuws
RTL 5	Best of shopping	Tel sell
RTL 7	RTL Z Nieuws	Business links
RTL Television	Mitten im Leben!	Mitten im Leben!
RTL2	Yu-Gi-Oh! GX	My Pokito
SAT.1	Richterin Salesch	Richter Hold
SBS 6	JAG	The Cosby show

F5 F6 F7 F8
 EPG bekijken Vorige Afsluiten

In dit aanzicht ziet u in de linkerkolom alle zenders van de gekozen [favorietenlijst](#), de middelste kolom toont het actueel lopende programma en de kolom rechts de telkens daarop volgende uitzending.

EPG - favorieten

EPG Favorieten: TV do, 5-2-2009 15:26

donderdag 5 februari 2009

09:00

09:00	RTL 7	RTL Z Nieuws
-------	-------	--------------

14:00

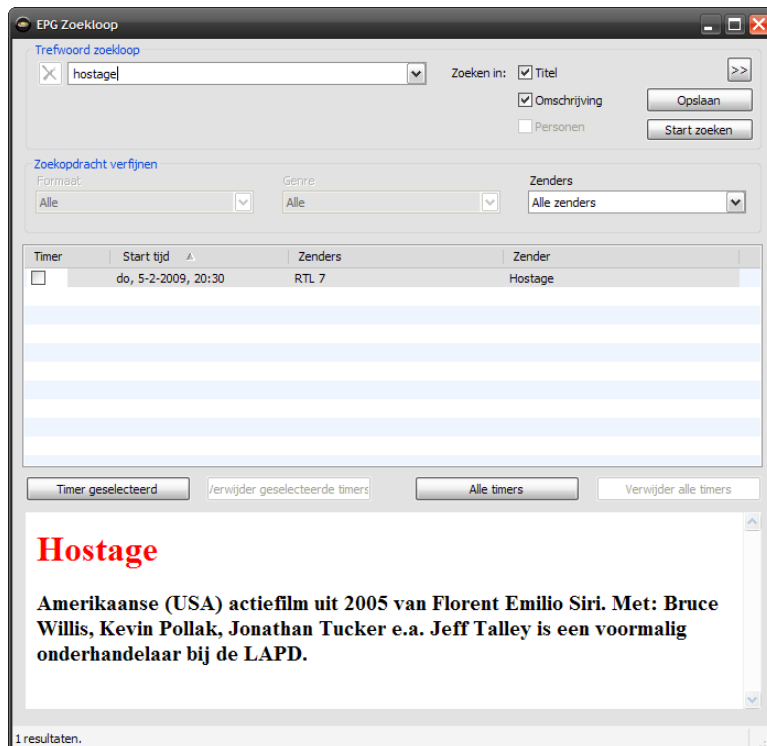
14:00	RTL 5	Best of shopping
14:25	arte	Der Zauberberg
14:45	SBS 6	JAG
14:45	Phoenix	vor ORT
14:55	EinsFestival	Die Muschel-Piraten

F5 F6 F7 F8
 Set Timer EPG bekijken Details Afsluiten

De "EPG - favorieten"-weergave toont u een in de tijd gesorteerde lijst van het programma van alle zenders van de gekozen favorietenlijst.

Met de cursortoetsen ◀ en ▶ kunt u per uur door de lijst navigeren, met de toetsen "beeld omhoog" en "beeld omlaag" per dag.

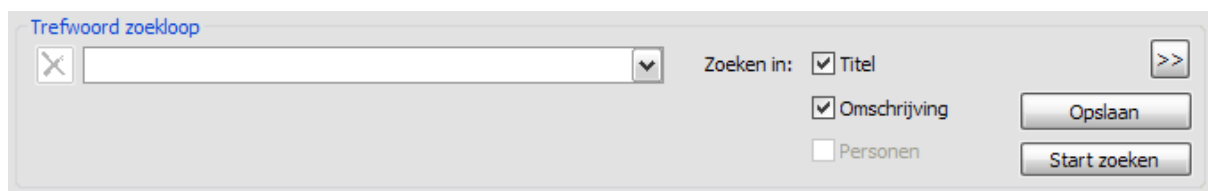
Het EPG-zoeken



Het EPG-zoeken biedt de mogelijkheid om de voorhanden EPG-gegevens op bepaalde trefwoorden te doorzoeken.

Trefwoord zoekloop

Met deze functie kunt u naar trefwoorden zoeken en bijkomend het zoeken door uitsluitingswoorden en woordgroepen beperken.



Eenvoudig naar trefwoorden zoeken

In de eenvoudige zoekweergave voert u de te zoeken of te negeren begrippen zoals in een zoekmachine in het internet in.

Voorbeeld:

Zoekt u bijv. het programma Tatort en wilt u geen Tatort met Lena Odenthal zien, vink dan de vakjes **Titel** en **Omschrijving** aan en voer **Tatort –Lena** of **Tatort –"Lena Odenthal"** in. Als deze zoekopdracht teveel treffers oplevert, dan kunt u de zoekopdracht verder beperken door bijkomende woorden met een min-teken ervoor als uitsluitingswoorden toe te voegen. Een zoekopdracht zou er dan als volgt kunnen uitzien:



Trefwoord zoekloop

Inclusief de woorden:

De woorden uitsluiten:

Inclusief de zin:

Zoeken in: Titel Omschrijving Personen

<< Opslaan Start zoeken

Uitgebreid naar trefwoord zoeken

De uitgebreide zoekweergave is bedoeld voor iedereen die niet zo met Google & Co. vertrouwd is. Schakelt men de zoekopdracht op de uitgebreide weergave, dan worden alle zoekwoorden met hun categorie weergegeven. De zoekopdracht uit het vorige voorbeeld ziet er in deze weergave dan zo uit:

Trefwoord zoekloop

Inclusief de woorden:

De woorden uitsluiten:

Inclusief de zin:

Zoeken in: Titel Omschrijving Personen

<< Opslaan Start zoeken

Titel – Met deze instelling wordt alleen binnen de titel gezocht.

Omschrijving – De EPG-details worden eveneens op zoekwoorden doorzocht.

Personen – Breidt de zoekopdracht uit met personen, zoals bijv. acteurs of regisseurs.

<< of >> - Schakelt tussen eenvoudig en uitgebreid zoeken naar trefwoorden om.

Opslaan – Slaat de actuele zoekstring in een lijst op om hem bij de volgende zoekopdracht opnieuw te kunnen gebruiken.

Zoeken starten – Start het zoeken en slaat de zoekstring in een lijst op om opnieuw te gebruiken.

Zoekopdracht beperken



Deze opties staan alleen ter beschikking als tvtv-gegevens voor de EPG gebruikt worden en de zoekopdracht verder beperken.

Formaat – Kies tot welk formaat, bijv. speelfilm, documentatie of nieuws, de zoekopdracht beperkt moet worden.

Genre – Stel hier in welk genre, bijv. science fiction, misdaadfilm of drama binnen het gewenste formaat voor de zoekopdracht gebruikt moet worden.

Zender – Beperkt het zoeken tot tv, radio of een favorietenlijst.

Trefferlijst

Timer	Start tijd ▲	Zenders	Zender
<input type="checkbox"/>	do, 5-2-2009, 15:35	RTL2	My Pokito
<input type="checkbox"/>	do, 5-2-2009, 16:10	kabel eins	kabel eins news
<input type="checkbox"/>	do, 5-2-2009, 16:15	RTL 5	NewsRadio
<input type="checkbox"/>	do, 5-2-2009, 18:00	ProSieben	NEWSTIME
<input type="checkbox"/>	do, 5-2-2009, 18:15	N24	Börse am Abend
<input checked="" type="checkbox"/> 	do, 5-2-2009, 20:00	RTL2	RTL II News
<input type="checkbox"/>	do, 5-2-2009, 21:00	CNN	World news Europe
<input type="checkbox"/>	do, 5-2-2009, 23:00	CNN	World news Europe
<input checked="" type="checkbox"/> 	vr, 6-2-2009, 00:10	RTL2	RTL II News
<input type="checkbox"/>	vr, 6-2-2009, 01:12	kabel eins	kabel eins late news
<input type="checkbox"/>	vr, 6-2-2009, 12:00	CNN	World news Asia

Voor uitzendingen die met een "*" gemarkeerd zijn, staat een voorbeeldafbeelding in de gedetailleerde informatie ter beschikking.

Opnemen (gemarkeerde) – Hiermee worden alle gemarkeerde items uit de trefferlijst in de lijst van de geplande opnames overgenomen.

Niets opnemen (gemarkeerde) – Geselecteerde items worden opnieuw gedeactiveerd.

Alles opnemen – Alle items uit de trefferlijst worden in de lijst van de geplande opnames overgenomen.

Geen opnemen – Alle items uit de trefferlijst worden, indien voorhanden, uit de lijst van de geplande opnames verwijderd.

Gedetailleerde informatie

Hostage

Amerikaanse (USA) actiefilm uit 2005 van Florent Emilio Siri. Met: Bruce Willis, Kevin Pollak, Jonathan Tucker e.a. Jeff Talley is een voormalig onderhandelaar bij de LAPD.

Hier vindt u gedetailleerde informatie over het gekozen item uit de trefferlijst.



Bepaalde informatie bij het EPG-zoeken, zoals afbeeldingen of informatie over acteurs, staat alleen ter beschikking als [tvv-EPG-gegevens](#) gebruikt worden.

Opnames

Met de TerraTec Home Cinema kunt u uw televisie- en radio-uitzendingen voor de eeuwigheid bewaren.

De volgende opnamemogelijkheden staan ter beschikking:

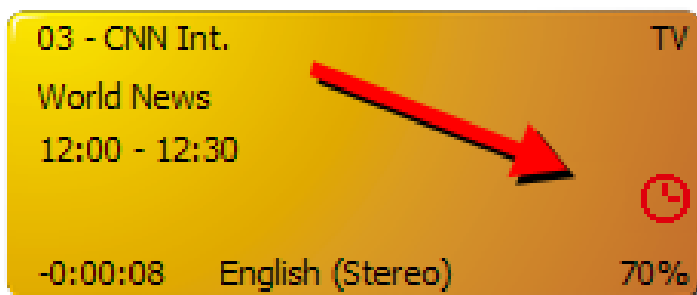
[Onmiddellijke opnames](#)

[Timeropname – EPG geprogrammeerd](#)

[Timeropname – handmatig geprogrammeerd](#)

[Timeropname – programmering via tvtv](#)

Treden er bij de opnameprogrammering conflicten op, dan wordt dit zowel via de onmiddellijke weergave in het OSD alsook door een knipperend timersymbool op de bedieningsinterface weergegeven.




Meer informatie krijgt u in het hoofdstuk Timerconflicten.

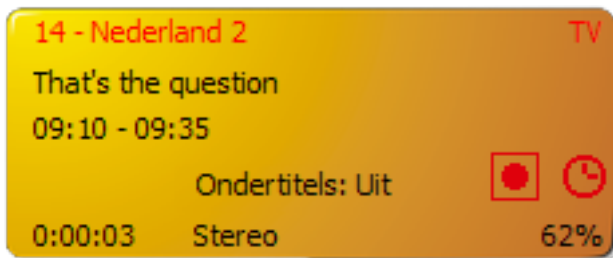



U moet de was ophangen en kon nog snel een opname starten? Na het uitvoeren van uw huishoudelijke plichten, wilt u het programma in elk geval vanaf het begin bekijken terwijl de opname nog loopt? Geen probleem! U kunt de weergavepositie ook tijdens een lopende opname verstellen. Een overzicht van de mogelijkheden vindt u in het hoofdstuk [Transportfuncties](#).

Onmiddellijke opname

Druk tijdens de lopende uitzending op de opnametoets  om de actuele uitzending op de gekozen zender op te nemen.


In het display van de bedieningsinterface verschijnt de zendernaam, de modusindicatie wordt rood gemarkeerd. In plaats van de huidige tijd worden de opnametijd en het opnamesymbool weergegeven.



U kunt de opname met de stoptoets  beëindigen.



Voorinstel voor onmiddellijke opnames is een opnameduur van 4 uur.

Om de onmiddellijke opname op een bepaalde tijd, bijv. door EPG-gegevens gegeven te begrenzen, drukt u nogmaals op de opnametoets  en kiest u uit het menu dat verschijnt de betreffende tijd en verandert u de opnameduur zoals gewenst.



Timeropname – EPG geprogrammeert

Om een timeropname vanuit het EPG te programmeren, klikt u op de EPG-toets **EPG**

en markeert u de gewenste uitzending in de EPG-lijst:



Klik op timer om de uitzending te programmeren. Nu wordt het timermenu geopend.



U kunt de programmering opnieuw wissen door opnieuw op timer te klikken.

Met links en rechts op het toetsenbord of de afstandsbediening kunt u per dag door de EPG-lijst bladeren.

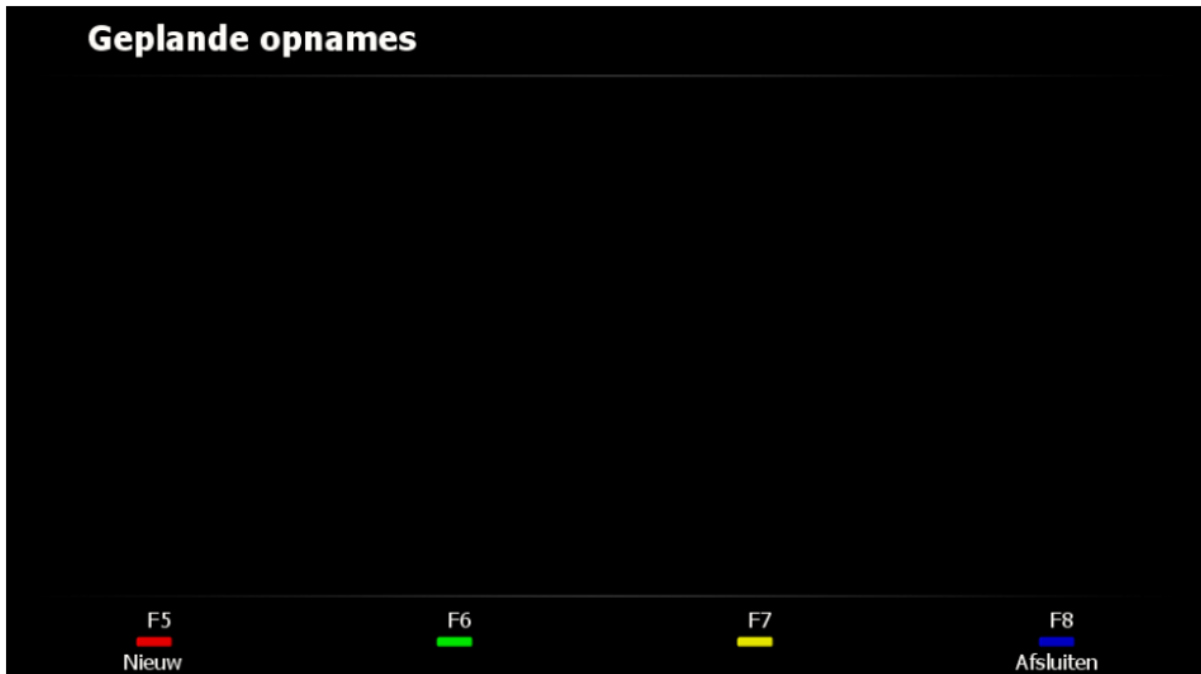
Wilt u de programmering nog manueel aanpassen, dan kunt u het betreffende item op de OSD-pagina on-screen display – geplande opnames bewerken.

U kunt uw pc ook leren om na een opname altijd een bepaalde handeling uit te voeren.

Meer informatie hierover vindt u in [Instellingen – opname](#).

Timeropname – manueel geprogrammeerd

Om een opname manueel te programmeren, opent u de OSD-pagina Geplande opnames



... en klikt u op Nieuw.



Kies de gewenste zender en klik op de bedieningsinterface op OK of op de Enter-toets van uw toetsenbord.

Timer bewerken

Zender:	RTL 7
Modus:	Wekelijks
Dag:	donderdag
Start:	20:30
Duur:	02:05
Stoppen:	22:35
Daarna:	Geen actie

Opslaan
Annuleren

Enkel
Dagelijks
Wekelijks
Maa-Zat
Maa-Zat
Zat/Zon
Door gebruiker gedefinieerd

Kies nu de gewenste opnamemodus. Wanneer u hier gebruikersgedefinieerd kiest, dan kunt u de dagen kiezen, waarop de opname plaats moet vinden (alternatief voor muisklik, gebruik de toetsen 1-7) en bevestig uw keuze op de bedieningsinterface met OK of via de Enter-toets van uw toetsenbord.

Timer bewerken

Zender:	RTL 7
Modus:	Door gebruiker gedefinieerd
Dag:	di, do, za
Start:	20:30
Duur:	02:05
Stoppen:	22:35
Daarna:	Geen actie

Opslaan
Annuleren

1. maandag
 2. dinsdag
 3. woensdag
 4. donderdag
 5. vrijdag
 6. zaterdag
 7. zondag

Voer nu de start- en de eindtijd in en kies daarna een optie die na de opname uitgevoerd moet worden.



Geen actie	Na de opname gebeurt er gewoon niets.
Programma sluiten	Na de opname wordt de toepassing gesloten.
Slaapstand	Na de opname wordt de pc in de slaapstand gebracht.
Standby	Na de opname wordt de pc in de stand-by-modus gebracht.
Uitschakelen	De pc wordt na de opname afgesloten.



Gelieve er rekening mee te houden dat uw pc met de optie "Uitschakelen" werkelijk uitgeschakeld wordt en geplande opnames niet meer uitgevoerd kunnen worden. Hebt u nog opnames gepland, dan raden we u aan om de optie "Slaapstand" of "Standby" te selecteren. Bij alle acties, uitgezonderd "Geen actie", krijgt u een waarschuwing voor de actie werkelijk uitgevoerd wordt. Meer informatie over dit onderwerp vindt u in het hoofdstuk [Energie\(spaar\)opties – standby-modus – slaapstand](#).

Timeropname - Programmering via tvtv

De timeropname via tvtv functioneert alleen als u een geldige tvtv-toegang hebt.

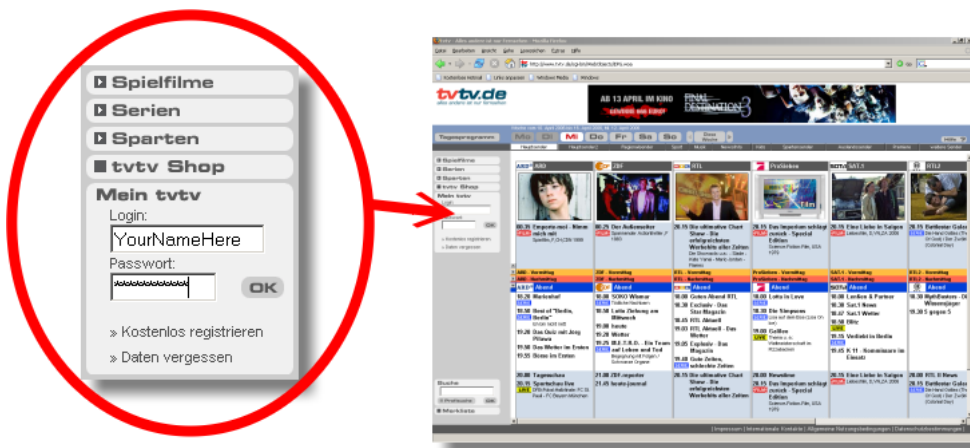
Open de tvtv-webpagina voor uw land

Duitsland	http://www.tvtv.de	Nederland	http://www.tvtv.nl
Frankrijk	http://www.tvtv.fr	Oostenrijk	http://www.tvtv.at
Groot-Brittannië	http://www.tvtv.co.uk	Zwitserland	http://www.tvtv.ch
Italië	http://www.tvtv.it	Spanje	http://www.tvtv.es

en voer uw gebruikersinformatie in:



Let erop, dat uw gebruikersnaam minimaal 5 tekens moet hebben, zodat u de service binnen de TerraTec Home Cinema software kunt gebruiken.



Programmeer nu naartig uw opnames.

Gedetailleerde informatie over de tvtv-instellingen binnen de TerraTec Home Cinema vindt u in het hoofdstuk [tvtv service](#).

Timerconflicten

Als u opnames met de TerraTec Home Cinema plant, kan het natuurlijk gebeuren dat opnames elkaar overlappen en hierdoor hele uitzendingen niet opgenomen kunnen worden.

Dit gebeurt als u twee uitzendingen met dezelfde starttijd op verschillende zenders programmeert of als uitzendingen door voor- en nalooptijd elkaar overlappen.



Een beproefde mogelijkheid om timerconflicten te omzeilen of om ze helemaal niet te laten optreden, is de aankoop van een bijkomende tv-tuner van TerraTec, want de TerraTec Home Cinema kan met meerdere TerraTec tv-kaarten tegelijk omgaan.

Overlapping van opnames

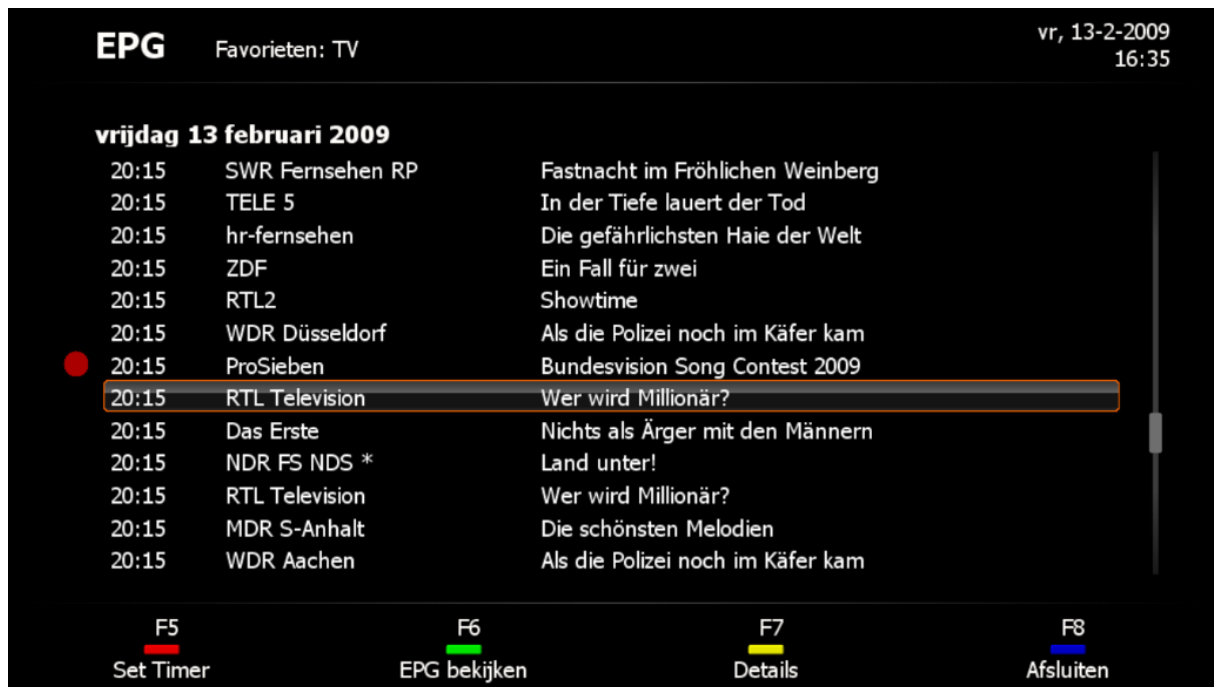
Programmeert u twee overlappende programma's op verschillende zenders,

EPG Favorieten: TV vr, 13-2-2009
16:34

vrijdag 13 februari 2009

20:15	arte	Inseln des Mittelmeeres
20:15	SWR Fernsehen RP	Fastnacht im Fröhlichen Weinberg
20:15	TELE 5	In der Tiefe lauert der Tod
20:15	hr-fernsehen	Die gefährlichsten Haie der Welt
20:15	ZDF	Ein Fall für zwei
20:15	RTL2	Showtime
20:15	WDR Düsseldorf	Als die Polizei noch im Käfer kam
20:15	ProSieben	Bundesvision Song Contest 2009
20:15	RTL Television	Wer wird Millionär?
20:15	Das Erste	Nichts als Ärger mit den Männern
20:15	NDR FS NDS *	Land unter!
20:15	RTL Television	Wer wird Millionär?
20:15	MDR S-Anhalt	Die schönsten Melodien

F5
Set Timer
F6
EPG bekijken
F7
Details
F8
Afsluiten



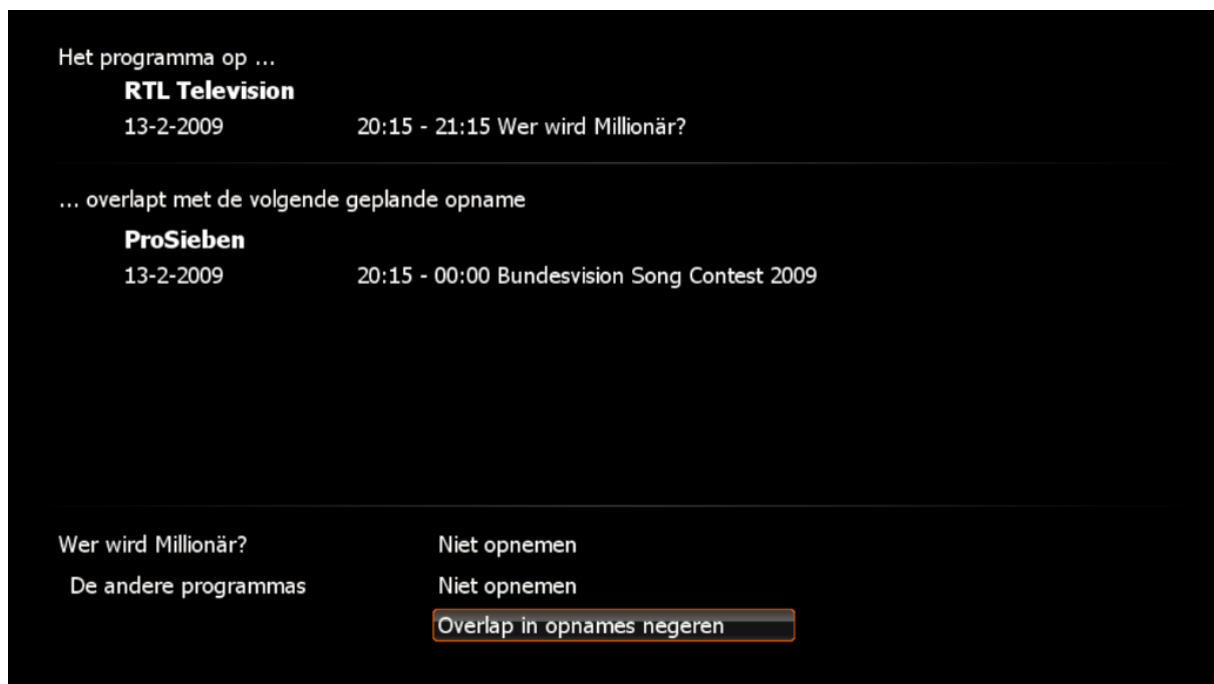
EPG Favorieten: TV vr, 13-2-2009
16:35

vrijdag 13 februari 2009

20:15	SWR Fernsehen RP	Fastnacht im Fröhlichen Weinberg
20:15	TELE 5	In der Tiefe lauert der Tod
20:15	hr-fernsehen	Die gefährlichsten Haie der Welt
20:15	ZDF	Ein Fall für zwei
20:15	RTL2	Showtime
20:15	WDR Düsseldorf	Als die Polizei noch im Käfer kam
20:15	ProSieben	Bundesvision Song Contest 2009
20:15	RTL Television	Wer wird Millionär?
20:15	Das Erste	Nichts als Ärger mit den Männern
20:15	NDR FS NDS *	Land unter!
20:15	RTL Television	Wer wird Millionär?
20:15	MDR S-Anhalt	Die schönsten Melodien
20:15	WDR Aachen	Als die Polizei noch im Käfer kam

F5
Set Timer
F6
EPG bekijken
F7
Details
F8
Afsluiten

dan wordt automatisch een melding geopend, dat in de geplande opnames één of meerdere timerconflicten bestaan



Het programma op ...
RTL Television
13-2-2009 20:15 - 21:15 Wer wird Millionär?

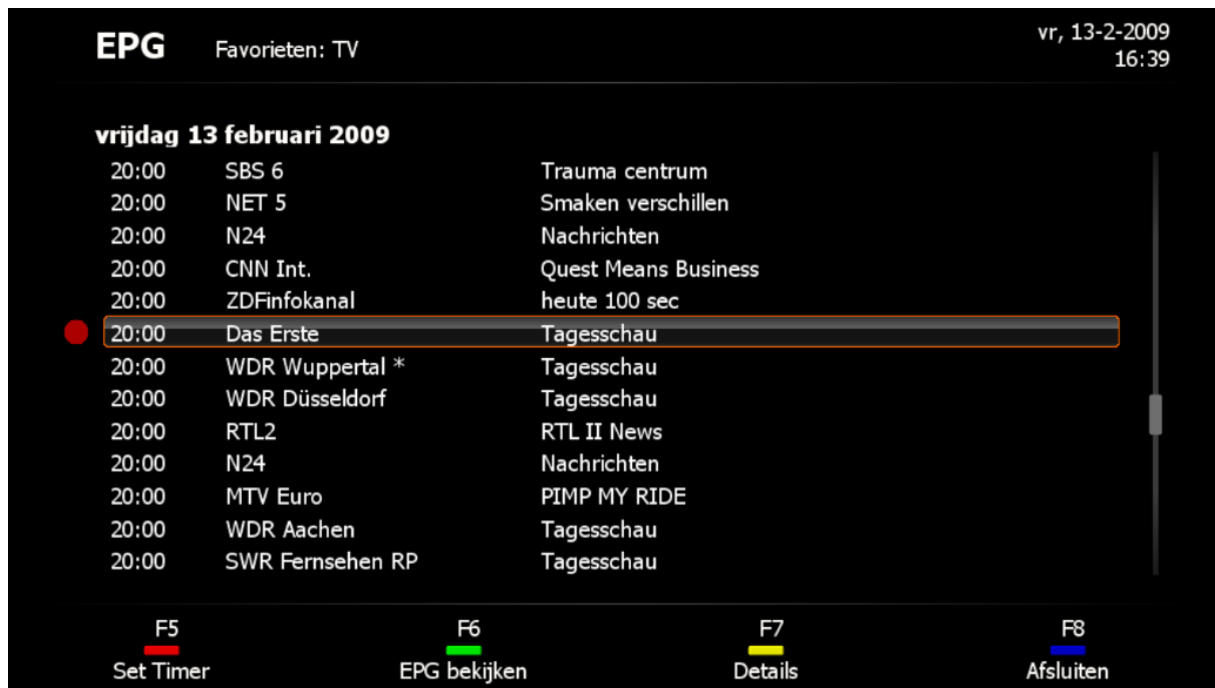
... overlapt met de volgende geplande opname
ProSieben
13-2-2009 20:15 - 00:00 Bundesvision Song Contest 2009

Wer wird Millionär? Niet opnemen
De andere programmas Niet opnemen
Overlap in opnames negeren

en de data van uw geprogrammeerde opnames worden getoond. Via de keuzetoetsen kunt u een opname kiezen of u negeert de overlapping en lost het conflict later op.

Overlapping van opnames door voor- en nalooptijden

Programmeert u twee programma's op verschillende zenders waarvan de voor- en nalooptijd elkaar overlappen,

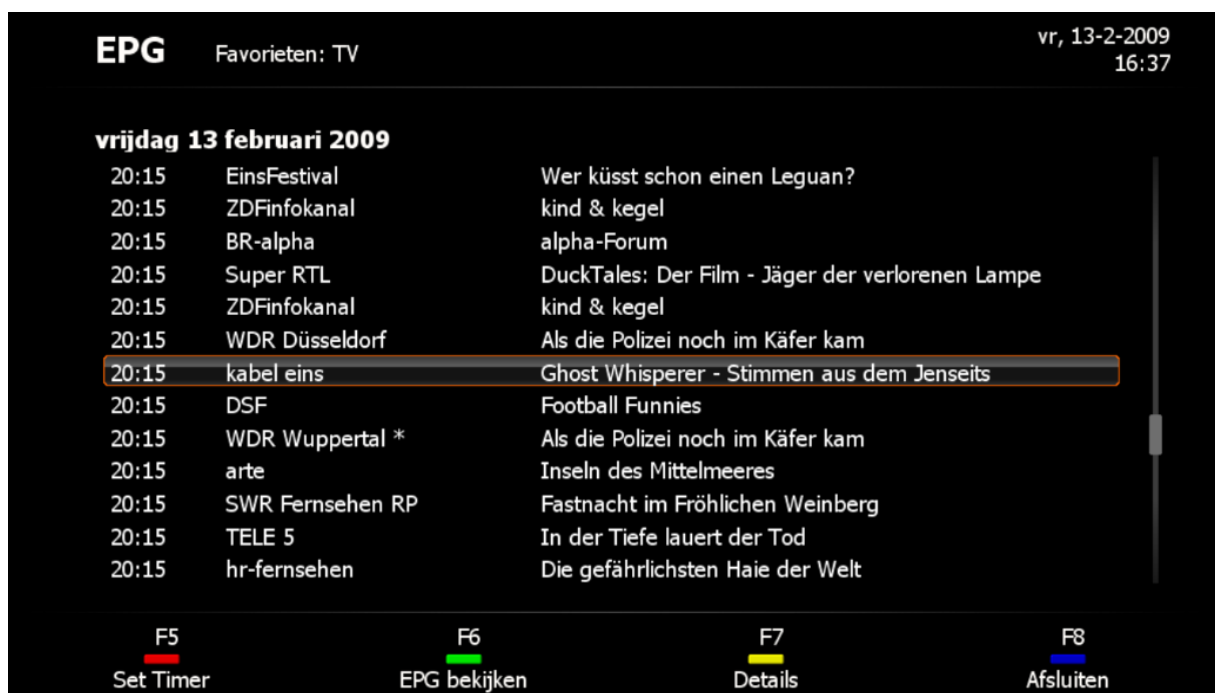


EPG Favorieten: TV vr, 13-2-2009
16:39

vrijdag 13 februari 2009

20:00	SBS 6	Trauma centrum
20:00	NET 5	Smaken verschillen
20:00	N24	Nachrichten
20:00	CNN Int.	Quest Means Business
20:00	ZDFinfokanal	heute 100 sec
20:00	Das Erste	Tagesschau
20:00	WDR Wuppertal *	Tagesschau
20:00	WDR Düsseldorf	Tagesschau
20:00	RTL2	RTL II News
20:00	N24	Nachrichten
20:00	MTV Euro	PIMP MY RIDE
20:00	WDR Aachen	Tagesschau
20:00	SWR Fernsehen RP	Tagesschau

F5
Set Timer
F6
EPG bekijken
F7
Details
F8
Afsluiten



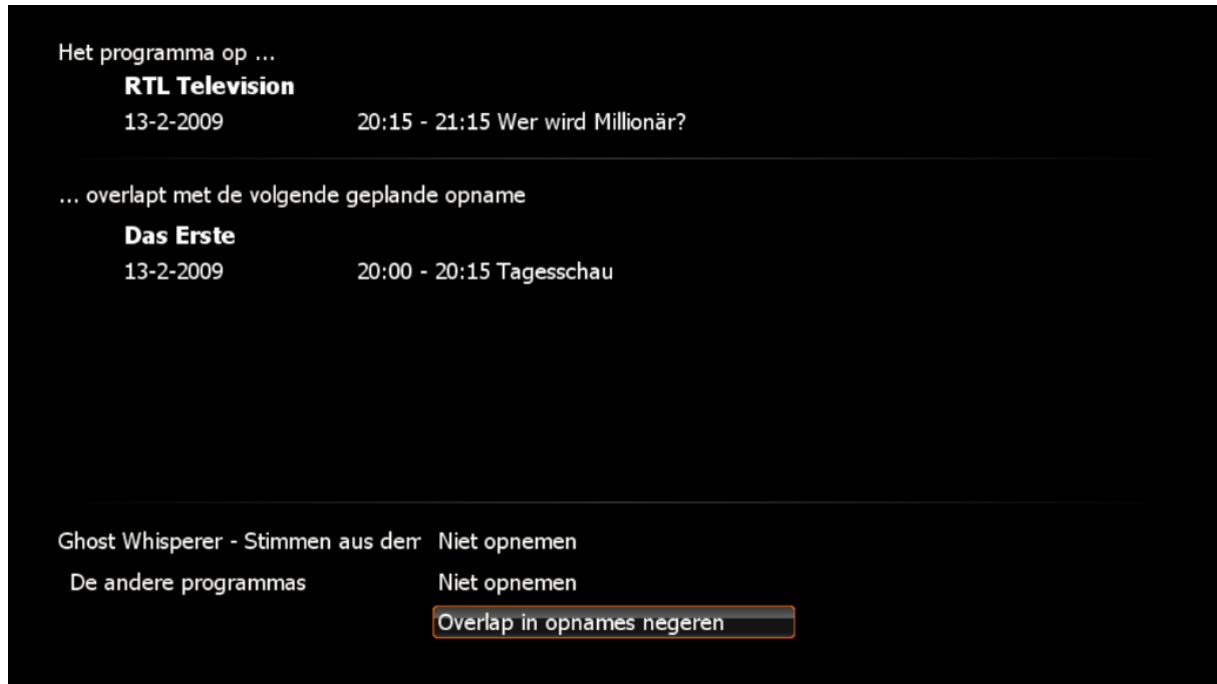
EPG Favorieten: TV vr, 13-2-2009
16:37

vrijdag 13 februari 2009

20:15	EinsFestival	Wer küsst schon einen Leguan?
20:15	ZDFinfokanal	kind & kegel
20:15	BR-alpha	alpha-Forum
20:15	Super RTL	DuckTales: Der Film - Jäger der verlorenen Lampe
20:15	ZDFinfokanal	kind & kegel
20:15	WDR Düsseldorf	Als die Polizei noch im Käfer kam
20:15	kabel eins	Ghost Whisperer - Stimmen aus dem Jenseits
20:15	DSF	Football Funnies
20:15	WDR Wuppertal *	Als die Polizei noch im Käfer kam
20:15	arte	Inseln des Mittelmeeres
20:15	SWR Fernsehen RP	Fastnacht im Fröhlichen Weinberg
20:15	TELE 5	In der Tiefe lauert der Tod
20:15	hr-fernsehen	Die gefährlichsten Haie der Welt

F5
Set Timer
F6
EPG bekijken
F7
Details
F8
Afsluiten

dan verschijnt automatisch de OSD-pagina "Timer bewerken"



en de data van uw geprogrammeerde opnames worden getoond. Via de knop "Niet opnemen" kunt u de timer, die u wilt verwijderen wissen of u kiest "Overlapping negeren" om het conflict op een later tijdstip op te lossen.

Om de overlapping van opnames door voor- en nalooptijden in de toekomst te voorkomen, kunt u deze in de [Instellingen voor de opname](#) in de TerraTec Home Cinema software overeenkomstig aanpassen...



... of u gebruikt nog een TerraTec tv-tunerkaart om het probleem te vermijden.

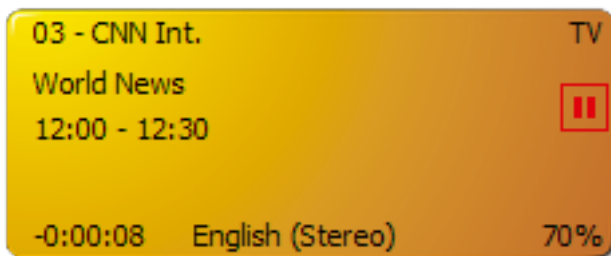
Timeshifting

Timeshifting is werkelijk een opmerkelijke functie. U kunt de weergave van het lopende programma stoppen en op een later tijdstip opnieuw voortzetten. Het programma wordt ondertussen op de harde schijf opgeslagen.

De Timeshifting begint al bij de start van het tv-programma. Wanneer de permanente timeshifting om performance-redenen is uitgeschakeld, kunt u deze natuurlijk ook handmatig weer activeren. De handmatige timeshifting wordt hierna beschreven:

Om het programma te onderbreken, drukt u gewoon op de pauzeknop  van de bedieningsinterface en het tv-beeld wordt bevroren. Met de weergaveknop  start u het programma opnieuw vanaf de plaats waarop de timeshifting gestart werd.

Een geactiveerde timeshifting herkent u aan het timeshiftsymbool in het bedieningsveld.



Tijdens de timeshifting kunt u natuurlijk ook in deze speciale soort opname [navigeren](#).

Timeshift-instellingen vindt u in het hoofdstuk [Opname](#).

Weergave van opnames

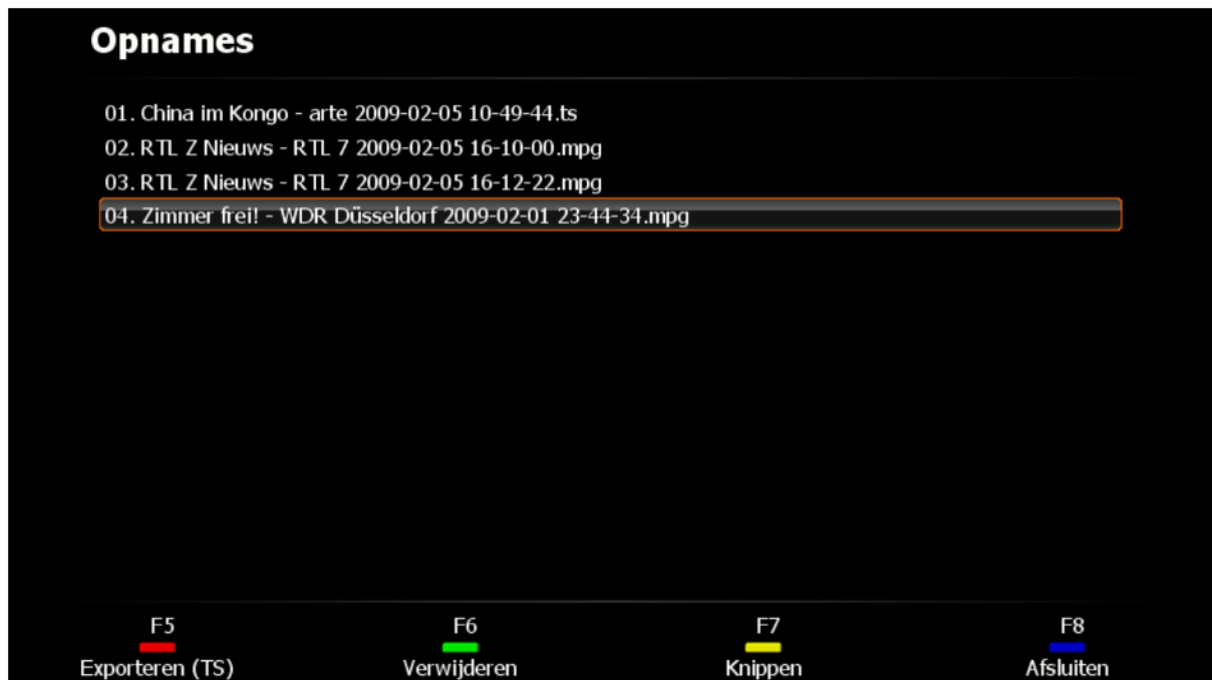
Uw televisie-opnames kunnen natuurlijk ook in de TerraTec Home Cinema afgespeeld worden.

Het makkelijkst gaat u naar de **opnamemodus** via het on-screen display.



Hier kiest u het punt **Opnames**.

Op de volgende pagina vindt u een lijst van de tot nog toe opgenomen programma's die zich in een voordien ingesteld opnamedirectory bevinden.



De weergave start u met **OK**.

U kunt opnames ook wissen (opgelet, u wordt niet gevraagd of u de opname werkelijk wilt wissen!) of met [Cut! uitsnijden](#).

Verschijnt aan de onderste rand de optie "Exporteren",




dan hebt u een MPEG-TS-opname gekozen. Als u deze opname exporteert, dan wordt de opname in het MPEG-PS-formaat omgezet.

Informatie over de navigatie binnen opnames vindt u in het hoofdstuk [Transportfuncties](#).

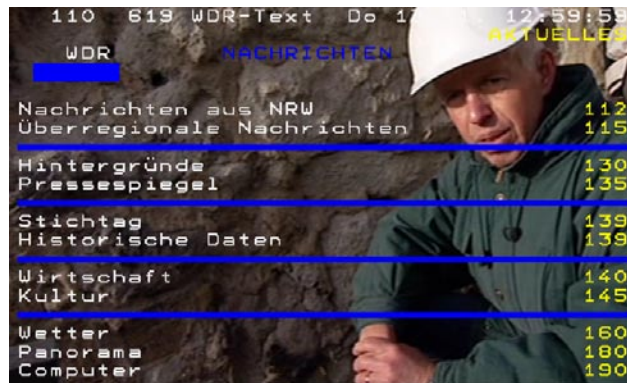
Teletekst

Media zoals het Internet hebben een wijd verbreid service-aanbod van de tv-stations een beetje in de vergetelheid doen raken: de teletekst.

 Wordt de "teletekst"-knop voor de eerste keer ingedrukt, dan wordt de teletekstpagina van de actuele zender in de beeldweergave weergegeven. Door nog eens op deze knop te drukken, wordt de teletekstpagina transparant over de lopende televisie-uitzending weergegeven. Door nog eens op deze knop te drukken, wordt de teletekst beëindigd en wordt naar de normale televisieweergave teruggekeerd.



100 316 ARDtext Do 13.11.08 12:32:49	
ARDText 	
Deutschland in Rezession	120
Abstimmung über Anti-Terror-Kampf	122
Lob für Metall-Tarifabschluss ...	123
Weniger Diabetes-Tote in 2007...	531
DFB: Ohne Frings gegen England...	204
Cup: Villarreal und Chelsea raus.	206
U17-Nachwuchs verpasst WM-Finale.	207
12.15 ARD-Buffer	315
mit Bernadette Schoog	
13.00 ARD-Mittagmagazin	312
Inhalt (A-Z)..	101
Tagesschau...	112
Aus aller Welt	155
Sport...	200/600
Program.	300/440
Boulevard...	500
Ratgeber...	510
Wirtschaft...	700
- Inhalt tagesschau	



110 619 WDR-Text Do 1 12:59:59	
WDR NACHRICHTEN	
Nachrichten aus NRW	112
Überregionale Nachrichten	115
Hintergründe	130
Pressespiegel	135
Stichtag	139
Historische Daten	139
Wirtschaft	140
Kultur	145
Wetter	160
Panorama	180
Computer	190

Normaal

De navigatie gebeurt via afstandsbediening, muis, bedieningsinterface of toetsenbord. Let er bij het gebruik van het cijferblok van het toetsenbord op dat de num-lock-toets actief is.

Directe invoer van het paginanummer

De directe invoer van een paginanummer is via het cijferblok van de afstandsbediening of het toetsenbord mogelijk. Het oproepen gebeurt direct na het invoeren van het laatste cijfer.

Pagina per muisklik selecteren



U kunt, zoals in een internetbrowser, ook direct op een paginanummer klikken en de betreffende pagina wordt opgeroepen.

a) Paginageheugen en weergave subpagina

Naast de normale teletekstnavigatie geeft de teletekst ook aan of al andere pagina's met hetzelfde paginanummer in het geheugen gehouden worden. Het voorhanden zijn van andere pagina's wordt door pijlen voor of achter het gekozen paginanummer weergegeven. U kunt de subpagina's via de pijltoetsen links ◀ en rechts ▶ kiezen.



b) Paginaverwijzingen/navigatie via kleurvlakken

De teletekst zelf biedt mogelijkheden om op een eenvoudige manier te navigeren. De procedure heet FLOF- of TOP-teletekst. U ziet aan de onderste rand van de teletekstpagina vaak kleurvlakken of gekleurde tekst. Deze markeringen zijn met links op internetpagina's vergelijkbaar en leiden direct naar de bijbehorende verwijzingen. Dezelfde kleuren vindt u ook op uw afstandsbediening, indien voorhanden.



Voorbeeld 1



Voorbeeld 2

c) Teletekst in het eigen venster

De teletekst kan ook in een eigen venster weergegeven worden.



Deze weergave kan via het contextmenu of de toetsencombinatie **CTRL+T** opgeroepen worden.

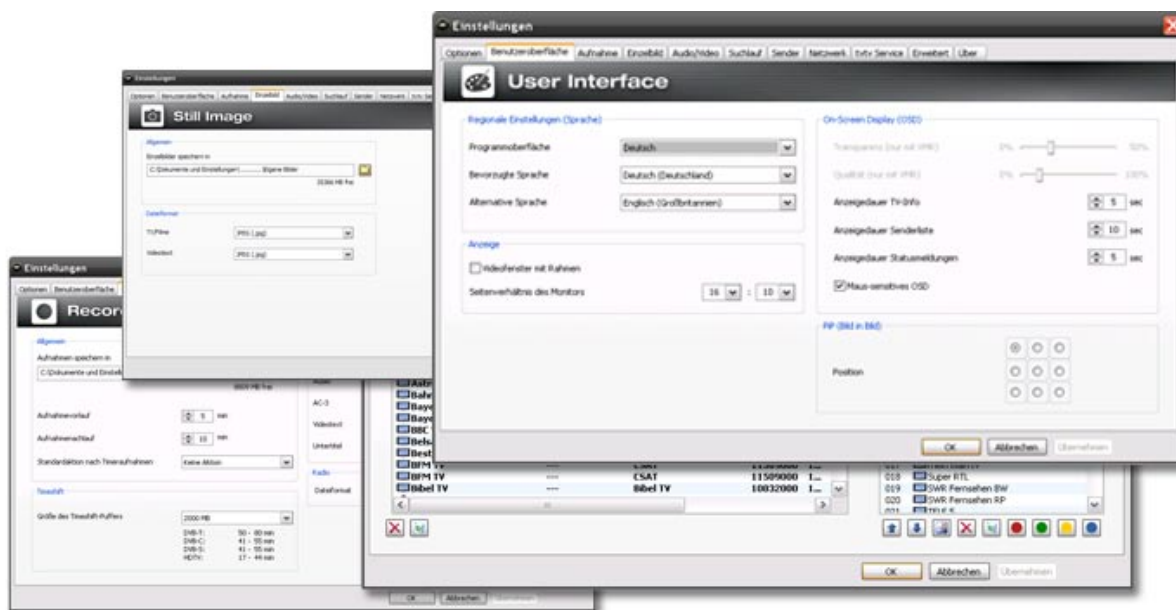


Voor de echte teletekstgeïnteresseerden hier nog een kleine tip:

U kunt interessante tekstregels ook met een ingedrukte muisknop markeren. Met de toetscombinatie CTRL+C kopieert u het gemarkeerde bereik op het klembord en met CTRL+V b.v. in een nieuw tekstdocument.

De instellingen

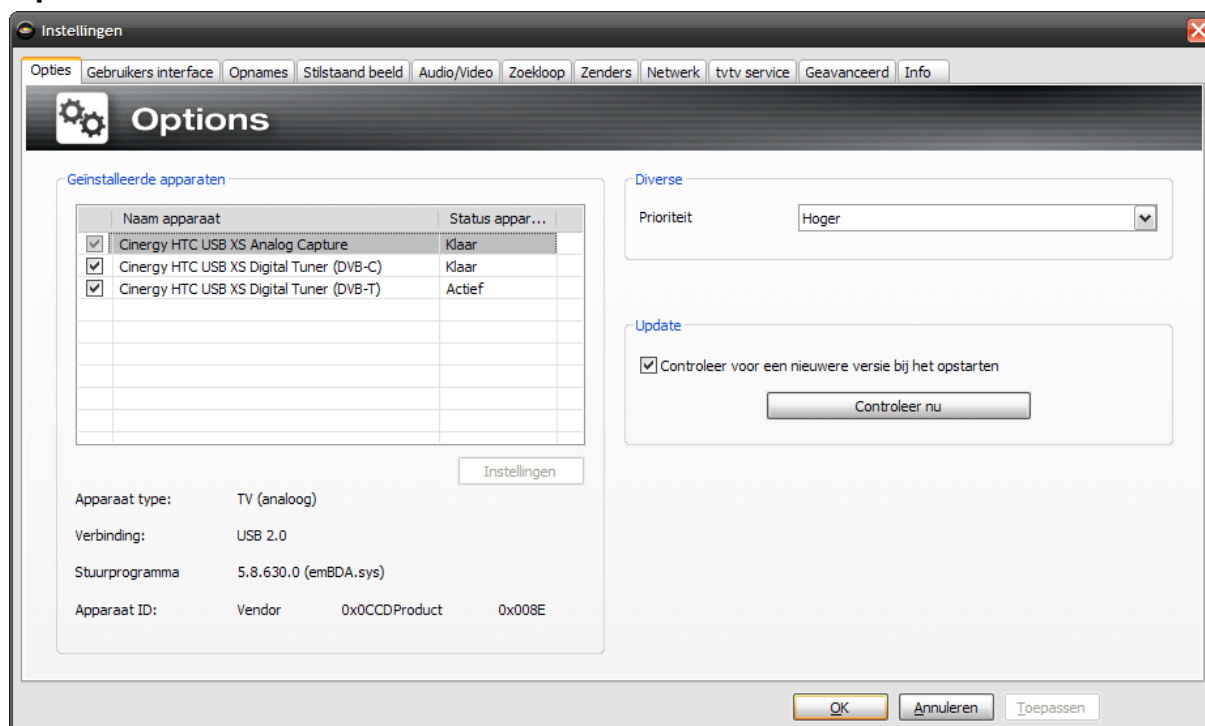
SETUP roept de instellingen op.



Hier zijn de fijninstellingen van de TerraTec Home Cinema te vinden:

- | | |
|----------------------------|--|
| Opties | Kies hier welke TerraTec tv-kaarten gebruikt moeten worden. |
| Gebruikersinterface | Hier stelt u in welke talen gebruikt moeten worden en hoe mooi het OSD eruit moet zien. |
| Opname | Hier legt u vast hoe uw opnames uitgevoerd moeten worden. |
| Stilstaand beeld | Hoe en waar uw stilstaande beelden opgeslagen moeten worden, legt u hier vast. |
| Audio/video | Hier kunt u de audio- en videostellingen veranderen. |
| Zoekloop | Hier start u de zenderzoekloop. |
| Zenders | Hier kunt u uw zenders in de door u gewenste volgorde brengen, favorietenlijsten aanmaken en nog meer. |
| Netwerk | Hier kunt u de netwerk-streamingopties van de TerraTec Home Cinema configureren. |
| Tv tv service | Hier configureert u de instelling voor de online EPG-tv tv. |
| Gevanceerd | Hier hebben professionals de mogelijkheid aanvullende instellingen uit te voeren. |
| Info | Hier vindt u nuttige informatie over de software en de gebruikte apparaten. |

Opties



Geïnstalleerde apparaten

Er worden een hele reeks verschillende TerraTec-tv-producten ondersteund. Hier kiest u welke apparaten door de software aangesproken moeten worden. Wilt u een apparaat niet gebruiken, verwijder dan het vinkje voor de betreffende optie in de lijst.

Diverse

Prioriteit - hier leg u vast welke prioriteit Windows aan de toepassing moet verlenen. Hoe lager de gekozen waarde is, hoe meer rekentijd Windows voor andere toepassingen ter beschikking stelt. Wat in elk geval tot storingen in de beeldweergave kan leiden.

Actualiseren

Bij het starten controleren op nieuwe versie – wanneer u deze optie heeft ingeschakeld, dan controleert de TerraTec Home Cinema iedere keer bij het opstarten of een nieuwe versie ter beschikking staat. Wanneer een nieuwe versie ter beschikking staat dan kunt u deze via de verschijnende dialoog downloaden en installeren.

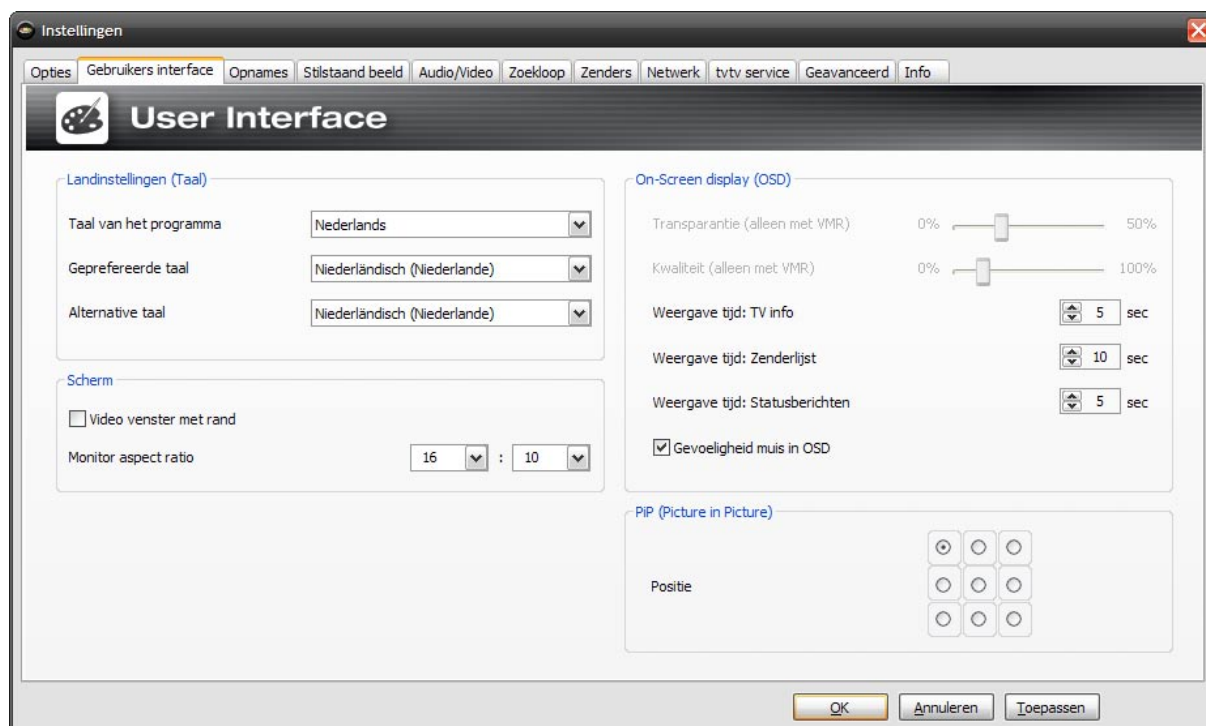
Nu controleren – Met deze knop start u de handmatige actualiseringscontrole.



Beta-versies bevatten in de regel correcties voor fouten binnen de applicatie. Wij willen u echter verzoeken, beta-versies alleen te installeren, wanneer u grotere problemen met de TerraTec Home Cinema vaststelt of de TerraTec Support u deze versie aanbeveelt. Deze functie kunt u via het tabblad "Geavanceerd" activeren.

Beta-versies zijn vaak nog niet door en door getest, zodat onze support niet altijd ondersteuning voor deze versies kan geven.

Gebruikersinterface



Regionale instellingen

Taal van het programma – Kies hier een taal waarin de toepassing moet verschijnen.

Geprefereerde taal – Kies hier welke taal standaard voor de tv-weergave gekozen en voor ondertitels gebruikt moet worden.

Alternatieve taal – Staat de "geprefereerde taal" niet ter beschikking, dan kan hier de alternatieve taal voor de tv-weergave en ondertitels gekozen worden.

Scherm

Videovenster met rand – Bij activering wordt een venster rond het tv-venster getoond.

Monitor aspect ratio – Stel hier de paginaverhouding van uw monitor in om de weergave voor het tv-beeld te optimaliseren.



Houd er rekening mee dat de meeste tft-display een paginaverhouding van 5:4 vertonen, tft-displays in breedbeeldformaat meestal 16:10. of 14:9. Het best kijkt u in de bijgeleverde gebruiksaanwijzing.

On-Screen display (OSD)

Transparantie (alleen met VMR-7 of VMR-9) – Hebt u onder configuratie Audio/Video de videorenderer VMR-7 of VMR-9 gekozen, dan kunt u met deze schuifregelaar de transparantie voor het OSD instellen.

Kwaliteit – Regel hiermee de weergavekwaliteit van het OSD. Als u bij de weergave permanente trillingen vaststelt, dan kan het zijn dat uw systeem voor de weergave van digitale televisie te langzaam is. Stel in dit geval de kwaliteit van het OSD op een lagere waarde in.

Weergaveduur tv-info – bepaal hier hoe lang de informatie aan de onderste rand moet worden weergegeven.

Weergaveduur statusmeldingen – bepaal hoe lang de statusmeldingen aan de bovenste rand moeten worden weergegeven.

Weergaveduur zenderlijst – bepaal hoe lang de zenderlijst aan de rechter rand moet worden weergegeven.

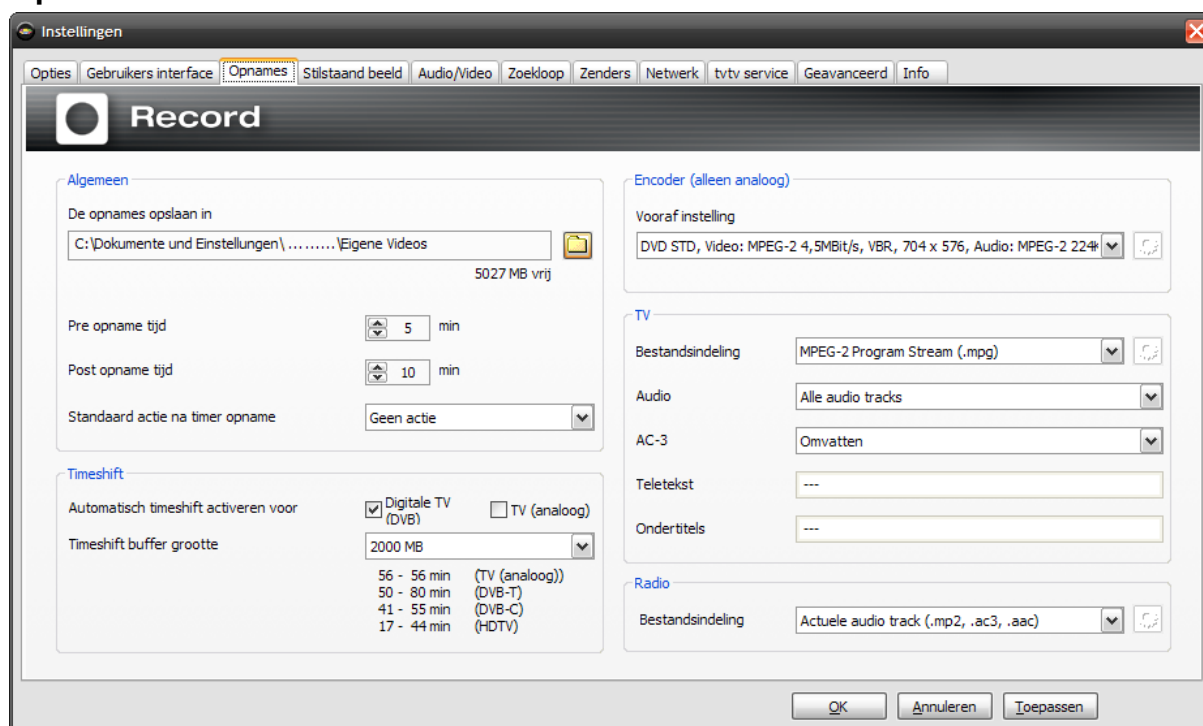
Muisgevoelige OSD – de OSD kan met deze optie automatisch worden weergegeven, wanneer u de muiscursor aan de onderste rand (informatie) of rechter rand (zenderlijst) van het tv-venster beweegt.

PiP (beeld-in-beeld)

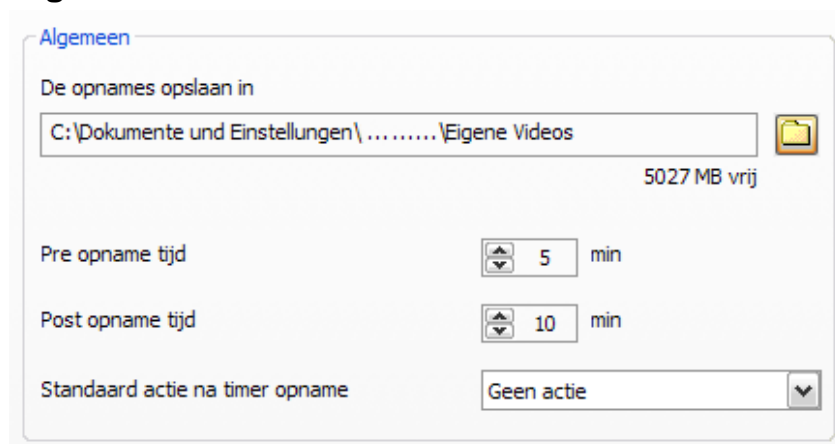
Positie – bepaal hier, op welk plaats het andere tv-beeld moet worden getoond. U kunt de positie ook via het contextmenu of de toetscombinatie (**Ctrl + 1 - 9**) bepalen.



Opname



Algemeen



De opnames opslaan in – In de opnamedirectory worden alle bestanden bewaard die door het gebruik van de verschillende opnamefuncties ontstaan.

Pre opname tijd en post opname tijd – De tijdspanne vast waarmee opnames voor de geprogrammeerde tijd starten en na de geprogrammeerde tijd moeten eindigen. De geprogrammeerde tijden hebben betrekking op de tijd van uw computer. Komt die niet precies met de werkelijke tijd overeen, dan kan het tot onaangename verrassingen komen. Met deze optie kunt u een veiligheidstijd voor en na de opname opgeven om dit probleem te ontwijken.

Standaard actie na timer opname – Kies hier of één van de volgende acties na een timeropname uitgevoerd moet worden:

Geen actie Na de opname werkt de TerraTec Home Cinema normaal verder.

Programma sluiten De toepassing wordt na een opname beëindigd

Standby	De computer wordt in de standby-modus gebracht
Slaapstand	De computer wordt in de slaapstand gebracht
Uitschakelen	De computer wordt uitgeschakeld



Gelieve er rekening mee te houden dat uw pc met de optie "Uitschakelen" werkelijk uitgeschakeld wordt en geplande opnames niet meer uitgevoerd kunnen worden. Hebt u nog opnames gepland, dan raden we u aan om de optie "Slaapstand" of "Standby" te selecteren. Bij alle acties, uitgezonderd "Geen actie", krijgt u een waarschuwing voor de actie werkelijk uitgevoerd wordt.

Timeshift

Timeshift

Automatisch timeshift activeren voor Digitale TV (DVB) TV (analoog)

Timeshift buffer grootte 4000 MB

85 - 85 min (TV (analoog))
100 - 161 min (DVB-T)
83 - 111 min (DVB-C)
35 - 88 min (HDTV)

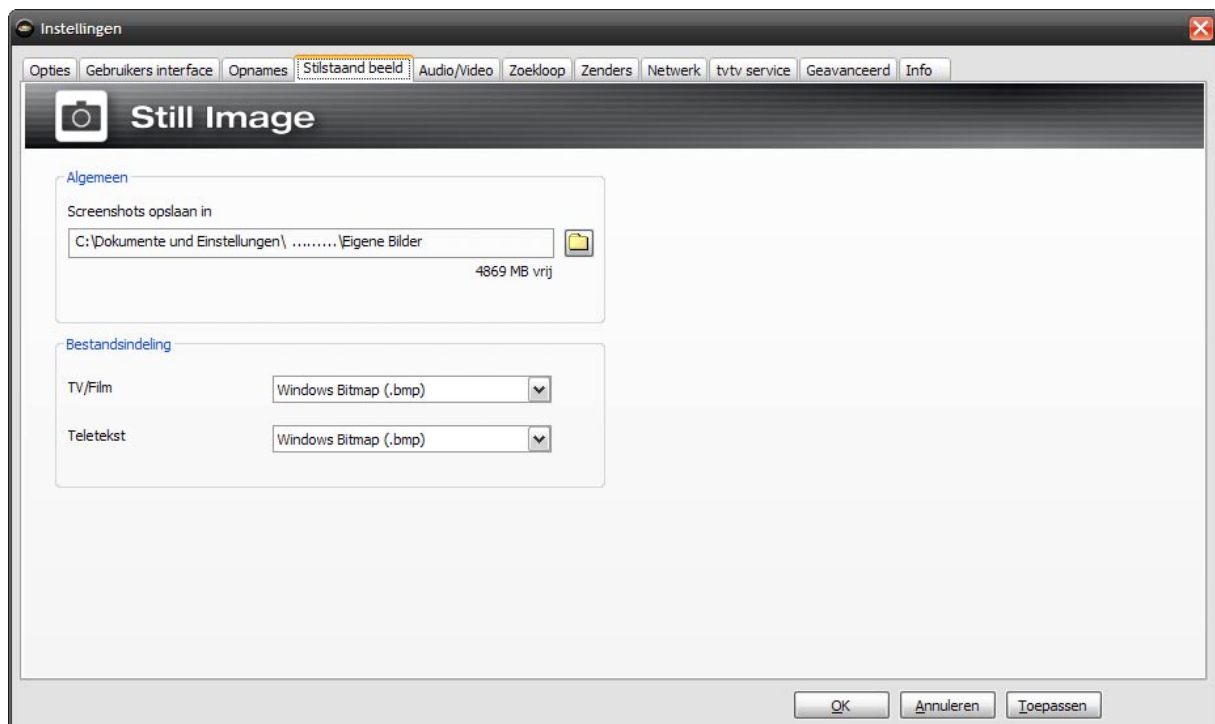
Timeshift buffergrootte – De maximale grootte van de plaats op de harde schijf die voor de timeshifting gebruikt mag worden. Gelieve er rekening mee te houden dat TimeShift-opnames om technische redenen altijd in het TS-formaat opgenomen worden.

Timeshift automatisch activeren voor DVB – standaard is deze functie actief. Zo kunt u tijdens een tv-programma nog achteruit verspringen en een passage opnieuw bekijken.



Onder de gekozen bestandsgrootte staat informatie, hoe lang bij de gekozen ontvangsnorm gebufferd kan worden.

Stilstaand beeld



De instellingen voor stilstaand beeld

Natuurlijk gebruikt men een tv-software om bewegende beelden te bekijken, toch wilt u soms een los beeld opslaan. Sla een beeld op om het b.v. voor de DVD-opmaak als achtergrond te gebruiken. Maak ook de teletekst kan opgeslagen worden.

Algemeen

Screenshots opslaan in – In dit directory worden alle bestanden bewaard die door het gebruik van de opnamefunctie van still images ontstaan.

Bestandsformaat

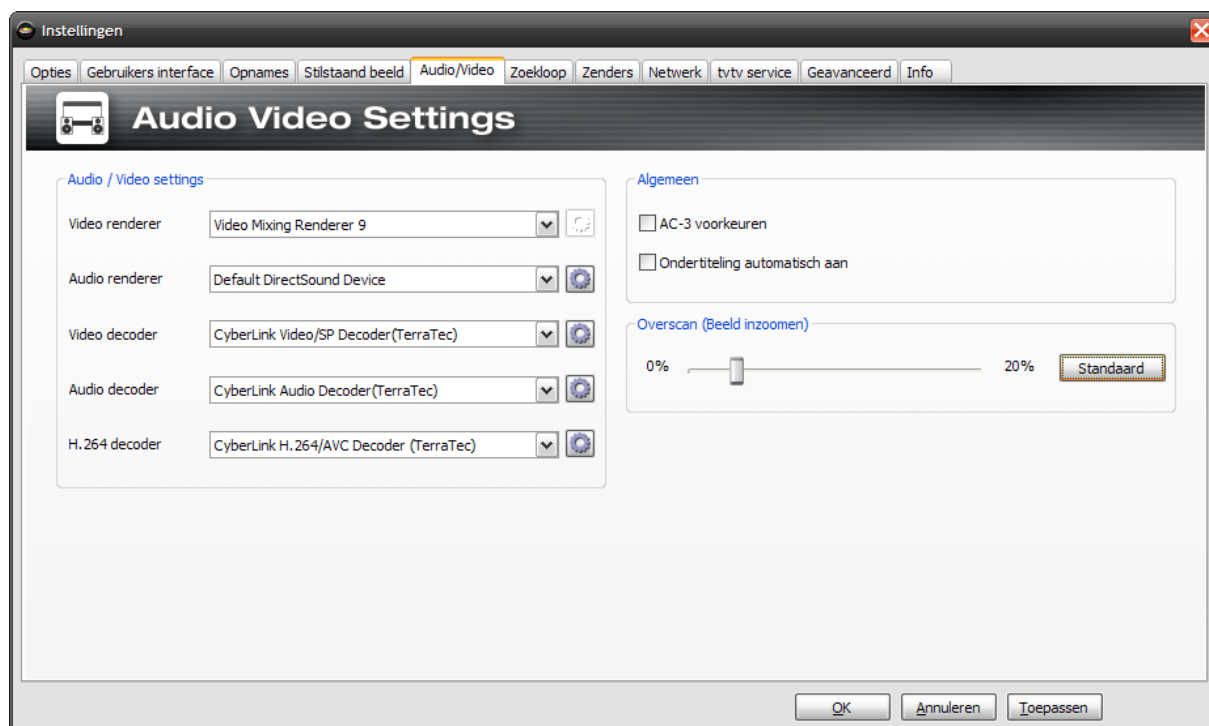
TV/Film – Moeten uw opnames als "Windows Bitmap (.bmp)"- of in het plaatsbesparende, maar met verlies gepaard gaande "JPEG (.jpg)"-formaat opgeslagen worden?

Teletekst – Naast de opties "Windows Bitmap (.bmp)" en "JPEG (.jpg)" kunt u teletekst ook als "Text file (.txt)" opslaan en hierdoor in elke teksteditor openen.



De uitgevoerde instellingen gelden algemeen voor de volledige software en zijn niet zendergebonden.

Audio/video



De audio/video-instellingen

De audio/video-instellingen

Video renderer – Onder Windows zijn er meerdere mogelijkheden om het televisiebeeld op de monitor te toveren. Over het algemeen biedt de zogenaamde Overlay Mixer zich aan, waarbij het beeld direct in het geheugen van de grafische kaart geschreven wordt. Dat heeft echter ook zijn nadelen, omdat de grafische kaartdriver hiervoor nodig is. Als alternatief is er de VMR-7 of VMR-9 (Video Mixing Renderer), die door de nieuwere Direct X-versies ter beschikking gesteld wordt. Mocht u problemen bij de weergave van het tv-beeld vaststellen, dan raden we u aan om de optie "Video Mixing Render 7" of "Video Mixing Render 9" te activeren.



Onder Windows XP raden we indien mogelijk aan om de "Overlay Mixer" te gebruiken. Onder Windows Vista is de optie "Video Mixing Renderer 9" aan te bevelen. Niet elke decoder ondersteunt de VMR-7 of VMR-9-modus. Soms zijn enkele pogingen nodig om de beste combinatie voor de audio/video-weergave te vinden.

Audio renderer – Kies hier of het geluid via het standaard weergavetoestel of een speciale audiodriver weergegeven moet worden.

De volgende opties bieden u de mogelijkheid om speciale decoders voor de verschillende audio- en videostandaards te selecteren. Verschijnt het tandwiel achter een optie actief, dan staan bijkomende configuratiemogelijkheden bij de betreffende decoder ter beschikking.

Video decoder – hier moet u de CyberLink Video/SP decoder (TerraTec) kiezen.

Audio decoder – de standaard instelling voor de audio Audio-decoder moet de CyberLink Audio decoder (TerraTec) zijn.

H.264-decoder – om HDTV te kunnen weergeven, heeft u een H.264-decoder, die samen met de TerraTec Home Cinema wordt geïnstalleerd. Kis a.u.b. bij meerdere codecs (evt. uit een codecpack) de CyberLink H.264/AVC decoder (TerraTec).



Let erop, dat de ontvangst van HDTV van de zender afhankelijk is. Veel zenders zenden hun programma nog niet in dit tv-formaat van hoge resolutie uit.

Algemeen

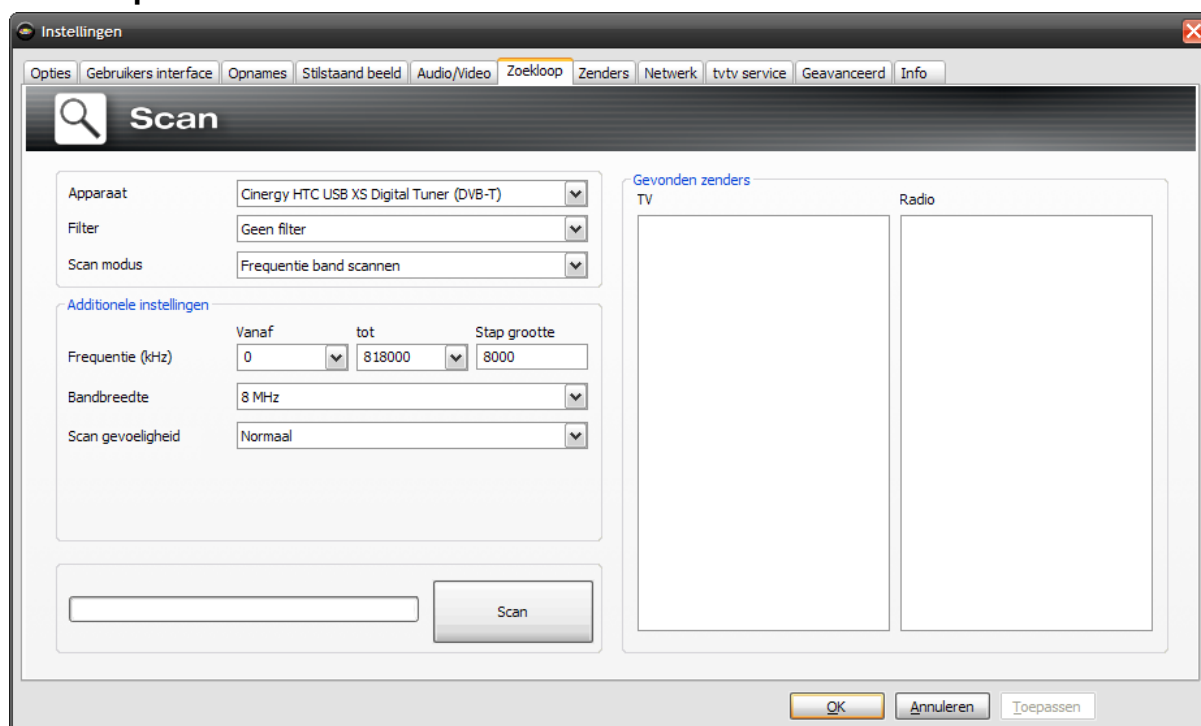
AC-3 voorkeuren – Kiest, indien voorhanden, automatisch het AC-3-geluidsspoor van het actuele programma voor de weergave.

Ondertiteling automatisch aan – Is deze optie geactiveerd, dan worden ondertitels, indien voorhanden, automatisch weergegeven. Zijn er meerdere ondertitelsporen voorhanden, dan wordt het spoor of de taal gekozen die onder Opties in de regionale instelling gekozen werd.

Overscan

Bij de weergave van het tv-beeld kunnen aan de randen lelijke zwarte gebieden ontstaan. Bij een tv-toestel ziet u deze gebieden niet, omdat deze de zogenaamde overscan gebruikt. Hiervoor wordt iets ingezoomd en worden de randen afgesneden. Met deze optie kunt u dit effect ook in TerraTec Home Cinema realiseren en procentueel aanpassen.

Zoekloop



De zenderzoekloop.

Apparaat – Kies het apparaat waarvoor een zenderzoekloop uitgevoerd moet worden. Dat is per standaard (b.v. DVB-T) slechts één keer nodig. Hebt u meerdere toestellen van dezelfde standaard geïnstalleerd, dan staan de gevonden zenders natuurlijk ook hiervoor ter beschikking.

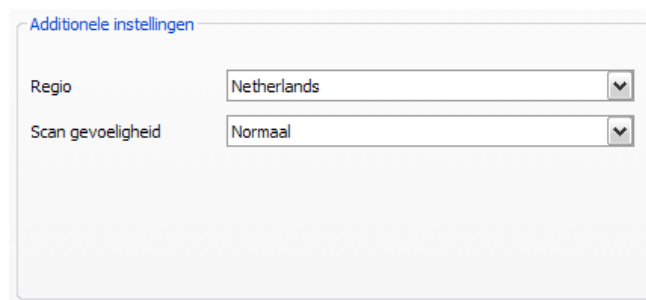
Filter – U kunt de zoekloop tot vrij ontvangbare, gecodeerde of alle ontvangbare programma's (geen filter) beperken.

Scan modus – Afhankelijk van de televisiestandaard staan hier verschillende opties ter beschikking. De nodige informatie vindt u in de zoekloophoofdstukken bij de betreffende tv-standaard.

Klik op "Scan" om de zoekloop te starten

Zoekloop DVB-T

Zoekmodus: zoekloop voor een regio



Regio – Zoek uw ontvangstregio in de lijst. Vindt u niets, kies dan gewoon "Alle".

Scan gevoeligheid – In sommige landen, zoals b.v. Frankrijk, worden zenders een beetje "naast" de gestandaardiseerde frequentie uitgezonden. Vindt de zoekloop met de instelling "Normaal" niet alle zenders, dan kunt u de zoekloop hiermee fijner instellen.

Zoekmodus: zoekloop voor een frequentieband/naar een specifieke frequentie scannen

Additional settings

Frequency (kHz) Vanaf tot Stap grootte

Frequency (kHz) 0 818000 8000

Bandwidth 8 MHz

Scan sensitivity Normaal

Zoekloop naar frequentie

Additional settings

Frequency (kHz) 0

Bandwidth 8 MHz

Scan sensitivity Normaal

Naar specifieke frequentie scannen

Frequentie (kHz) – Voor specialisten is het mogelijk om naar een specifieke frequentie of een frequentiebereik en de stapgrootte voor het zoeken daarin te selecteren.

Bandbreedte – DVB-T kan met verschillende bandbreedte uitgezonden worden. In Europa zijn 7 of 8 Mhz gebruikelijk, in Taiwan b.v. 6 Mhz.

Zoekintensiteit – Zie "Zoekmodus: zoekloop voor een regio"

Zoekloop DVB-S

Zoekmodus: zoekloop voor een satelliet

Additional settings

Satellite Alles

DiSEqC 1.0 Option A / Positie A

Satelliet – Kies hier de satelliet waarop u uw satellietdish gericht hebt.

DiSEqC 1.0 – DiSEqC wordt voor de besturing van satellietinstallaties gebruikt, die van meer dan één satelliet data (tv) ontvangen. Stel deze instelling in net zoals de instellingen van uw satellietinstallatie. In geval van twijfel kan uw radio- en tv-technicus u helpen. Via DiSEqC 1.0 is het mogelijk tot maximaal vier verschillende satellieten te ontvangen.

Voorbeeld:

uw satellietinstallatie is op Astra en Eutelsat uitgericht. In deze gevallen stelt u de DiSEqC-opties in de regel als volgt in:

Optie A / positie A tijdens de zoekloop op Astra

Optie B / positie B tijdens de zoekloop op Eutelsat



Omdat er helaas geen gestandaardiseerde instellingen voor satellietinstallaties bestaan, moeten vaak diverse instellingen worden uitgeprobeerd, wanneer u geen informatie van de satellietinstallatie heeft. Heb er a.u.b. begrip voor, dat ook onze support niet altijd een oplossing voor uw instellingen bij de hand heeft.

In geval van twijfel kan uw radio- en tv-technicus u helpen.

Zoekmodus: zoekloop voor een frequentieband/naar een specifieke frequentie scannen

Additional settings

Frequency (kHz)	Vanaf	tot	Stap grootte
	0	818000	8000
Symbolrate (KS)	27500		
Polarisation	Linear horizontal		
DiSEqC 1.0	Option A / Positie A		
	<input checked="" type="radio"/> DVB-S <input type="radio"/> DVB-S2		

Additional settings

Frequency (kHz)	0
Symbolrate (KS)	27500
Polarisation	Linear horizontal
DiSEqC 1.0	Option A / Positie A
	<input checked="" type="radio"/> DVB-S <input type="radio"/> DVB-S2

Zoekloop naar frequentie

Naar specifieke frequentie scannen

Frequentie (kHz) – Voor specialisten is het mogelijk om naar een specifieke frequentie of een frequentiebereik en de stapgrootte voor het zoeken daarin te selecteren.

Symbolrate (KS) – De symbolrate is de opgegeven snelheid voor de gegevenstransmissie. Bij een zoekloop voor een frequentieband of een specifieke frequentie moet die opgegeven worden.

Polarisatie – Een frequentie kan horizontaal of verticaal gepolariseerd zijn, kies hier de betreffende polarisatie

FEC – (Forward Error Correction) geeft de foutbeveiliging aan waarmee het signaal tegen storingen beveiligd is.

Informatie over beschikbare satellietprogramma's en de parameters ervan vindt u b.v. op:

<http://www.lyngsat.com>

Zoekloop DVB-C

Zoekmodus: zoekloop voor een regio

Additional settings

Regio	Netherlands (@Home Main)
-------	--------------------------

Regio – Zoek uw ontvangstregio in de lijst. Vindt u niets, kies dan gewoon "Alle".

Zoekmodus: zoekloop voor een frequentieband/naar een specifieke frequentie scannen

Additional settings

Frequency (kHz)

Symbol rate (KS)

Type modulation

Zoekloop naar frequentie

Additional settings

Frequency (kHz)

Symbol rate (KS)

Type modulation

Naar specifieke frequentie scannen

Frequentie (kHz) – Voor specialisten is het mogelijk om naar een specifieke frequentie of een frequentiebereik en de stapgrootte voor het zoeken daarin te selecteren.

Symbolrate (KS) – De symbolrate is de opgegeven snelheid voor de gegevenstransmissie. Bij een zoekloop voor een frequentieband of een specifieke frequentie moet die opgegeven worden.

Type modulatie – Het modulatietype is een andere optie voor de gegevenstransmissie en kan hier voor bepaalde programma's worden ingesteld.

Zoekloop analoog

Zoekmodus: zoekloop voor een regio

Additional settings

Regio

TV standaard

Regio – Zoek uw ontvangstregio in de lijst. Vindt u niets, kies dan gewoon "Alle".

Zoekmodus: zoekloop voor een frequentieband/naar een specifieke frequentie scannen

Additional settings

Frequency (kHz)

TV standaard

Zoekloop naar frequentie

Additional settings

Frequency (kHz)

TV standaard

Naar specifieke frequentie scannen

Frequentie (kHz) – Voor specialisten is het mogelijk om naar een specifieke frequentie of een frequentiebereik en de stapgrootte voor het zoeken daarin te selecteren.

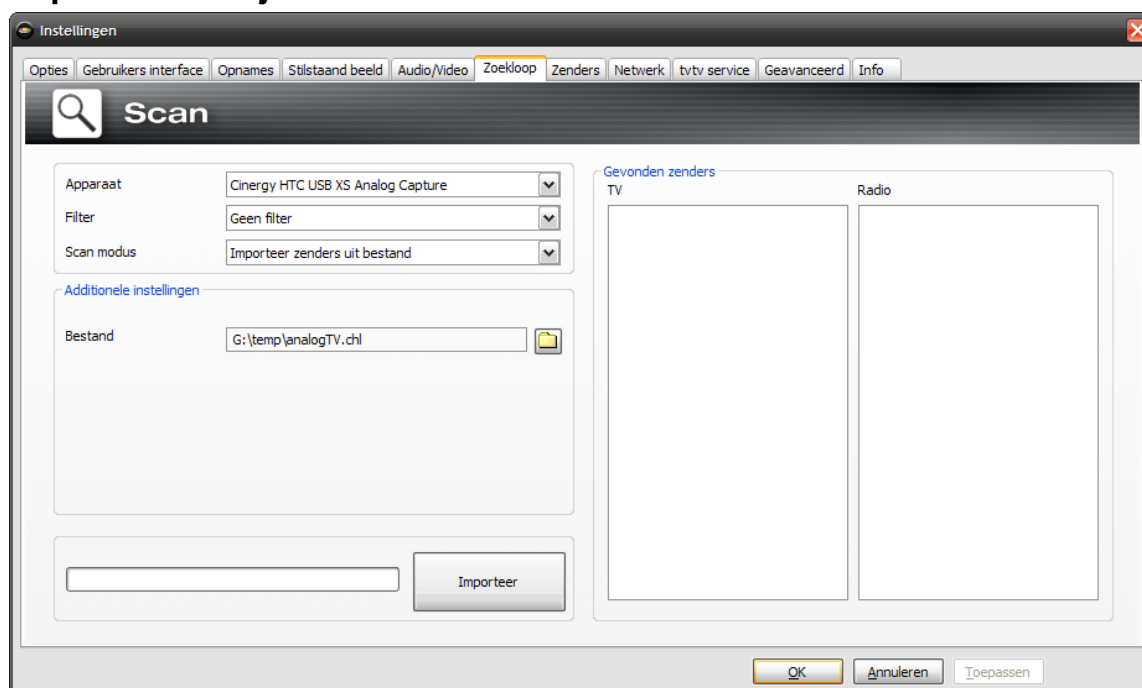


Beschikt uw tv-oplossing over analoge ingangen, dan worden die als zenders behandeld. De namen voor de analoge ingangen worden automatisch gegeven en richten zich naar het soort aansluiting -> S-video / Composite. Als u externe toestellen hier aansluit, geeft u de aansluiting best een naam naargelang het toestel, b.v. "SAT-receiver" of "Playstation".

Zoekloop FM

Om met uw FM tv-kaart radio te kunnen ontvangen, moet u eerst een zoekloop uitvoeren. Daarvoor kiest u de analoge tuner van uw TV-kaart (indien aanwezig), dan "Zoekloop voor een regio" en aansluitend in het submenu de regio „FM-only“.

Import zenderlijst



U heeft bovendien twee mogelijkheden, al aangemaakte zenderlijsten te importeren. Daarvoor klikt u in het keuzemenu voor de zoekmodus op:

Zenders uit een bestand importeren

In dit geval kunt u een zenderlijst uit een al afgesloten zenderzoekloop importeren. Dit verdient aanbeveling, wanneer u de TerraTec Home Cinema opnieuw moet installeren. Bovendien kunt u zo van bekenden uit uw omgeving een zenderlijst overnemen en bespaart u zich de zoekloop.

Zender van het internet importeren

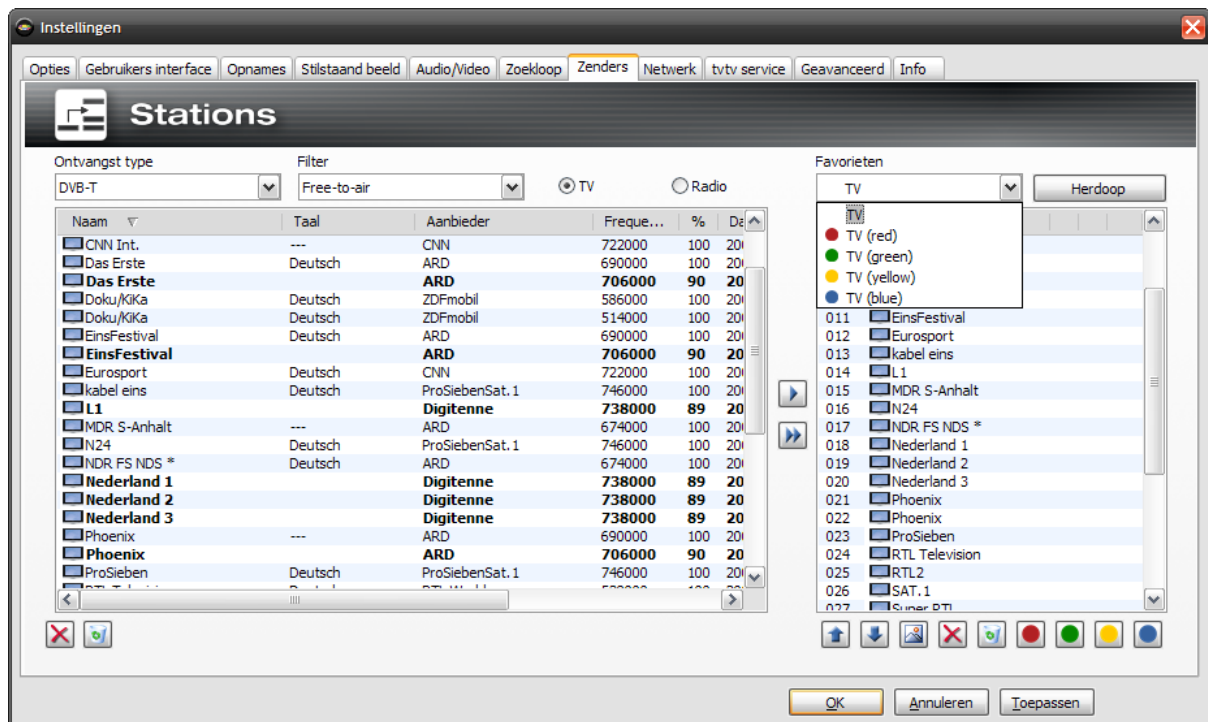
Hier kiest u uw ontvangststandaard en in de volgende stap het bestand, dat u wilt importeren. De lijsten zijn overeenkomstig de regio of de satelliet benoemd.

Aansluitend klikt u op "Overnemen" en uw zenderdatabase wordt opgeslagen





De import van het internet verdient vooral aanbeveling bij de ontvangststandaard DVB-S, omdat de satelliet-zoekloop ca. een uur in beslag kan nemen. Bij het importeren zijn de zenders al voorgesorteerd en staan met een muisklik in uw zenderdatabase. Daardoor kunt u direct beginnen.

Zenders





Het zenderbeheer

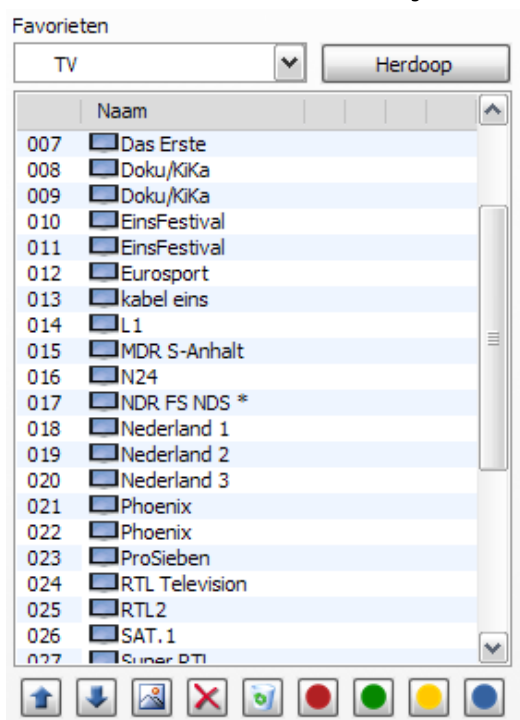
In het zenderbeheer vindt u in de linkerlijst alle zenders die door één of meerdere zoeklopen gevonden werden. U kunt de lijstinhoud op de criteria ontvangsttype, filter (vrije, gecodeerde of alle programma's) en op tv-/radio-ontvangst filteren.



Met de knop  neemt men de gemarkeerde zenders in de favorietenlijst op, met de knop  worden alle zenders overgenomen.





Alleen zenders die zich in een favorietenlijst bevinden, kunnen ook bekeken of beluisterd worden. Analoge video-ingangen worden door de symbolen  voor composite en  voor S-video weergegeven en kunnen als "normale" zenders in de favorietenlijsten overgenomen worden.

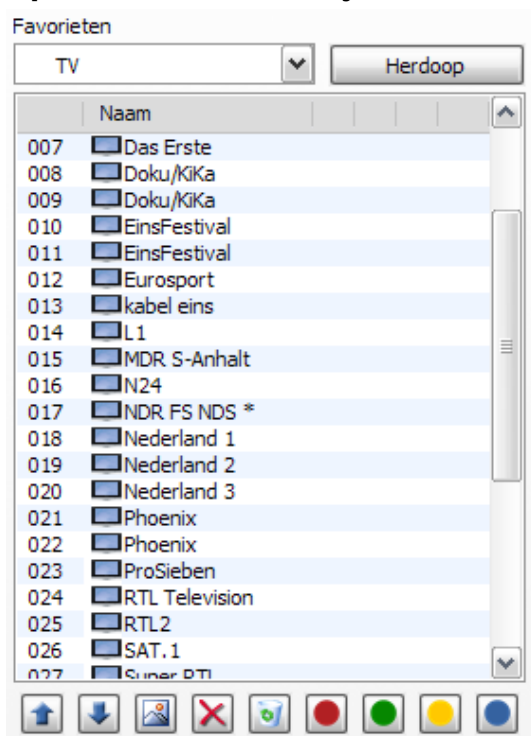
Instellen van favorietenlijsten



Om de zenders volgens uw interesse te sorteren, markeert u zenders en beweegt u met de toetsen  en  op en neer in de lijst.


Met de toetsen  en  wist u één of alle zenders uit de favorietenlijst.

Speciale favorietenlijsten

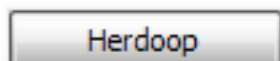


Naast de favorietenlijsten voor tv en radio kunt u speciale favorietenlijsten aanleggen.

Deze favorietenlijsten kunnen meerdere functies vervullen. De DVB-T-zenders kunt u b.v. volgens ontvangstgebied, ontvangststandaard (b.v. analoog/DVB-T/DVB-S) of volgens genre, b.v. sport, films en nieuws ordenen.

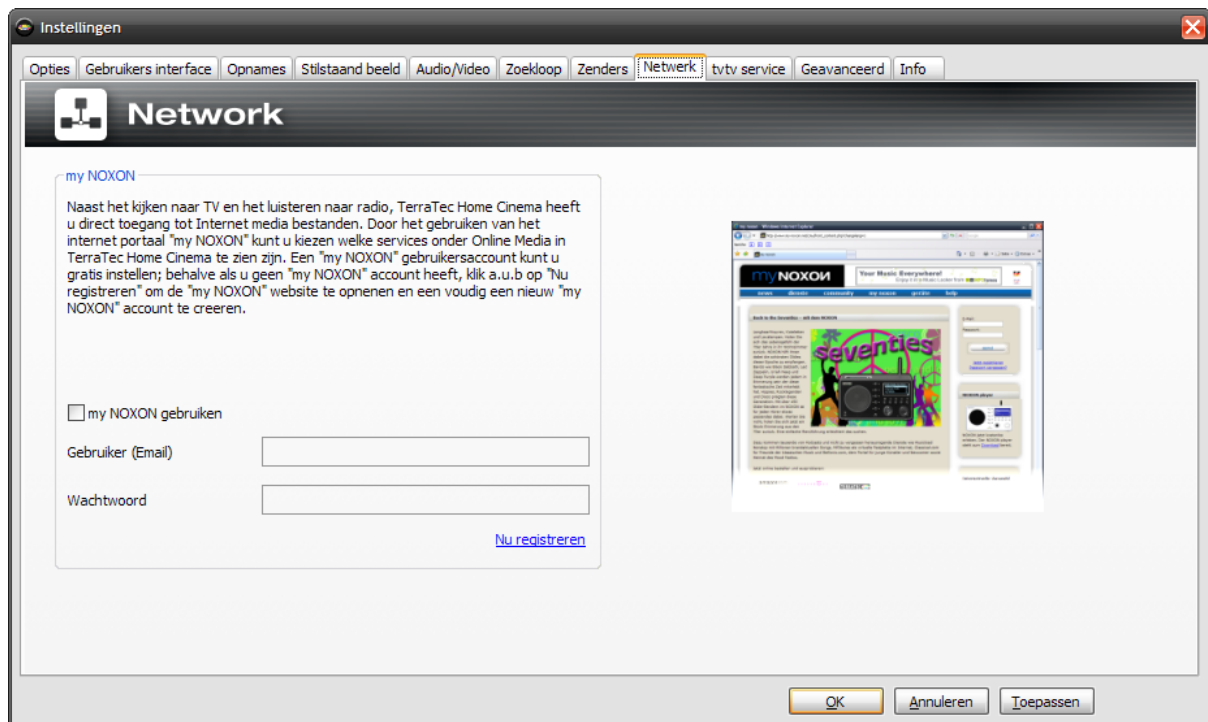
Om een zender aan een speciale favorietenlijst toe te wijzen, markeert u de zender en klikt u op één van de gekleurde knoppen . Een zender kan in meerdere lijsten voorkomen.

Met de toets



kunt u aan de gekozen favorietenlijst een naam geven.

Netwerk



In het OSD kunt u via de rubriek online-media onder andere het portaal „myNoxon“ benaderen. Om deze service te kunnen gebruiken, kunt u zich gratis onder <http://my-noxon.de> registreren. Aansluitend voert u uw gebruikersgegevens in en direct heeft u toegang tot een grote hoeveelheid online-content.

Tvtv service

The screenshot shows the 'tvtv Service' settings window. At the top, there are tabs: Opties, Gebruikers interface, Opnames, Stilstaand beeld, Audio/Video, Zoekloop, Zenders, Netwerk, **tvtv service**, Geavanceerd, and Info. The main content area is titled 'tvtv Service' and includes a 'Use tvtv' checkbox which is checked. Below this is the 'Account' section with fields for 'tvtv login:', 'tvtv wachtwoord:', 'tvtv target:' (set to www.tvtv.de), and 'Abonnement geldig tot en met:' (set to 07.12.2009 14:55:46). There are buttons for 'Verleng tvtv abonnement' and 'Activeer Premium Key'. To the right is the 'Downloads' section with two dropdown menus: 'Automatische taken opvragen:' and 'Automatisch downloaden EPG:', both set to 'Alleen handmatige update beschikd'. Below these are buttons for 'Website', 'Update taken', 'EPG', and 'Zenders'. At the bottom left is the 'Proxy instellingen (uitgebreid)' section with a 'Proxy server gebruiken' checkbox and fields for 'IP adres:', 'Poort:', 'Gebruiker:', and 'Wachtwoord:'. The bottom right corner shows 'tvtv Services DLCL-WIN32-03.11' and the tvtv logo. At the very bottom are 'OK', 'Annuleren', and 'Toepassen' buttons.

tvtv is een programm-informatiedienst zoals de EPG die u echter bijkomend de mogelijkheid biedt om opnames via het internet of een WAP-compatibele mobiele telefoon te programmeren. Daarnaast biedt deze dienst uitvoeriger EPG-data voor digitale en analoge televisie aan.

De tvtv-opties omvatten:

tvtv gebruiken – Wanneer u de tvtv service niet wilt gebruiken, dan kunt u deze hier uitschakelen.

Gebruikersaccount

De gebruikersnaam, uw paswoord, de tvtv server en de geldigheid van uw abonnement worden bij het installeren van de tvtv service vastgelegd en worden hier ter controle weergegeven. Hebt u bij de installatie geen tvtv-toegang geconfigureerd, dan kunt u dit ook later doen.



Let erop, dat uw gebruikersnaam minimaal 5 tekens moet hebben, zodat u de service binnen de TerraTec Home Cinema software kunt gebruiken.

Proxy-instellingen

De proxy-instellingen hebt u alleen nodig als u zich via een Proxy-server met het internet verbindt. De instellingen vindt u ofwel in uw standaard internetbrowser of u kunt ze bij uw systeembeheerder opvragen.

Downloads

Belangrijk is de optie **Automatisch opvragen opdracht**. Hier definieert u met welke intervallen uw programmeringen van de tvtv server afgehaald moeten worden.

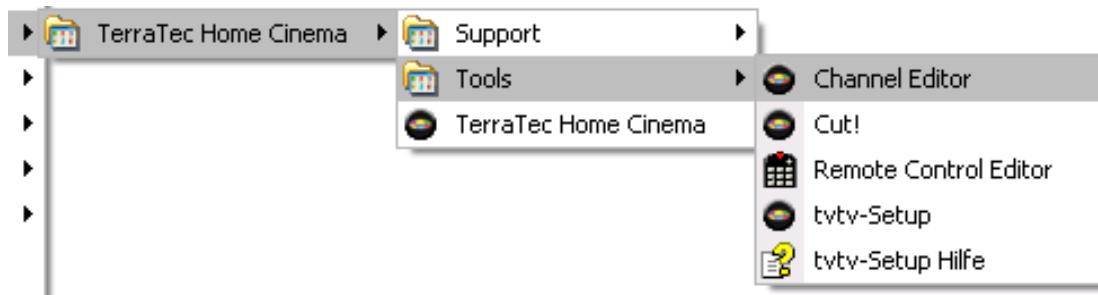
Onder de optie **Automatische EPG-download** definieert u wanneer tvtv-data moet downloaden. tvtv biedt de EPG-data voor 3 weken aan.

Webpagina - Roept de ingestelde tvtv-webpagina in uw internetbrowser op.

Opdrachten - Met deze knop kan men manueel naar nieuwe opnameopdrachten zoeken. Het kan gebeuren dat recente invoer nog niet gevonden wordt. Klik in dit geval in de **Favorietenlijst** op de tvtv-webpagina op **Onmiddellijk overnemen**.

EPG - Start een manuele download van de tvtv EPG-data.

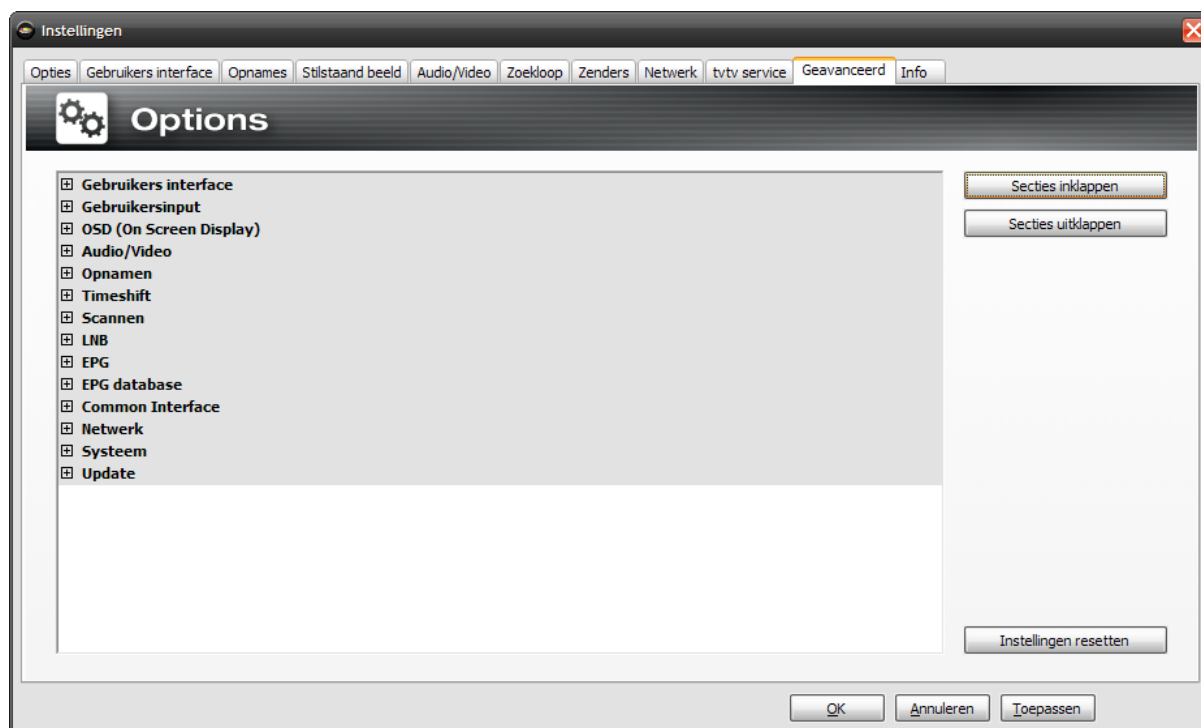
Zenders - Vergelijkt de lijst van de door de TerraTec Home Cinema gevonden zenders met de zenders van tvtv. Onder bepaalde omstandigheden krijgt u informatie dat zenders niet toegewezen kunnen worden. Dit probleem kunt u met de Channel Editor verhelpen, die u in de programmadirectory van de TerraTec Home Cinema vindt.



Is de tvtv service geactiveerd, dan wordt de functie automatisch na elke zoekloop van de TerraTec Home Cinema uitgevoerd. Daarnaast wordt telkens bij het starten van de TerraTec Home Cinema automatisch naar nieuwe opnameopdrachten gezocht.

Uitgebreid

In de uitgebreide instellingen heeft u de mogelijkheden extra instellingen uit te voeren. Houdt er echter rekening mee, dat de vooringestelde standaard waarden in de regel optimaal functioneren. Voer alleen veranderingen uit, wanneer u zeker van uzelf bent of door de technische support daartoe opdracht krijgt.



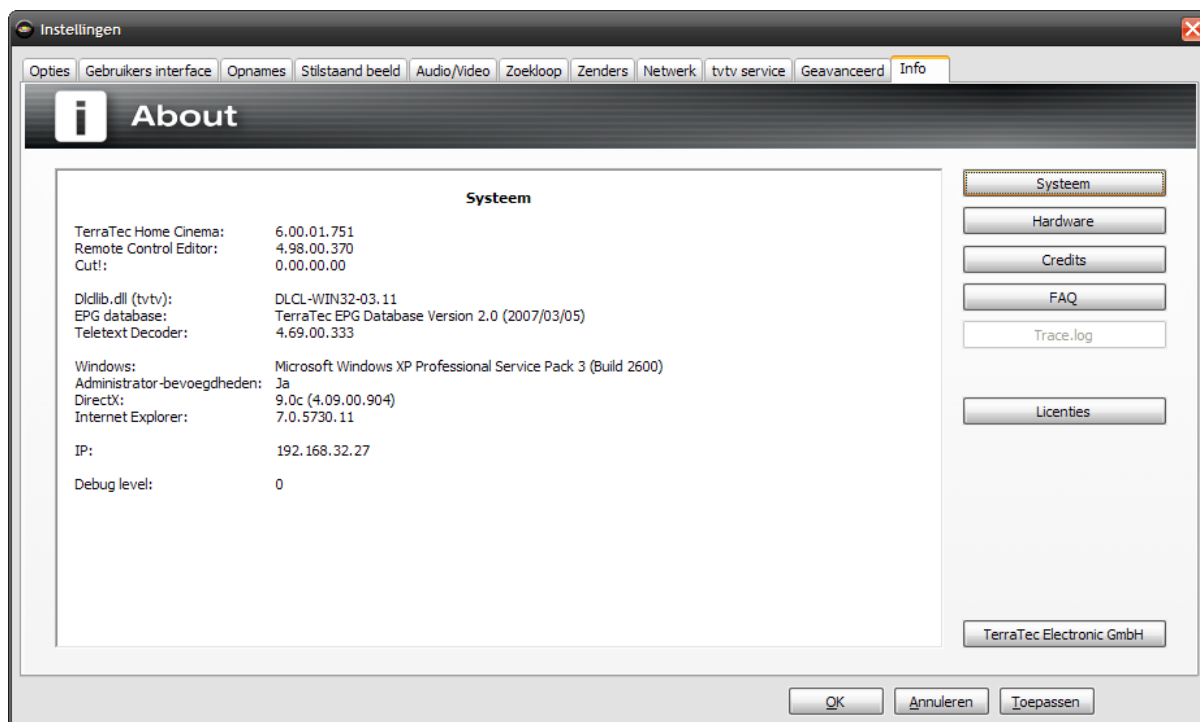
Gebruikersinterface	
Bedieningsvenster alleen in infobereik weergeven (niet in de taakbalk)	Bij „Ja“ (standaard) wordt het bedieningsvenster niet als eigen taak in de taakbalk weergegeven
Bedieningsvenster in het infogebied minimaliseren	Bij „Ja“ (standaard) verdwijnt bij het minimaliseren de taak voor het bedieningsvenster in het infogebied
Videovenster aan de beeldschermrand hangen	Bij „Ja“ (standaard) gaat het videovenster automatisch aan de beeldschermrand hangen, wanneer u het naar de rand schuift
Gebruikersinvoer	
Vertraging bij de getalsinvoer	Geeft de vertraging bij de getalsinvoer aan
Vertraging voor snel omschakelen	Geeft de vertraging bij omschakelen aan
OSD	
Bereik voor muisgevoelige OSD	procentuele aandeel van het videovenster waarin de muiscursor het muisgevoelige OSD (bijv. favorietenlijsten in tv-weergave) activeert
Vertraging voor het weergeven van de muisgevoelige OSD	Geeft de tijd voor het weergeven van de muisgevoelige OSD aan
Vertraging voor het onderdrukken van de muisgevoelige OSD	Geeft de tijd voor het onderdrukken van de muisgevoelige OSD aan

Geanimeerd wel en niet weergeven van de OSD activeren	Bij „Ja“ (standaard) beweegt de muisgevoelige OSD in het tv-beeld
Signaalinfo-interval	Geeft aan, hoe lang de signaalinformatie wordt weergegeven
OSD-Fix voor NVIDIA grafische kaarten inschakelen	Activeer dit punt, wanneer u een NVIDIA-grafische kaart heeft en de OSD niet optimaal functioneert.
Audio/video	
Geluid weergeven	Geeft de geluidweergavetijd bij zenderomschakeling of geluidsonderdrukking weer
Geluid onderdrukken	Geeft de geluidsonderdrukkingstijd bij zenderomschakeling of geluidsonderdrukking weer
<Enhanced Video Renderer> aan lijst videorenderer toevoegen	Voet de Enhanced Video Renderer toe aan de lijst van de videorenderer (bij problemen met HDTV)
Analoge tv voor de weergave conform MPEG encoderen	Bij „Ja“ wordt analoge tv voor de weergave conform MPEG geëncodeerd
PID-filter inschakelen	Schakelt het PID-filter aan/uit
PMT-correctie inschakelen	Schakelt de PMT-correctie in/uit
Adaption Field correctie inschakelen (Arte HD)	Schakel de Adaption Field correctie voor Arte HD aan/uit
Opnames	
XML-bestand aanmaken	Maakt naast de opname een XML-bestand met extra informatie zoals bijv. EPG-details.
Bestandsmasker	Geeft aan uit welke bestanddelen de bestandsnaam op een opname bestaat
Opnames automatisch analyseren	De- en activeert de automatische analyse van opnames
Standaard lengte van directe opnames	Geeft de standaard lengte van directe/onmiddellijke opnames aan
Opnamebestanden opdelen	Geeft aan of opnames in grote bestanden moeten worden opgedeeld.
Grootte van de opgedeelde bestanden	Geeft de grootte van de afzonderlijke deelopnames aan
Starttijd van de PC voor een opname	Geeft aan hoe lang voor een opname de computer uit de standby-modus/ruststand moet worden gewekt
Interval voor de controle van geplande opnames	Geeft het interval voor de controle van geplande opnames aan
AVI opnames toestaan	Activeert / deactiveert AVI als opnameformaat

Tijdstempel bij AVI-opnames instellen	Zet een tijdstempel op het videobeeld van AVI-opnames
Audiovergroting voor AVI	De- of activeert de audiovergroting voor AVI
Subdirectories van de opnamemap doorzoeken	Doorzoekt ook subdirectories naar opnames
Timeshift	
Timeshift-buffer na gebruik wissen	Wist het timeshift-buffer na gebruik automatisch
Zoekloop	
Zoekloop via NIT inschakelen	Schakelt de zoekloop via NIT in
LNB	
LNB-instellingen overschrijven	Maakt veranderingen mogelijk aan de LNB-instellingen van uw LNB
Onderste frequentie	Geeft de onderste frequentie weer
Bovenste frequentie	Geeft de bovenste frequentie weer
Omschakelfrequentie	Geeft de omschakelfrequentie aan
EPG	
EPG in contextmenu activeren	Activeert de EPG in het contextmenu
Actuele uitzending in de favorieten weergeven	Geeft aan, of het actuele programma in de favorieten wordt weergegeven
Volgende uitzending in de favorieten weergeven	Geeft aan, of het volgende programma in de favorieten wordt weergegeven
Starttijd van de uitzending in de favorieten weergeven	Geeft aan, of de starttijd van de uitzending in de favorieten wordt getoond
EPG-database	
EPG-database inschakelen	Schakelt de EPG-database in
Aantal posities in buffer	Geeft het aantal posities in de buffer aan
Grootte van het buffer	Geeft de omvang van het buffer aan
Interval, om het buffer te actualiseren	Geeft het interval voor actualiseren van het buffer aan
Common Interface	
CAM-meldingen deactiveren	Schakelt de CAM-meldingen in of uit
Netwerk	
Telnet	Schakelt Telnet voor netwerkstreaming in of uit

Multicast	Schakelt Multicast voor netwerkstreaming in of uit
Multicast IP	Geeft de IP van de Multicast aan
Multicast poort	Geeft de poort van de Multicast aan
Systeem	
Alle processoren gebruiken	Bij CPU's met meerdere processorkernen kunt u hier instellen of alle kernen gebruikt moeten worden
Actualiseren	
Ook rekening houden met beta-versies	Bij actualiseringen wordt ook rekening gehouden met Beta-versies! Deze worden echter niet door de technische support ondersteund. Daarom standaard uitgeschakeld.

Info



Hier vindt u allerlei informatie over uw systeem en de TerraTec Home Cinema.

Deze informatie is vooral nuttig als u contact met de TerraTec support moet opnemen.

Contextmenu's

Contextmenu's vergemakkelijken vaak de keuze van een bepaalde functie. In de TerraTec Home Cinema zijn er nog enkele bijkomende speciale functies die men alleen via het contextmenu kan bereiken.

De contextmenu's bereikt u met een klik met de rechter muisknop in het tv-venster.

Verschillende modi en displays tonen verschillende contextmenu's. Hierna worden alleen die functies beschreven die uitsluitend via het contextmenu te bereiken zijn.

a) Contextmenu tv/radio

TV favorieten		▶
Radio favorieten		▶
Opnames		▶
Laatst bekeken		▶
Meest bekeken		▶
Externe ingangen		▶
↑ Zender +	Pijl omhoog	
↓ Zender -	Pijl omlaag	
🔇 Dempen	M	
🔊 Volume +	+	
🔊 Volume -	-	
Video		
Audio		▶
Ondertitels		
Aspect Ratio		▶
PIP (Picture in Picture)		▶
🖥 Stop audio/video weergave		
Desktop TV		
🔴 Alle opnames stoppen		
🗺 Open video map	Ctrl+V	
📁 Open afbeeldingsmap	Ctrl+P	
EPG Zoekloop		Shift+E
Signaal informatie		Ctrl+I
⚙ Opties	Ctrl+S	
Altijd op voorgrond		
<input type="checkbox"/> Volledig scherm	F11 / Dubbelklik	
✕ Sluiten	Ctrl+X	
🔴 Afsluiten	Alt+F4	

Exclusieve functie

Desktop TV – Geeft het televisiebeeld als achtergrond voor uw Windows-desktop weer.

b) Contextmenu opnames

TV favorieten		▶
Radio favorieten		▶
Opgames		▶
<hr/>		
Laatst bekeken		▶
Meest bekeken		▶
Externe ingangen		▶
<hr/>		
↑ Opname +	Pijl omhoog	
↓ Opname -	Pijl omlaag	
<hr/>		
🔇 Dempen	M	
🔊 Volume +	+	
🔊 Volume -	-	
<hr/>		
Video		
Audio		▶
Ondertitels		
Aspect Ratio		▶
PIP (Picture in Picture)		▶
<hr/>		
🔴 Stop audio/video weergave		
Desktop TV		
<hr/>		
✂ Knippen	Ctrl+C	
🗑 Verwijderen	Del	
📁 Exporteren		
<hr/>		
● Opname starten	R	
● Alle opnames stoppen		
<hr/>		
📄 Open video map	Ctrl+V	
📄 Open afbeeldingsmap	Ctrl+P	
<hr/>		
EPG Zoekloop	Shift+E	
<hr/>		
⚙ Opties	Ctrl+S	
<hr/>		
Altijd op voorgrond		
<input type="checkbox"/> Volledig scherm	F11 / Dubbelklikk	
✕ Sluiten	Ctrl+X	
🔴 Afsluiten	Alt+F4	

c) Contextmenu teletekst

Startpagina	Start
↑ Pagina +	Pijl omhoog
↓ Pagina -	Pijl omlaag
<hr/>	
Volgende subpagina	Pijl naar rechts
Vorige subpagina	Pijl naar links
<hr/>	
Vorige	Backspace
Volgende	Shift+Backspace
<hr/>	
Selectie kopiëren	Ctrl+C
Alles kopiëren	Ctrl+A
Opslaan als	Ctrl+S
<hr/>	
Transparent	Alt+T
<hr/>	
Teletext uit	Esc
<hr/>	
Altijd op voorgrond	
<input type="checkbox"/> Volledig scherm	F11 / Dubbelklikk
🔴 Afsluiten	Alt+F4

De toetsenbordindeling

Algemeen

De algemene toetsenbordindeling

Toets	Functie
0-9	Zenderkeuze
M / * (NUM)	Op mute schakelen
+ / -	Hoger / lager
CTRL + X	Sluit het tv-venster (niet de toepassing)
CTRL + I	Geeft de signaalinformatie weer
CTRL + V	Opent de opnamedirectory
CTRL + O	Optimale grootte voor het tv-venster instellen
CTRL + P	Opent de lijst met screenshots
CTRL + C	Opent de Cut!- toepassing
▲ / ▼	Volgende / voorgaande zender (moet met enter bevestigd worden)
F2	Set marker
F5	Geeft de timer weer
F6/F	Modus volledig scherm☺

tv/radio

De tv-toetsenbordindeling

Toets	Functie
Enter	Kiest een zender.
▲ / ▼	Navigatie in de zenderlijst (zie onderaan)
I	Geeft de informatiebalk weer/verbergt deze
F10/<	Wisselt de paginaverhouding (4:3/16:9/Zoom)
Z	Zapt tussen de laatst bekeken zender en de actuele zender heen en weer. In beeld-in-beeld (PiP)-modus wordt tussen de lopende programma's geschakeld.
P	Beeldschermfoto van het tv-beeld.
A	Wisselt het geluidsspoor.
B	Wisselt naar het volgende ondertitelspoor (indien beschikbaar).
Shift + E	Opent het EPG-zoeken
Ctrl + Alt + P	Start of stopt de beeld-in-beeld (PiP)-weergave
Ctrl + 1 - 9	Wisselt de positie van de beeld-in-beeld (PiP)-weergave☺

Teletekst

De teletekst-toetsenbordindeling

Toets	Functie
T	Geeft teletekst weer/verbergt teletekst
Pos. 1 / home	Kiest de teletekststartpagina (pagina 100)
▲	Paginnummer + 1
▼	Paginnummer – 1
▶	Volgende subpagina
◀	Vorige subpagina
Backspace	Wisselt naar de voordien bekeken pagina
Shift + backspace	Wisselt naar de volgende bekeken pagina
F5	Softkey: rood
F6	Softkey: groen
F7	Softkey: geel
F8	Softkey: blauw
0-9	Pagina-invoer
P	Beeldschermfoto van de teletekst
CTRL + T	Teletekst in een afzonderlijk venster









OSD

De OSD-toetsenbordindeling

Toets	Functie
E	EPG aan/uit
I	Programma-info aan/uit
O	Geeft OSD weer/verbergt OSD
S	Opent/sluit de scheduler (timer)
F5	Softkey: rood
F6	Softkey: groen
F7	Softkey: geel
F8	Softkey: blauw
Beeld omhoog	Een pagina omhoog in OSD-lijsten
Beeld omlaag	Een pagina omlaag in OSD-lijsten
▲ / ▼	Navigatie in OSD-lijsten
◀ / ▶	Vorige/volgende dag in EPG-lijsten
Esc	Beëindigt de OSD
Backspace	Zet bij invoer, b.v. timer, de cursor een stap terug

Transportfuncties

De transportfuncties – toetsenbordindeling

	Toets
	Spatiebalk
	X
	PAUZE
	R
	L
	N
	Shift + L
	Shift + N

Bijlage

Hulp bij uitrichten van een antenne

De TerraTec Home Cinema kan de kwaliteit en de actuele signaalsterkte weergeven. Dit is vooral nuttig als beeld en geluid storingen vertonen en de antenne gericht moet worden.

Door het indrukken van de toetsen **CTRL+I** wordt een OSD-infovenster geopend dat u de actuele signaalsterkte en de kwaliteit weergeeft. Hierbij is vooral de kwaliteit van het signaal doorslaggevend.

Wanneer u op de groene kleurentoets drukt, krijgt u ondersteuning van pieptonen bij het uitrichten van de antenne. Daarbij bestaan vier verschillende instellingen: signaalsterkte, signaalkwaliteit, pakket en uit. Des te sneller de tonen elkaar opvolgen, des te beter is het signaal.



Positionering van een terrestrische antenne

Principieel is het mogelijk om een sprietantenne of een dakantenne aan te sluiten. Ook een actieve versterkerantenne is mogelijk, voor zover die de stroom via een bijkomende voeding krijgt. Jammer genoeg is het niet overal mogelijk om met een sprietantenne digitale televisiesignalen te ontvangen. Toch is het vooral in randgebieden nuttig om toch de dakantenne of een actieve buitenantenne te gebruiken.

Als zenders niet gevonden worden of fragmenten in het beeld verschijnen, verander dan in een eerste stap de plaats van de antenne. Als ook dit geen verbetering brengt, moet eventueel op een actieve antenne overgeschakeld worden. Hier geldt meestal: proberen gaat boven studeren, minimale wijzigingen aan de afstelling kunnen vaak het resultaat duidelijk verbeteren.

Antennestandplaats

Vermijd het plaatsen in de buurt van elektrische verbruikers die elektromagnetische straling afgeven. Daartoe behoren met name computers, televisies, magnetronovens en dergelijke. Vermijd het plaatsen in de buurt van staal of monierijzer. Positioneer het antenne in de buurt van een venster en positioneer de antenne zo hoog mogelijk.



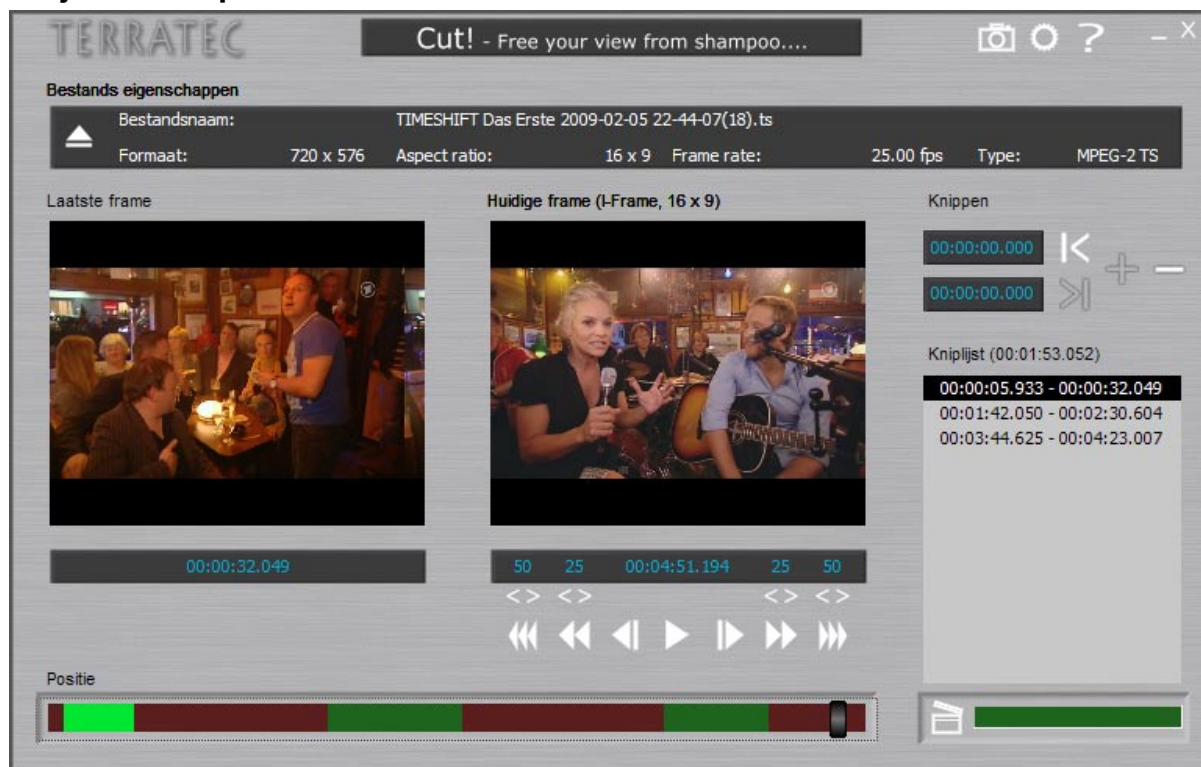
Het ontvangstvermogen van een sprietantenne met magneetvoet verhoogt als u de antenne op een metalen ondergrond bevestigt.

Glossarium

AAC	Advanced Audio Coding is een audiocomprimeringsprocedure die als verdere ontwikkeling van de MPEG-2-standaard gespecialiseerd werd.
AC-3	Is de naam voor een meerkanaalgeluidssysteem dat eerder als Dolby Digital bekend is. AC-3 staat voor Audio Codec 3 en staat voor de gebruikte compressiemethode.
Bitsnelheid	De bitsnelheid staat voor de hoeveelheid gegevens die in een tijdsinterval overgedragen wordt. Is de bitsnelheid voor audio of video laag, dan is de kwaliteit overeenkomstig gering. Hoge bitsnelheden daarentegen vereisen meer geheugenplaats bij opnames.
Codec	Als Codec (samenstelling uit de Engelse begrippen coder en decoder) omschrijft men een programma dat gegevens of signalen digitaal codeert en decodeert. Elke Codec heeft hierbij specifieke voor- en nadelen en moet naar eigen behoefte uitgezocht worden.
Device-ID	De Device-ID is een identificatie die dient voor de ondubbelzinnige identificatie van hardware.
DiSEqC	Digital Satellite Equipment Control staat voor een gegevenstransmissietechniek tussen SAT-receiver en multischakelaar (switch) of satellietantenne. Hierdoor kunnen stuurbevelen aan de satellietschotel gegeven worden, zodat die zich op een andere satelliet kan richten.
Dolby Digital	Is de naam voor een meerkanaalgeluidstandaard die voor bioscoop, dvd en tv gebruikt wordt. De geluidssporen worden hierbij als datapakketten met de gegevens van het videobeeld mee verstuurd.
DVB	DVB staat voor Digital Video Broadcast, een nieuw digitaal televisieformaat. De voordelen liggen in een verbeterde beeld- en geluidskwaliteit in vergelijking met de analoge tv-standaard.
DVB-T	Staat voor de digitale videostandaard die via antenne ontvangen wordt. (terrestrial)
DVB-S	Staat voor de digitale videostandaard die via de satellietschotel ontvangen wordt. (satellite)
DVB-C	Staat voor de digitale videostandaard die via kabel ontvangen wordt. (cable)
EPG	EPG is de Electronic Programm Guide (elektronisch programmatijdschrift) die bij

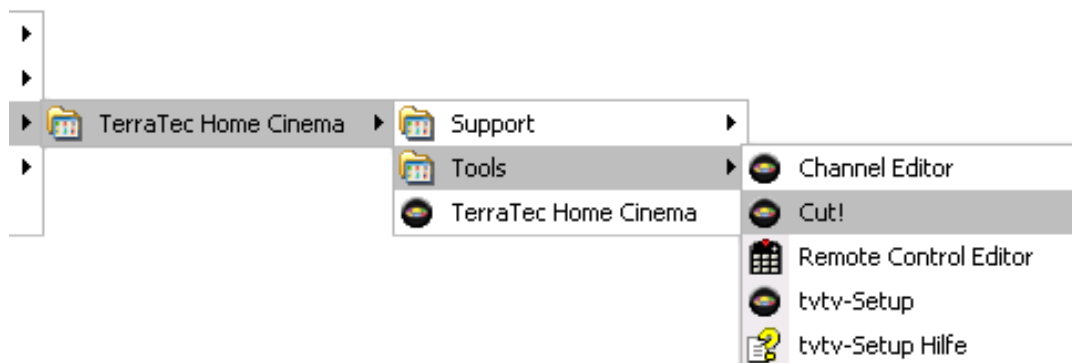
	DVB-signalen mee uitgezonden wordt. Hierdoor is het mogelijk om programma-informatie op te roepen en opnames comfortabel te programmeren.
H.264/AVC	Advanced Video Coding is een Videocodec die ook als MPEG 4 Part 10 bekend is. Het voordeel ligt in de betere kwaliteit en een hogere comprimering (kleinere bestanden). In elk geval is bij decoderen meer processorvermogen nodig.
HDTV	HDTV (High Definition Television) staat voor televisie met hoge resolutie. Door de hogere resoluties wordt een verbeterde beeldkwaliteit bereikt.
MPEG	De Moving Picture Experts Group (MPEG) is een groep van experts die zich met de standaardisering van video- en audiocompressie en de daarbij behorende bereiken, zoals b.v. containerformaten, bezighoudt. Hierbij bestaan er verschillende formaten die met de betreffende Codec als opnameformaten kunnen dienen. Bekend zijn MPEG-1/2 alsook MPEG-4 (b.v. DivX is gebaseerd op MPEG-4). De verschillen liggen hoofdzakelijk in de kwaliteit en de grootte van het uitvoerbestand.
OSD	OSD staat voor on screen display en is een menu dat over het tv-beeld geplaatst wordt. Hier kunnen snel instellingen aangepast worden.
Skin	Een skin is een individueel aanpasbare interfacelayout van een software.
Symboolsnelheid	De symboolsnelheid (of baudsnelheid) staat voor de stapsnelheid per seconde, d.w.z. hoe vaak het signaal per seconde aan een signaalwijziging onderhevig is. Die moet ook bij de ontvanger bekend zijn, zodat een vlotte gegevenstransfer mogelijk is.
Timeshift	Timeshift staat voor het vertraagd televisie kijken en is een functie die het mogelijk maakt om het lopende programma te stoppen en op een later tijdstip voort zetten.
Transponder	Een transponder is een transmissiemedium waarop meerdere zenders naar het ontvangsttoestel gezonden worden. Naargelang de beschikbare bandbreedte en het gebruik ervan kan het aantal zenders per transponder variëren.
TS	TS staat voor Transport Stream. DVB wordt als transport stream overgedragen met alle informatie die door de zender uitgezonden wordt.
VMR-7 of VMR-9	De Video Mixing Renderer 7 of 9 zijn voor DirectX geoptimaliseerde Windows-weergavecomponenten.

Snijden van opnames met Cut!



Cut! is een knipwerktuig dat uw video-opnames van onnodige ballast kan bevrijden. Hierbij worden de bestanden niet nieuw geëncodeerd, maar werkelijk geknipt om elk kwaliteitsverlies te vermijden.

U kunt Cut! via de programmalijst van de TerraTec Home Cinema starten. Een gedetailleerde beschrijving over Cut! vindt u in het programma zelf.



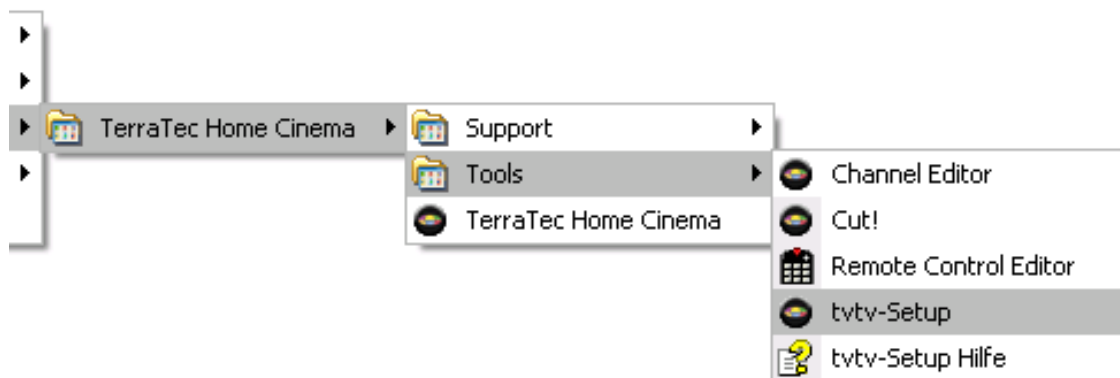
tvvtv

tvvtv is in de volgende landen beschikbaar:

Duitsland	<u>www.tvvtv.de</u>
Frankrijk	<u>www.tvvtv.fr</u>
Groot-Brittannië	<u>www.tvvtv.co.uk</u>
Italië	<u>www.tvvtv.it</u>
Nederland	<u>www.tvvtv.nl</u>
Oostenrijk	<u>www.tvvtv.at</u>
Zwitserland	<u>www.tvvtv.ch</u>
Spanje	<u>www.tvvtv.es</u>

Om tvvtv te gebruiken, moet eerst een toegang gemaakt worden. Hebt u er tijdens de installatie voor gekozen om geen tvvtv-toegang op te stellen, dan kunt u dat natuurlijk ook later weer veranderen.

Open hiervoor de toepassing "tvvtv setup" uit de programmalijst van uw pc:



De tvvtv-setup leidt u door de configuratie van uw toegang.

De baas-komt-functie

De baas-komt-functie... Verborgen, maar extreem belangrijk, vooral bij belangrijke voetbalwedstrijden, blijft de baas-komt-functie mooi op de achtergrond en wacht erop om u te hulp te snellen.

U bent nog altijd op kantoor en volgt geboeid het wedstrijdverloop, maar wat doet u als de baas binnenkomt?



De TerraTec-baas mag ons ook niet op het televisie kijken betrappen!!

Ctrl+Alt+B indrukken! Onmiddellijk wordt de volledige toepassing geminimaliseerd, het geluid uitgeschakeld en de timeshift-functie geactiveerd. Is uw chef opnieuw verdwenen, dan wordt door het opnieuw indrukken van de "baas-komt-functie-toetscombinatie" de toepassing opnieuw opgeroepen en op de plaats voortgezet waar ze beëindigd werd. Zo is het werk op kantoor opnieuw plezierig.

Energie(spaar)opties - stand-by-modus - slaapstand

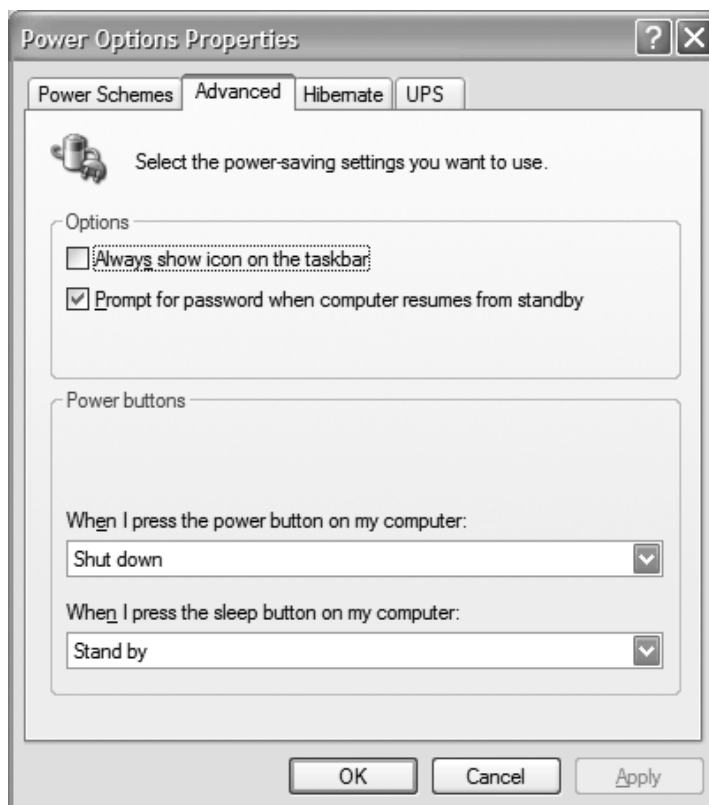
Windows biedt u de mogelijkheid om uw pc in de standby-modus of slaapstand uit te schakelen om stroom te sparen. THC kan toch geprogrammeerde opnames uitvoeren, ook als uw pc zich in een stroomspaarmodus bevindt.

We raden u aan om uw pc in de slaapstand te brengen omdat het stroomverbruik in deze modus het geringst is. Vanuit de standby-modus kan Windows weliswaar sneller opnieuw volledig geladen worden, maar in tegenstelling met de slaapstand wordt het werkgeheugen echter verder van stroom voorzien.



Om de opname uit te voeren, moet u ervoor zorgen dat Windows geen "Wachtwoord bij het heractiveren uit de standby-modus of slaapstand aanvraagt".

Klik voor het openen van het dienstprogramma Energiebeheer op **Start**, kies **Configuratiescherm**, daarna **Prestaties en onderhoud** en klik dan op **Energiebeheer**. Kies dan het tabblad **Geavanceerd**.



Verwijder onder opties "Wachtwoord vragen als computer uit stand-by wordt gehaald" het vinkje, voor zover voorhanden.

Meer informatie over het energiebeheer vindt u in het Windows XP "Help- en supportcenter".

Vragen en antwoorden

Vraag: Hoewel mijn tvtv-toegang geactiveerd is, worden geprogrammeerde opnames niet in de timerlijst van de TerraTec Home Cinema overgenomen.

Antwoord: Controleer of de automatische opdrachtvraag op "Alleen manuele update" ingesteld is en verander de optie volgens uw wensen.

Vraag: Ik heb geen opnames vanuit de slaap- of standby-toestand geprogrammeerd. Toch start het systeem automatisch.

Antwoord: Naast de automatische start van de computer vanuit de slaap- of standby-toestand voor opnames, wekt ook de automatische opdrachtvraag in de tvtv-opties uw systeem opnieuw op.

Vraag: De knop opdrachten in de tvtv-opties is grijs en kan niet gebruikt worden.

Antwoord: Gelieve er rekening mee te houden dat vóór een opdrachtvraag de zendertabellen van tvtv en de TerraTec Home Cinema ingesteld moeten worden. Meer informatie vindt u in het hoofdstuk tvtv-configuratie.

Vraag: Ik heb meerdere tv-tuners in het systeem geïnstalleerd, maar ik zou nu willen dat slechts een bepaalde tuner in de TerraTec Home Cinema gebruikt wordt.

Antwoord: U kunt de TerraTec Home Cinema de opdracht geven om een bepaalde tv-tuner niet te gebruiken. Meer informatie vindt u in het hoofdstuk Opties.

Link-O-Rama

Hier vindt u interessante links naar programma's die u bij de dagelijkse omgang met tv en opnames kunnen helpen.

<u>DivX</u>	Een populaire MPEG-4 Codec http://www.divx.com/
<u>Dr. DivX</u>	Een werktuig om uw opnames naar het DivX-formaat te converteren
<u>Xvid</u>	Het Open Source pendant voor de DivX Codec
<u>Project X</u>	Een werktuig dat uw opnames kan scheiden en uit elkaar kan nemen (Demultiplexer) http://sourceforge.net/projects/projectx
<u>Cuttermaran</u>	Een knipprogramma speciaal voor DVB-opnames.
<u>PVAStumento</u>	Een werktuig dat uw opnames uit elkaar kan nemen. (Demultiplexer)
<u>http://www.lyngsat.com</u>	Hier vindt u actuele zenderlijsten voor digitale satelliettelevisie.
<u>http://www.videolan.org</u>	Hier vindt u de populaire Open Source MediaPlayer VLC.

In de volgende tabel vindt u links naar fabrikanten van MPEG-2-video- en audiodecoders:

<http://www.mainconcept.de>

<http://www.gocyberlink.com>

<http://www.intervideo.com>

<http://www.nvidia.com>