

VideoSystem



Realtime Video Editing Solution

Manuel (Français)

Version 12.11.03

Conformité CE

Nous :

TerraTec Electronic GmbH · Herrenpfad 38 · D-41334 Nettetal

déclarons que le produit :

VideoSystem Cameo 400 AV mobile

auquel se rapporte cette déclaration, coïncide avec les normes et documents de normalisation suivants :

1. EN 55022 Classe B

2. EN 55024

Les conditions d'exploitation et milieux d'utilisation suivants doivent être assurés :

Zones d'habitation, zones commerciales et industrielles, et petites entreprises

Cette déclaration se base sur :

Le(s) rapport(s) du laboratoire d'essais CEM



Les informations contenues dans ce document peuvent à tout moment être modifiées sans préavis et ne font l'objet d'aucune obligation de la part du vendeur. Aucune garantie ni présentation, directe ou indirecte, n'est donnée concernant la qualité, l'aptitude ou l'efficacité pour une utilisation déterminée de ce document. Le fabricant se réserve le droit de modifier à tout moment le contenu de ce document ou / et les produits correspondants sans être obligé d'en avertir une personne ou une organisation. Le fabricant n'est en aucun cas responsable des dommages résultant de l'utilisation ou de l'incapacité d'utiliser ce produit ou cette documentation, même si l'éventualité de tels dommages est connue. Ce document contient des informations qui sont soumises au droit d'auteur. Tous droits réservés. Aucun extrait ou partie de ce manuel ne peut être copié ou envoyé sous quelle forme que ce soit, de quelle manière que ce soit et dans quel but que ce soit sans l'autorisation écrite expresse du détenteur des droits d'auteur. Les noms de produits et de marques mentionnés dans ce document ne le sont qu'à titre d'identification. Toutes les marques déposées et les noms de produits ou de marques mentionnés dans ce document sont la propriété enregistrée du propriétaire respectif.

©TerraTec® Electronic GmbH, 1994-2003. Tous droits réservés (12.11.03).

Sommaire

Avant-propos	4
Contenu du coffret	4
Caractéristiques clés et particularités importantes	4
Description du produit.....	5
Transformez votre ordinateur portable en studio de montage mobile.....	5
Vous êtes le metteur en scène !.....	5
La dernière séquence est dans la boîte ?.....	5
Photo du produit.....	6
Mise en service de la carte PCMCIA Cameo 400 AV mobile	6
Installation des pilotes.....	7
Signature numérique sous Windows XP et 2000.....	9
Une fois les pilotes installés – à quoi ressemble le système ?	9
Installation des logiciels.....	10
L'installation de DirectX 9.....	10
L'installation de l'application Cameo 400 AV mobile.....	10
L'installation du plug-in Cameo 400 AV mobile	10
L'installation de Ulead DVD VideoStudio 7 SE et de MovieFactory 2 SE.....	10
Présentation des logiciels.....	11
L'application Cameo 400 AV mobile	11
Plug-in Cameo 400 AV mobile dans Ulead VideoStudio 7	14
Le service chez TerraTec.....	15
Hotline, Internet.	15
Fichue ?!.....	16
Conditions générales de SAV.....	17
Glossaire	18

Avant-propos

Nous vous félicitons d'avoir porté votre choix sur un produit TerraTec, car la Cameo 400 AV mobile est un exemplaire de technologie de pointe très développé. En achetant ce produit, vous avez acquis l'un des périphériques les plus performants pour les applications vidéo. Nous sommes convaincus que la Cameo 400 AV mobile vous rendra de nombreux services utiles à l'avenir, et surtout que vous aurez beaucoup de plaisir avec ce produit.

Contenu du coffret

- CAMEO 400 AV mobile
- Connecteur multiprises
- Câble Composite
- Câble S-Video
- Câble audio cinch stéréo
- Adaptateur Scart (Péritel) - Composite/S-Video/cinch audio
- Ulead DVD MovieFactory 2 SE
- Ulead VideoStudio 7 SE DVD
- Ce manuel
- Carte d'enregistrement avec numéro de série

Caractéristiques clés et particularités importantes

- Carte PCMCIA d'encodage MPEG matériel
- Entrées S-Video, Composite et audio stéréo
- Edition DVD, SVCD et VCD
- Création de DVD à la volée
- Ulead VideoStudio 7 SE DVD et DVD MovieFactory 2 SE
- Plug-in d'enregistrement pour le logiciel Ulead
- Application TerraTec d'enregistrement et de lecture

Description du produit

Transformez votre ordinateur portable en studio de montage mobile

La Cameo 400 AV mobile transforme tout ordinateur portable en studio de montage mobile pour la numérisation et le traitement de vos vidéos. Il vous suffit de relier votre source vidéo (magnétoscope, lecteur DVD, caméscope ou démodulateur satellite, etc.) à votre ordinateur portable via l'interface PCMCIA (carte PC). La Cameo 400 AV mobile transforme directement les signaux vidéo au format MPEG2/1 et saura vous convaincre par l'excellente qualité atteinte même avec de faibles débits binaires. Comme la compression MPEG est prise en charge par la carte PCMCIA elle-même, le processeur du notebook n'est pas mis à contribution.

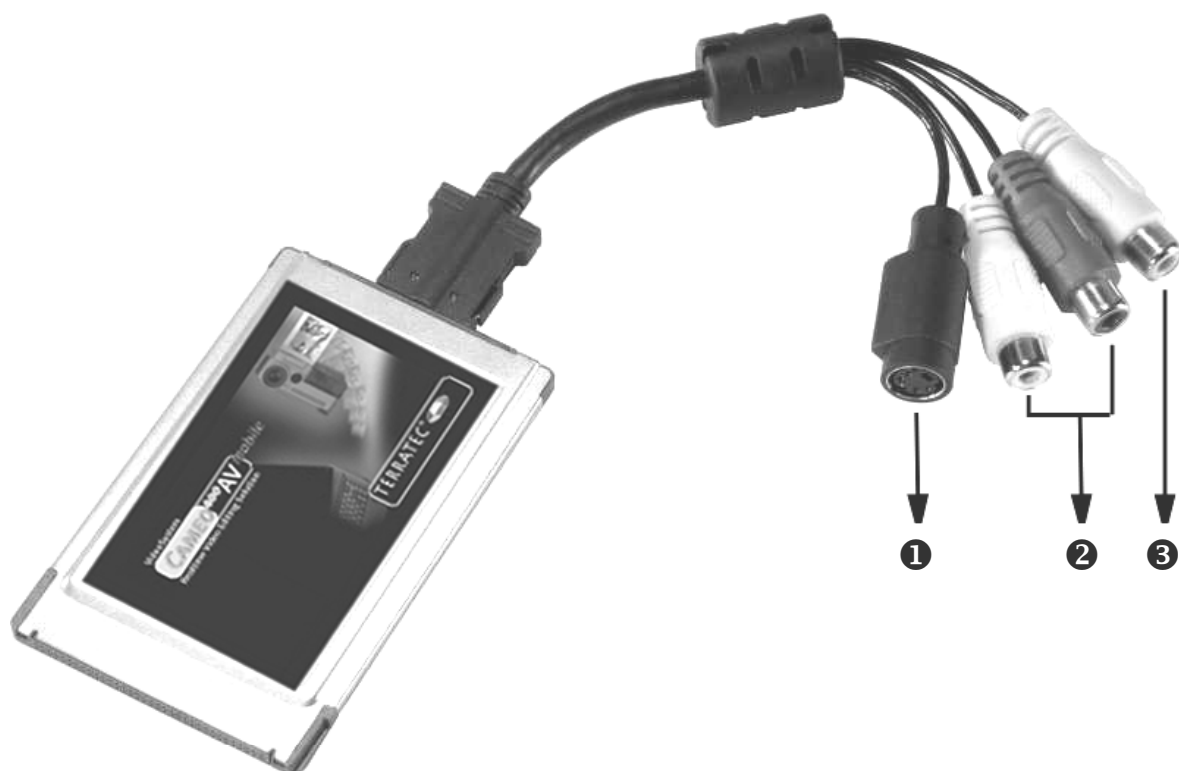
Vous êtes le metteur en scène !

La carte est fournie avec l'application de la Cameo 400 AV mobile permettant d'enregistrer et de lire différents formats et différentes résolutions, ainsi que des logiciels de montage et logiciel auteur (Ulead Video Studio 7 et MovieFactory 2) vous permettant de réaliser de véritables films à partir de vos vidéos. Avec un plug-in, vous pouvez accéder directement à la Cameo 400 AV mobile pour enregistrer les images animées sur le disque dur ou même pour les graver sur DVD à la volée. Avec VideoStudio 7 SE DVD, vous éditez, montez et organisez vos clips vidéo et ajoutez de la musique, les commentaires et les titres. Pour la post-édition créative, vous disposez d'effets spéciaux, de transitions et de filtres. Et pour couronner le tout : tout se passe en temps réel – sans temps de calcul ni délais d'attente interminables.

La dernière séquence est dans la boîte ?

Gravez votre vidéo sur DVD ou (S)VCD sans attendre. Ulead Movie Factory 2 permet même de graver à la volée. Si vous le souhaitez, vous pouvez même ajouter à vos DVD menus, cadres, boutons et arrière-plans, et ce, juste en quelques clicks.

Photo du produit



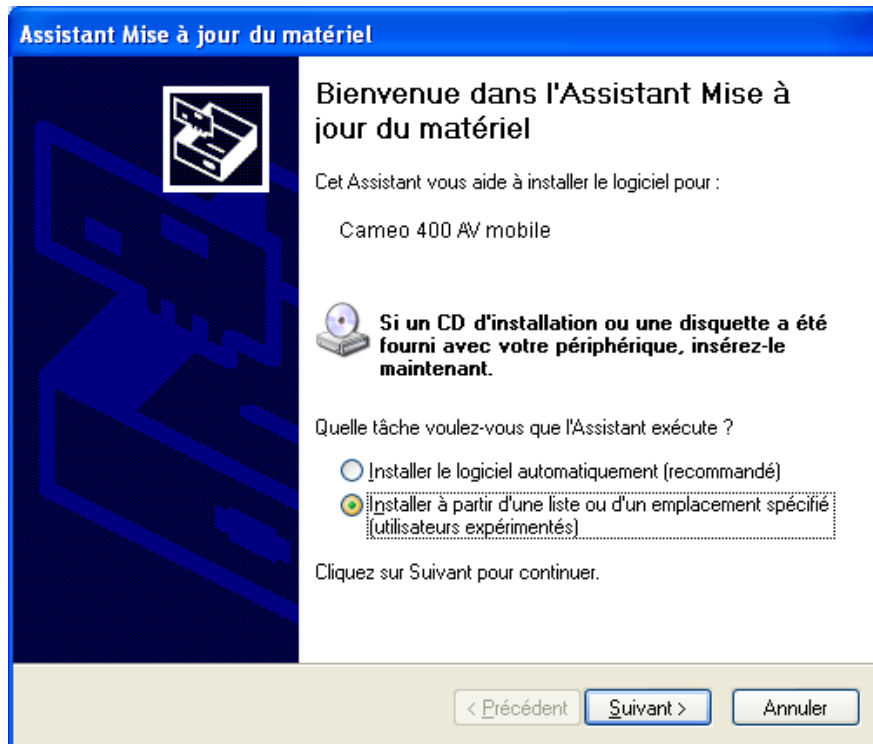
- ❶ Entrée S-Video
- ❷ Entrée audio stéréo
- ❸ Entrée vidéo Composite

Mise en service de la carte PCMCIA Cameo 400 AV mobile

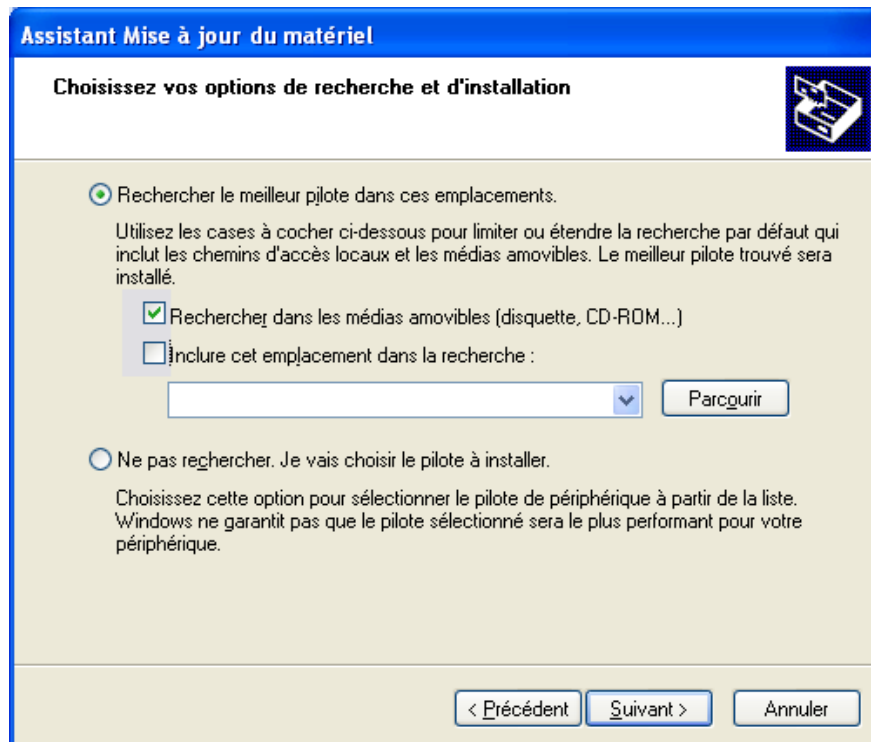
L'installation de la carte PCMCIA est très simple. Vous pouvez mettre la carte en service sans éteindre l'ordinateur. Branchez le connecteur multiprises sur la Cameo 400 AV mobile. Insérez le CD d'installation fourni dans votre lecteur de CD-ROM. Insérez la Cameo 400 AV mobile, connecteur en premier, dans le logement PCMCIA du notebook jusqu'à ce que la carte soit solidement enclenchée. Votre notebook détecte le nouveau périphérique et exécute l'assistant d'installation.

Installation des pilotes

Installation des pilotes sous Windows XP

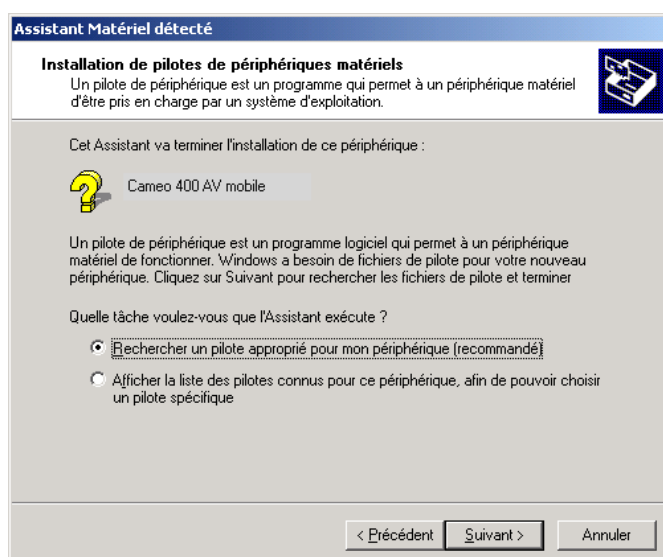
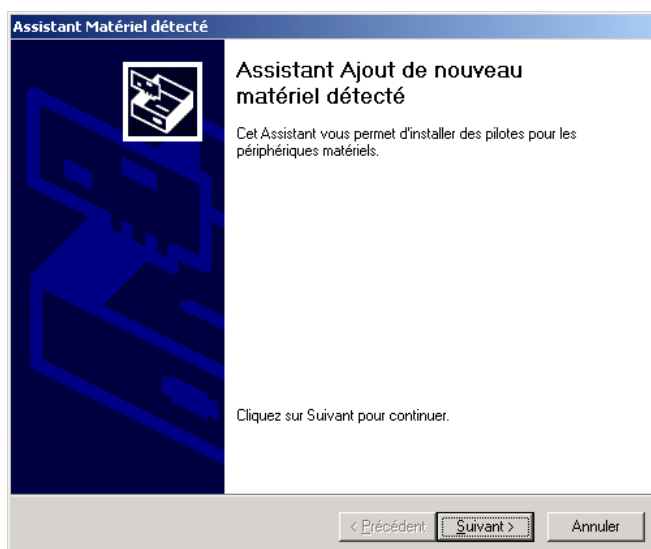


Sélectionnez « Installer à partir d'une liste ou d'un emplacement spécifié ».
Cliquez sur « Suivant ».

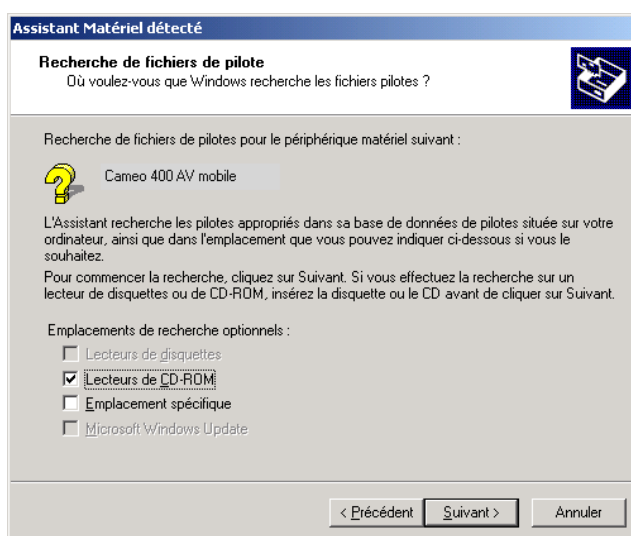


Sélectionnez l'option supérieure et parcourez votre CD-ROM d'installation.

Installation des pilotes sous Windows 2000

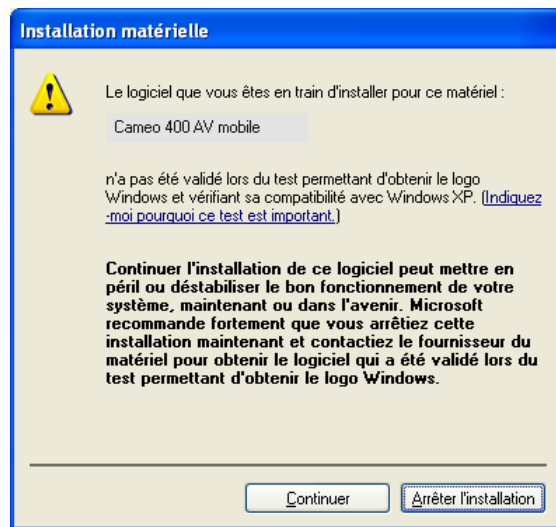


Laissez le système rechercher un pilote approprié à votre place. Confirmez en cliquant sur « Suivant ».



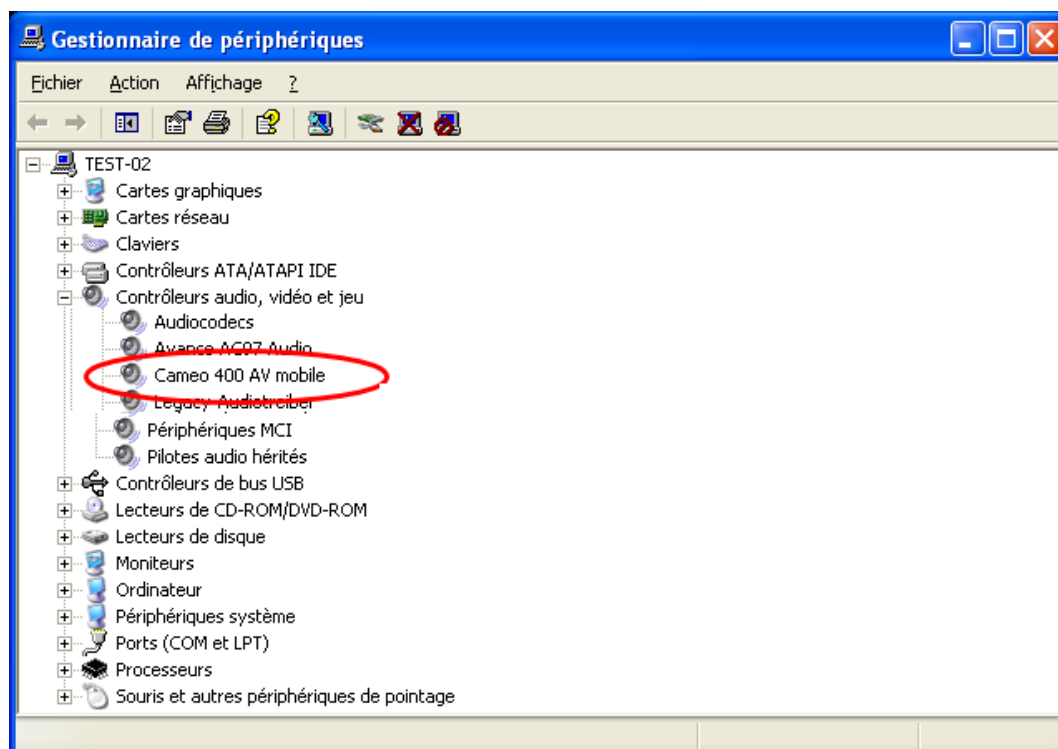
Sélectionnez votre lecteur de CD-ROM et confirmez en cliquant sur « Suivant ».

Signature numérique sous Windows XP et 2000



Continuez l'installation. Il est possible d'installer un pilote même en l'absence de signature. L'absence d'une signature n'influence pas la qualité et la fonctionnalité du pilote.

Une fois les pilotes installés – à quoi ressemble le système ?



Pour ouvrir le Gestionnaire de périphériques, appuyez en même temps sur la touche Windows (touche avec le logo Windows) de votre clavier et sur la touche Pause. Une fenêtre s'ouvre (Propriétés système). Sélectionnez l'onglet « Ajout de nouveau matériel » puis cliquez sur « Gestionnaire de périphériques ».

Installation des logiciels

Le logiciel d'installation est exécuté automatiquement après l'insertion du CD-ROM. S'il n'est pas exécuté automatiquement, exécutez manuellement le fichier **AUTORUN.EXE** se trouvant dans le répertoire racine du CD-ROM.

Le logiciel d'installation se charge de nombreuses fonctions pour vous, mais nous ne pouvons malheureusement pas en automatiser l'intégralité. Pour une installation correcte, veuillez aux points suivants.

L'installation de DirectX 9

Il est malheureusement fréquent de constater, au bout d'un certain temps, que le système ne fonctionne au début pas comme il le devrait. DirectX 9 de Microsoft apporte de nombreuses améliorations et des solutions à divers problèmes qui le rendent indispensable au montage vidéo numérique. Installez cette mise à jour en premier !

L'installation de l'application Cameo 400 AV mobile

Installez le logiciel à partir du CD d'installation. Suivez simplement les instructions affichées sur l'écran. Pour les détails du logiciel, reportez-vous au chapitre « Présentation des logiciels ».

L'installation du plug-in Cameo 400 AV mobile

Ce plug-in vous permet d'accéder directement à la Cameo 400 AV mobile à partir du logiciel Ulead. Installez-le à partir du CD d'installation ; il sera disponible dans le logiciel d'édition vidéo.

L'installation de Ulead DVD VideoStudio 7 SE et de MovieFactory 2 SE

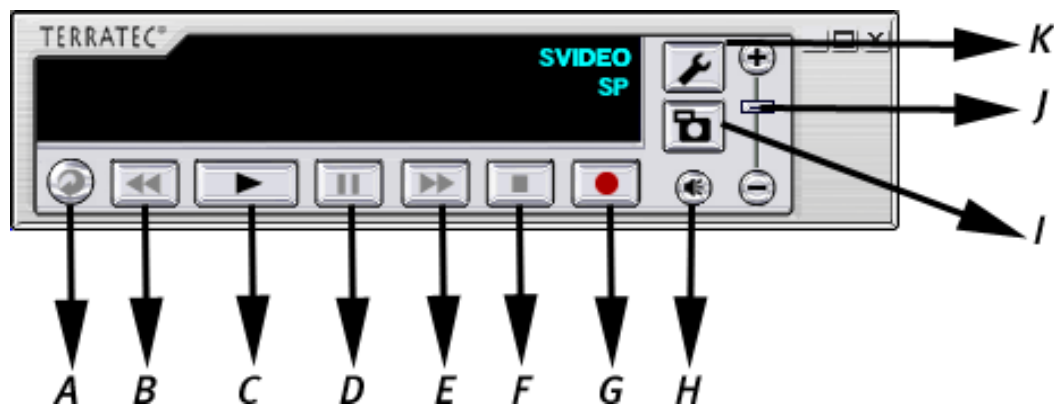
Installez VideoStudio et DVD MovieFactory 2 SE à partir du CD-ROM d'installation. Suivez simplement les instructions affichées sur l'écran.

Les manuels complets des deux applications Ulead se trouvent sur le CD d'installation.

Présentation des logiciels

L'application Cameo 400 AV mobile

Cet outil convivial facile à utiliser vous permet d'enregistrer et de restituer vos vidéos.



A Répétition

B Retour rapide

C Lecture

A Pause

E Avance rapide

F Arrêt

G Enregistrement

H Son / muet

I Instantané

J Volume

K Paramètres

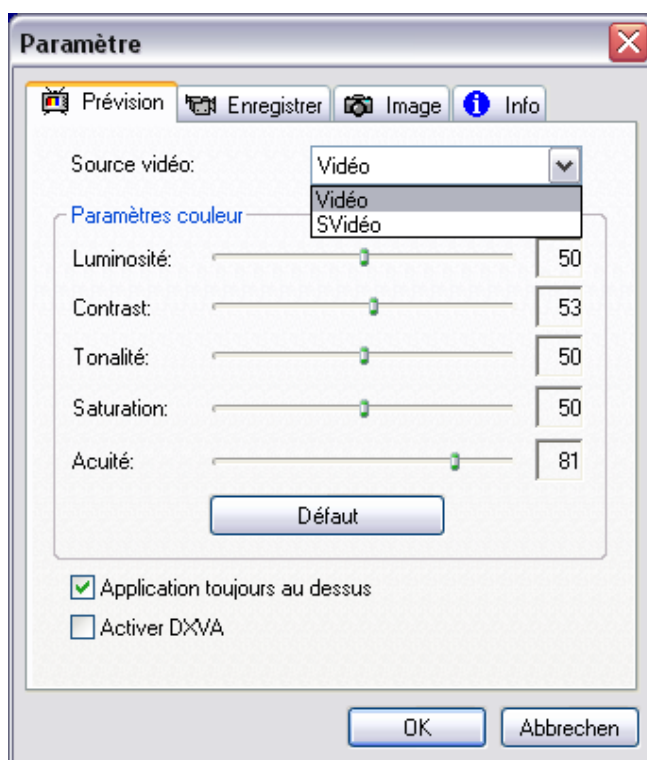
Enregistrement vidéo

Connectez votre source vidéo analogique à la Cameo 400 AV mobile. Si vous utilisez l'entrée vidéo Composite (3), vous voyez déjà une image dans la fenêtre de visualisation.



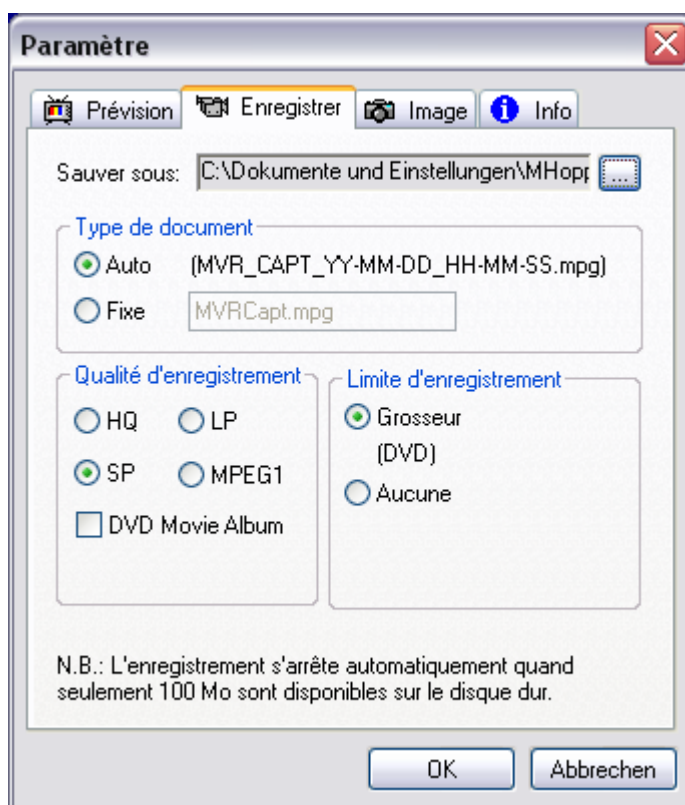
Le panneau de commande indique l'entrée vidéo active et le niveau de qualité sélectionné.

Pour modifier les paramètres, cliquez sur le pictogramme de l'outil (K). Une nouvelle fenêtre s'ouvre.



Vous pouvez indiquer ici entre autres si votre source vidéo analogique est connectée via l'entrée Composite (Vidéo) ou S-Video, modifier les paramètres des couleurs ou activer DXVA. DXVA (DirectX-Video-Acceleration) permet l'édition vidéo directement sur le matériel graphique, ce qui réduit la charge du processeur et augmente les performances vidéo. Microsoft promet : « Ceci permet à des processeurs moins puissants et moins consommateurs d'énergie de restituer des vidéos de meilleure qualité que ce qu'on croyait possible jusqu'à maintenant ». Si votre carte graphique ne prend pas en charge cette norme Microsoft, DXVA est désactivé automatiquement.

Sélectionnez ensuite l'onglet Enregistrer (« Record »).



Vous pouvez régler ici tous les paramètres nécessaires pour l'enregistrement. Sélectionnez l'emplacement de stockage des données, le nom du fichier et la qualité d'enregistrement.

HQ (meilleure qualité), SP (qualité moyenne) et LP (meilleure compression) sont conformes DVD. Nous vous recommandons de vérifier en fonction de l'utilisation prévue quel niveau de qualité est approprié pour l'enregistrement, car plus la qualité est élevée, plus le fichier vidéo est volumineux. En outre, vous pouvez aussi enregistrer dans le format MPEG1. Vous avez besoin de ce format pour créer des vidéo-CD nécessitant moins d'espace. DVD Movie Album est une option spécifique pour l'application Panasonic du même nom pour créer des DVD-RAM. Quand vous utilisez cette option, un « fichier MTV » supplémentaire est créé automatiquement en plus du fichier vidéo enregistré ; ce fichier MTV est requis dans l'application Panasonic. Vous n'avez pas besoin des fichiers MTV si vous utilisez un graveur DVD – ou DVD +.

Vous pouvez commencer immédiatement après avoir réglé les paramètres. Cliquez simplement sur le bouton d'enregistrement (G). Pour voir la vidéo enregistrée, cliquez sur le bouton Lecture (C). Sélectionnez le répertoire dans lequel vous avez sauvegardé votre vidéo.

Pour éditer vos fichiers vidéo ou créer des DVD et des VideoCD, vous pouvez utiliser l'application Ulead fournie.

Pour accéder à votre Cameo directement depuis Ulead VideoStudio, nous avons développé pour vous un plug-in correspondant.

Plug-in Cameo 400 AV mobile dans Ulead VideoStudio 7

Après l'installation de VideoStudio 7 et du plug-in Cameo 400 AV mobile, vous pouvez enregistrer directement (sans que le logiciel convertisse une nouvelle fois votre vidéo). Vous devrez évidemment sélectionner le plug-in d'enregistrement auparavant.

1. Exécutez Ulead VideoStudio.
2. Sélectionnez Fichier -> Plug-in d'enregistrement
3. Sélectionnez Plug-in Cameo 400 AV mobile, et confirmez en cliquant sur OK.

Voilà, c'est tout. Vous pouvez évidemment effectuer des réglages supplémentaires.

1. Passez en mode d'enregistrement.
2. Sélectionnez Options -> Format Vidéo.

Cette fenêtre vous permet de choisir la qualité de vos enregistrements. La règle : plus le débit binaire est élevé, plus la qualité augmente et plus le fichier gonfle. Néanmoins, vous atteignez des bons résultats avec la Cameo 400 AV mobile même en choisissant un débit binaire bas.



Sous Options -> Source vidéo, vous pouvez régler des paramètres supplémentaires. Par exemple, vous pouvez indiquer l'entrée (S-Video/Composite) via laquelle votre source analogique est raccordée à la Cameo 400 AV mobile.

Naturellement, le plug-in d'enregistrement est aussi disponible dans Ulead MovieFactory. Une documentation détaillée du logiciel Ulead se trouve sur le CD d'installation.

Le service chez TerraTec.

« Rien ne va plus » – n'est pas agréable, mais peut arriver même dans les meilleurs systèmes. Le cas échéant, l'équipe de TerraTec vous apportera volontiers conseil et assistance.

Hotline, Internet.

En cas de problème sérieux – que vous ne pouvez résoudre, seul ou avec ce manuel, avec l'aide d'un ami ou de votre revendeur – contactez-nous directement.

Vous trouverez sur Internet une première source de conseils : sur les pages <http://www.terratec.com/>, vous trouverez toujours des réponses actualisées sur le Foire Aux Questions (FAQ) ainsi que les pilotes les plus récents.

Si vous n'avez toujours pas trouvé la réponse à vos questions, veuillez vous adresser à notre service d'assistance téléphonique ou envoyez-nous un courrier. A cet effet, appelez la page <http://supporten.terratec.net>. Dans ces deux cas, préparez les informations suivantes :

- votre numéro d'inscription,
- cette documentation,
- le manuel de votre carte mère,
- une capture d'écran (imprimée sur papier) de la configuration du BIOS (si possible).

En outre, il est préférable que lors de l'appel, vous soyez devant votre ordinateur afin de faire directement les manipulations que nos techniciens vous demanderont de faire. Lorsque vous contacterez notre SAV, notez le nom du collaborateur

qui se chargera de votre dossier. Vous en aurez besoin en cas de défaut avéré, si vous devez envoyer la carte de garantie.

Fichue ?!

Avant que votre carte ne réatterrisse chez nous, contactez-nous absolument, notez impérativement le nom du collaborateur de support et observez les points suivants :

- Remplissez complètement et lisiblement le bon de service qui accompagne votre carte. Plus le défaut sera bien cerné et décrit de façon détaillée, plus le traitement sera rapide. Les envois sans description de défaut ne peuvent pas être traités et vous sont immédiatement retournés à vos frais.
- Joignez impérativement au paquet une copie de la facture (pas l'original). S'il n'y en a pas, nous partons du fait que le délai de garantie est dépassé et nous vous facturons la réparation.
- Veuillez utiliser un emballage sûr et suffisamment rembourré. L'expérience montre que l'emballage d'origine est le plus adéquat. N'oubliez pas qu'il s'agit de pièces électroniques fragiles.
- Affranchissez suffisamment le paquet – nous en ferons de même pour vous le retourner.

Tout se passera bien. ;-)

Conditions générales de SAV

1. Généralités

En achetant et en conservant le matériel, vous acceptez nos conditions générales de SAV.

2. Justificatif de garantie

Vous devez impérativement joindre un copie de la facture d'achat/du bon de livraison pour justifier de vos droits à la garantie. Si vous ne transmettez pas ce justificatif, nous vous facturons la réparation du matériel.

3. Description du défaut

Les envois sans description ou dont les descriptions du défaut ('défectueux', 'pour réparation', etc.) sont insuffisantes vous sont retournés avec facturation de frais de traitement car la réparation est ainsi beaucoup plus difficile.

4. Réclamations injustifiées

En cas de réclamation injustifiée (aucun défaut constaté, probablement une erreur de manipulation), nous vous retournons le matériel avec facturation des frais de traitement

5. Emballage

En nous renvoyant l'appareil, veuillez, dans la mesure du possible, utiliser l'emballage d'origine. Un emballage inapproprié peut mettre en cause le droit à la garantie. Les endommagements survenus pendant le transport suite à un mauvais emballage sont exclus de la garantie.

6. Produits tiers

Les appareils qui n'ont pas été fabriqués ou vendus par TerraTec Electronic GmbH vous seront retournés avec facturation des frais de traitement.

7. Réparations payantes

Les réparations réalisées après la date limite de garantie sont facturées.

8. Frais de transport

Les frais de transport et d'assurance du matériel renvoyé à la société TerraTec Electronic GmbH pour réparation sont à la charge de l'expéditeur. La société TerraTec Electronic GmbH prend à sa charge les frais de renvoi du matériel en cas de recours en garantie justifié. Les envois insuffisamment affranchis sont systématiquement refusés pour des raisons d'organisation.

9. Clause finale

La société TerraTec Electronic GmbH se réserve le droit de modifier ou de compléter à tout moment ces conditions générales de SAV.

Les conditions générales de vente de la société TerraTec Electronic GmbH sont considérées comme acceptées.

Glossaire

AVI – Un format vidéo de Windows.

Blue Screen – Une variante du -> Chroma Keying.

Capture – Synonyme d'acquisition d'images.

Chroma Keying – Le Chroma Keying est un procédé de trucage où on utilise un fond de couleur unie devant lequel une scène, par exemple un acteur, est filmé. Dans la phase d'édition, ce fond peut être mis en transparence et donc être remplacé par un autre arrière-plan.

Chrominance – La chrominance désigne le signal de couleur dans -> YUV qui est composé de deux composants de couleur : U, la balance entre rouge et cyan, et V, la balance entre jaune et bleu.

Clip – Un enregistrement vidéo de courte durée.

Composite Video – Composite Video est un procédé de transfert courant dans l'électronique grand public, où la connexion est réalisée au moyen d'une prise Cinch, souvent présente par exemple sur les téléviseurs. Pour ce procédé, tous les signaux (chrominance et luminance) sont véhiculés par un seul câble. La qualité de Composite Video est inférieure à par exemple -> S-Video où la chrominance et la luminance sont transmis séparément.

Contrôle des périphériques – Dans le domaine vidéo DV, désigne la possibilité de commander le caméscope depuis le PC.

CPU – Central Processing Unit. Le composant de l'ordinateur (processeur, par exemple Pentium ou Athlon) qui effectue les calculs.

D8 – Digital 8. Digital 8 succède au format Hi8 ou au format VHS-C des caméscopes. Il continue d'être enregistré sur les cassettes Hi8 ou D8, mais sous forme numérique dans le format DV.

Débit des données – voir Taux de transfert.

Déverrouillage – En raison du régime douanier européen, l'importation d'appareils d'enregistrement vidéo numériques est plus chère que l'importation d'appareils de lecture vidéo numériques. Pour cette raison, les constructeurs de caméscopes ont décidé de modifier leurs appareils destinés au marché européen et de désactiver l'entrée numérique -> DV-In. D'ingénieurs techniciens ont naturellement trouvé un moyen en très peu de temps de débloquent ce verrou. Il est dès lors possible de déverrouiller l'entrée vidéo. Ce déverrouillage est requis pour repiquer des séquences vidéo sur un caméscope DV. Des dispositifs de déverrouillage sont disponibles pour presque chaque caméscope dans le commerce.

Device Control – voir Contrôle des périphériques.

DirectDraw – DirectDraw est un standard graphique introduit par Microsoft. Entre autres, DirectDraw permet d'écrire les données directement dans la mémoire de la carte graphique, par exemple pour l'affichage sans à coups des vidéos.

Dropped Frames – Il s'agit d'images manquantes dans le flux de données vidéo, qui sont surtout à mettre au compte d'un disque dur trop lent.

DV – Abréviation de 'Digital Video'. Le standard DV utilise un procédé de compression de 5:1, ce qui correspond à un débit numérique de 3,125 Mo/s qui peut être atteint par presque chaque disque dur actuel. La qualité du standard DV est très élevée, et par conséquent il a déjà souvent été utilisé pour les

productions professionnelles. Deux types différents de cassettes sont utilisés dans le domaine DV. Elles se distinguent par une durée d'enregistrement maximale différente et par leur taille, mais les données vidéo sont compatibles entre elles. MiniDV est destiné au segment grand public ; les bandes permettent une durée d'enregistrement allant jusqu'à une heure. Le format DV pour le domaine professionnel permet des durées d'enregistrement jusqu'à 3 heures.

DVD – Abréviation anglaise de Digital Versatile Disc. Le diamètre de ce disque correspond à celui d'un CD-ROM normal. Les capacités de stockage spécifiées actuellement vont de 4,7Go (DVD-5) à 17Go (DVD-18), et le taux de transfert est compris entre 600 et 1300 Ko/s. On distingue en outre plusieurs formats tels que DVD-Vidéo, DVD-Audio, DVD-ROM, DVD-R, DVD-RW et DVD-RAM.

DV-In – La prise DV d'un caméscope peut transférer les données vidéo dans les deux sens, c'est-à-dire du caméscope vers un appareil externe ou en sens inverse. De nombreux caméscopes en Europe ne disposent toutefois pas de cette fonction DV-In. Voir aussi -> Déverrouillage.

Entrelacement – voir Trame.

Filtre vidéo – Les filtres vidéo permettent d'éditer les données vidéo sous diverses formes. Par exemple, vous pouvez échanger des couleurs, ou utiliser d'autres filtres complexes pour réduire la qualité du nouveau film pour lui donner un aspect de vieux, etc.

FireWire™ – Nom donné à -> IEEE-1394 par Apple.

Framerate – voir Taux de trames.

Hi8 – Système d'enregistrement vidéo analogique qui transmet la couleur et la luminosité séparément, ce qui permet d'améliorer la qualité par rapport à par exemple VHS-C.

IEEE-1394 – Désigne un système de bus universel développé initialement par Apple, destiné au transfert de données numériques. Les appareils connectés peuvent être éloignés les uns des autres par un câble de 4,5 m max. Ce bus permet un taux de transfert allant jusqu'à 400 Mbps. Mais comme il n'existe pas de spécification du format des données transitant par ce bus, il manquait jusqu'ici une norme unique pour les données vidéo. Sony a comblé cette lacune en installant des prises FireWire™ dans ses caméscopes numériques et en implémentant un protocole spécifique. Grâce à FireWire™ et au protocole de Sony, le rêve de l'édition vidéo sans perte a enfin pu être réalisé.

iLink – Nom donné à -> IEEE-1394 par Sony.

Ligne de temps – La ligne de temps est l'axe sur lequel vous positionnez et éditez vos séquences vidéo.

Linear Editing – voir Montage vidéo linéaire.

Luma Keying – A l'opposé du procédé Chroma Keying, on détermine pour le Luma Keying la transparence de la vidéo sur la base de la luminosité.

Luminance – La luminance désigne la luminosité dans le procédé -> YUV. (Y)

Mémoire de travail – voir RAM.

MiniDV – La version grand public du format DV. Voir aussi -> DV.

MiniDVD – Désigne le procédé de gravure des données -> DVD sur un CD normal avec une arborescence correspondante et un menu de navigation. Le MiniDVD est toutefois limité, en raison de l'espace disponible sur un CD-ROM, à une durée d'enregistrement vidéo d'environ 18 minutes. Malheureusement, seuls peu de lecteurs DVD sont capables de lire le MiniDVD, de sorte que la création de MiniDVD est indiquée surtout pour l'utilisation sur le PC.

MJPEG – Motion JPEG est un procédé de compression où chaque image est comprimée individuellement dans le flux de données vidéo.

Montage vidéo linéaire – Le montage vidéo linéaire a son origine dans la vidéo analogique. Les données vidéo d'origine sont la plupart présentes dans le même ordre que les clips vidéo édités. Une forme simple du montage linéaire est par exemple le repiquage d'une caméra vidéo analogique sur un magnétoscope et la suppression simultanée de plusieurs passages. Or, si on souhaite insérer une nouvelle séquence au milieu de l'enregistrement, toutes les séquences suivantes doivent être montées une nouvelle fois ultérieurement.

Montage vidéo non-linéaire – A la différence du montage vidéo linéaire, le montage vidéo non-linéaire permet d'éditer les séquences vidéo sans tenir compte des séquences suivantes. Le montage vidéo non-linéaire permet par exemple de raccourcir ou de supprimer une séquence au début d'un projet vidéo sans devoir rééditer les séquences suivantes.

MPEG – Le groupe Motion Picture Experts Group réunit les grands constructeurs de technologie vidéo ; il publie des nouvelles normes telles que MPEG-1 ou MPEG-2.

Non linear Editing – voir Montage vidéo non-linéaire

NTSC – NTSC est une norme vidéo utilisée par exemple aux Etats-Unis ou au Japon. NTSC a une fréquence de rafraîchissement supérieure à PAL (30 images, ou 60 trames par secondes), mais une résolution inférieure (525 lignes, dont 480 visibles). Les couleurs sont affichées selon le procédé YIQ.

Ouverture – voir Transition complexe.

PAL – Norme vidéo la plus répandue en Europe. PAL a une fréquence de rafraîchissement de 25 images (ou 50 trames) par seconde et une résolution de 625 lignes (dont 576 visibles). Les couleurs sont affichées selon le procédé YUV.

Preview – Anglais pour l'aperçu. Il permet de consulter le résultat du travail sous une forme simple. La qualité définitive est normalement bien meilleure que dans l'aperçu.

Prise Hosiden – Un petit connecteur à quatre points, par exemple pour le transfert de signaux S-Video.

RAM – Random Access Memory : mémoire vive ou mémoire de travail du PC. Comme l'édition vidéo avec des effets réclame énormément de mémoire, on n'en a jamais assez !

Rendering – Désigne le calcul des séquences vidéo ou audio après leur modification par l'application d'un effet ou d'un filtre.

RGB – Dans le schéma de couleur RGB, chaque pixel visible se compose des trois composants rouge (Red), vert (Green) et bleu (Blue). Pour atteindre une restitution réaliste des couleurs sur un ordinateur, chacun de ces composants doit avoir au moins 256 valeurs. Ceci correspond à exactement un octet d'espace mémoire par composant de couleur. Pour une seule image vidéo complète, on a donc besoin de $768 \text{ pixels} \times 576 \text{ pixels} \times 3 \text{ octets} = 1327104 \text{ octets}$. Ceci correspond environ à 1,2 Mo par image !! Pour une seconde de vidéo avec le procédé RGB, on a donc besoin de 31,6 Mo d'espace disque. Un disque dur de 2 Go aurait une capacité vidéo d'environ une minute. En faisant abstraction du fait qu'il n'existe pas (encore) de disque dur capable de transférer ces volumes de données en temps réel, il est possible de réduire fortement le volume de données du signal vidéo par transformation dans un autre schéma de couleur (la plupart du temps YUV) et par compression (la plupart du temps MJPEG).

Saturation – Décrit la part de couleur dans l'image.

Storyboard – A l'inverse de la → ligne de temps, le storyboard fournit un aperçu thématique du déroulement du projet vidéo. Des scènes isolées peuvent être identifiées facilement, mais il manque le lien avec la durée réelle du projet.

SVCD – Abréviation de Super Video CD. Le disque SVCD ressemble à un disque → VCD, mais présente l'avantage de stocker les données dans le format MPEG-2 avec un débit numérique variable. En outre, la résolution de 480 X 576 pixels est supérieure à celle du VCD. Un disque SVCD fournit en général 45 à 50 minutes de film. Le débit numérique total (audio et vidéo) d'un disque SVCD ne doit pas dépasser 2,6 Mbps. Le SVCD peut être restitué par de nombreux lecteurs de DVD autonomes.

S-Video – à l'inverse du procédé → Composite Video, la chrominance et la luminance du signal vidéo sont transférés séparément, ce qui permet d'atteindre une qualité supérieure.

Taux de trames – Désigne le nombre d'images par seconde. Il est exprimé en FPS (frames per second).

Taux de transfert – Le taux de transfert décrit le débit constant du disque dur pour l'écriture ou la lecture des données. Il est exprimé en données par seconde, par exemple 7 méga-octets par seconde (Mo/s).

Trame – Pour éviter un tremblement de l'image lors de la restitution de signaux vidéo sur un téléviseur, 50 trames sont affichées par seconde au lieu des 25 images par seconde (pour la norme PAL). Ces trames sont soit les lignes impaires (celles-ci étant envoyées d'abord) soit les lignes paires affichées sur l'écran.

Transition – voir Transition complexe.

Transition complexe – Désigne un procédé de transition entre deux séquences vidéo.

Trimmer – Désigne l'opération de couper une séquence vidéo au début et/ou à la fin.

VCD – Abréviation de 'Video CD', donc compact disc vidéo. Le VCD a une résolution PAL de 352 X 288 pixels et utilise le format MPEG-1 pour la compression des données audio et vidéo. Le VCD utilise un → débit numérique constant de 1,15 Mbps pour les données vidéo, et de 224 kbps pour les données audio. Le VCD peut être restitué par presque chaque lecteur de DVD.

Video for Windows – Video for Windows (VfW) est l'ancien concept vidéo sous Windows, mais qui est encore souvent utilisé actuellement.

Vitesse de transmission – La vitesse de transmission indique le volume du flux de données par seconde. Plus la vitesse est élevée, plus la qualité est meilleure. On distingue une vitesse de transmission constante (par exemple la vitesse pour un → VCD) et une vitesse variable par exemple pour un → SVCD et un → DVD. A l'inverse de la vitesse de transmission constante, la vitesse de transmission variable est utilisée pour ajuster le flux au volume de données vidéo.

YIQ – YIQ est un schéma de couleur affilié à → YUV. Il est défini également par un composant de luminosité → Luminance (Y), mais par des composants de couleur différents, I (balance Cyan-Orange) et Q (balance Magenta-Vert). YIQ est par exemple utilisé pour → NTSC.

YUV – YUV est un schéma de couleur déterminé par un composant de luminosité → Luminance (Y) et deux composants de couleur → Chrominance (U, V).